

校園規劃小組工作報告

103學年度第2次校務發展規劃委員會 103.12.10

報告人：校園規劃小組召集人 黃麗玲

校園規劃小組委員會會議紀要

本小組於103年9月25日至103年12月10日，共召開2次會議

----報告案2件，討論案2件，討論案通過案件2件。

報告案 | 提送案件簡述

1. 卓越三期研究大樓(鄭江樓)新建工程設計修正備查

(提案單位：工學院化學工程系暨生農學院生物產業機電工程學系)

決定：本案同意備查。

2. 生物電子資訊教學研究大樓（發揚樓）新建工程建築色彩計畫變更備查

(提案單位：總務處營繕組)

決定：本案同意備查。

討論案

提送案件簡述

1.臺大生物多樣性指標、基礎調查資料與監測計畫（二）期末報告

（提案單位：校園規劃小組）

決議：（一）期末報告書通過，請規劃單位參酌委員意見修正後，續提送校務發展規劃委員會報告。

（二）校規會討論共識事項，請總務處及校規小組著手進行。

1. 有關移除醉月湖與生態池放生物種，及減少放生行為之相關宣導，請總務處與師生進行溝通取得共識後執行。
2. 有關樹木修剪、除草、樹木下方小型棲地營造方式，請總務處邀集專家討論諮詢，逐步在校園內嘗試相關做法。
3. 有關保留原生生物棲息地，請規劃單位建議兩處地點，請總務處和師生討論取得共識後，先試作部除草的自然野地。
4. 有關榕屬植物是否列入受保護樹木，及校園樹木植栽計畫，請總務處列入樹保小組（景觀綠化小組）討論議題，請教委員意見，並將本校相關討論提供市政府參考。
5. 請總務處就即將進行的新建案和景觀工程案，提早討論選用原生種之植栽計畫。
6. 有關建立校園重要樹木清單，請校規小組諮詢校規會委員意見。
7. 校規小組修改校園規劃原則，納入開發行為對校園廢棄地、不同綠地的保留，以及校園重要樹木的相關考量。

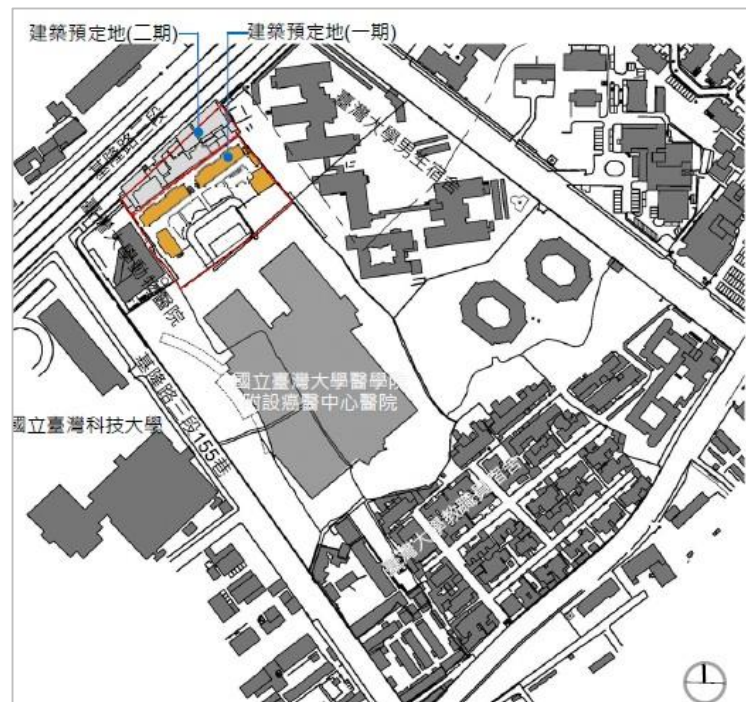
討論案

提送案件簡述

2. 輻射科學暨質子治療中心新建工程規劃構想書 (提案單位：醫學院附設癌醫中心醫院)

決議：本案原則通過，決議內容如下：

- (一)有關本案建築量體規劃、公共藝術、慈光十七村拆除前紀錄訪調、綠建築及綠帶留設、受保護樹木審查等課題，請參酌委員意見，並於下階段規劃設計書詳細說明。
- (二)本案所在基地變更為醫院用地之議題，於未來校總區東南區計畫發展通盤檢討時列入討論。



臺大生物多樣性指標、基礎調查資料與監測計畫（二）期末報告

（提案單位：校園規劃小組）

為了要培育良好的自然環境，確保臺大生態環境的永續利用，提供在校師生與外來參訪人士一處良好的生態環境，校園規劃小組每隔三年委請專業團隊，就校園動植物生態進行普查，調查成果將提供未來校園規劃與個案審議之參考依據。

第一次普查始於2010年委由本校生態學與演化生物學研究所李培芬教授執行，本（第二）次調查仍委請李教授團隊進行，結案報告另增加本次計畫成果與前次2010年度計畫成果之差異比較分析。

本案期末報告於103年10月22日103學年度第2次校規小組委員會討論。

會議決議為：期末報告書通過，請規劃單位參酌委員意見修正後，續提送校務發展規劃委員會報告，俾利形成更多決策。

- 後續辦理情形：本案提送本次校發會報告。

輻射科學暨質子治療中心新建工程規劃構想書

(提案單位：醫學院附設癌醫中心醫院)

本案分兩期開發，目前預定建築基地為癌醫中心西側，集中設置光子治療與質子治療的輻射質子中心。第一期工程為地下二樓，地上四樓之建築物，基地面積為7,018m²，容積率為231.15%，建蔽率為35.63%；開挖面積為5762m²，基地開挖率為82.10%。

因考量其醫療照護特殊性，以及汽機車停車位法停需求，將與癌醫中心合併計算含本工程興建面積後，於規劃33小區之建蔽率為27.98%、容積率為133.99%，未超過小區之上限。預估工程造價約為新台幣14億元，由永齡健康基金會負擔，完工後捐贈移交予本校。

本案於103年11月19日103學年度第3次校規小組委員會討論。

會議決議為：本案通過，決議內容如下。

- 1.有關本案建築量體規劃、公共藝術、慈光十七村拆除前紀錄訪調、綠建築及綠帶留設、受保護樹木審查等課題，請參酌委員意見，並於下階段規劃設計書詳細說明。
- 2.本案所在基地變更為醫院用地之議題，於未來校總區東南區計畫發展通盤檢討時列入討論。

後續辦理情形：本案提送本次校發會討論。



校園規劃小組

〔業務簡介〕

定期性審議

行政、協調事務

■ 規劃研究

■ 法令研修

◆ 文化校園

◆ 藝術校園

◆ 生態校園

◆ 友善校園

{ 定期性審議 }

一. 每兩週召開校園規劃小組委員會

1. 校園內重大新建工程之「可行性評估」

、「規劃構想書」、「規劃設計書」審議

(如：人文大樓、卓越聯合中心、工綜新館、發揚樓、鄭江樓、宇宙學中心、學生宿舍、健康大樓、新竹生醫園區、教學大樓機車停車場、輻質中心、雲林分部生態教育推廣中心、...等)

2. 校園內重大景觀及改善案審議

(如：桃花心木道公共設施整修工程...等)

3. 校園內建築物整修之審議

(如：管理學院1號館外牆整修、原子與分子科學研究所外牆整修...等)

4. 臨時性公共藝術案審議

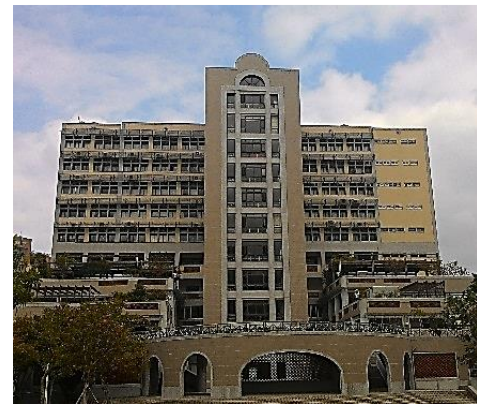
(如：臺大藝術季、粉樂町、...等)



人文大樓



整修前



整修後

{ 定期性審議 }

二. 配合校務發展規劃委員會、校務會議提出工作報告

三. 參與校內受保護樹木小組審查會、交通管理委員會



發揚樓



鄭江樓

宇宙學中心

{ 行政、協調事務 }

重大新建工程

- 一. 參與總務處推動校園內重大工程之「可行性評估」、「規劃構想書」、「規劃設計書」初審作業，及出席籌建過程中之籌建委員會、說明會、公聽會、校內樹保小組審議會，協助相關課題討論，並提出建議。
- 二. 協助新建案提送市府「樹審」、「都審」會議之審議事務。
- 三. 協助重大新建案之規劃設計、行政及爭議協調、意見整合。
- 四. 扮演校內公聽會、專家座談會、校方與市政府協調會等之推動角色。

{ 行政、協調事務 }

建築修繕、景觀改善

五. 協助總務處推動之校園公共設施整建、建築修繕、小型整修、樹木遷移、自行車停放區等日常修繕業務之景觀風貌審查作業，並提出建議。

六. 協助提供校內其他單位或院系所建築修繕景觀諮詢。

(如：管理學院1號館外牆整修、原分所外牆整修、舊體舞台整修、…等)

七. 協助校園建築物外牆附加物變動申請審查。

1. 冷氣申請安裝案件
2. 實驗室設立申請審查

八. 協助校內各單位、學生社團活動場地申請審查。

(如：自然保育社之黑冠麻鷺立牌設置；社團於椰林大道、鹿鳴廣場之活動…等)



【 規劃研究 】

針對校園空間之短中長程規劃，協調其他相關單位進行研究，並提出具體規劃構想

一. 修訂新版校園規劃報告書

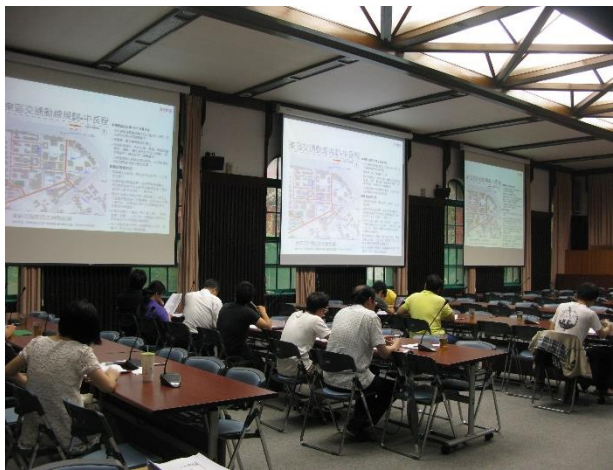
1. 於校規會舉辦3次校園規劃重要議題座談
2. 與總務處召開2次工作會議
3. 舉辦3場全校性公聽會



生態校園



文化校園



友善校園

{ 法令研修 }

定時檢視校園規劃相關法規，健全執行細節流程

- 一. 國立臺灣大學公共藝術推動辦法(修訂)
- 二. 國立臺灣大學校園重大工程之規劃設計與審議流程
- 三. 國立臺灣大學開放空間命名原則
- 四. 國立臺灣大學臨都市計畫道路新建校舍基地設計準則



{ 文化校園 } 建立臺大意象 (NTU Signature)

一. 校園文化景觀改善規劃

1. 大門口景觀與夜間照明改善
2. 舊總圖夜間照明改善、門廊修復工程、建築立面窗框顏色及管線整理
3. 傅園景觀改善
4. 校史館中庭改善
5. 協助舊體育館後側舞台立面改善工程

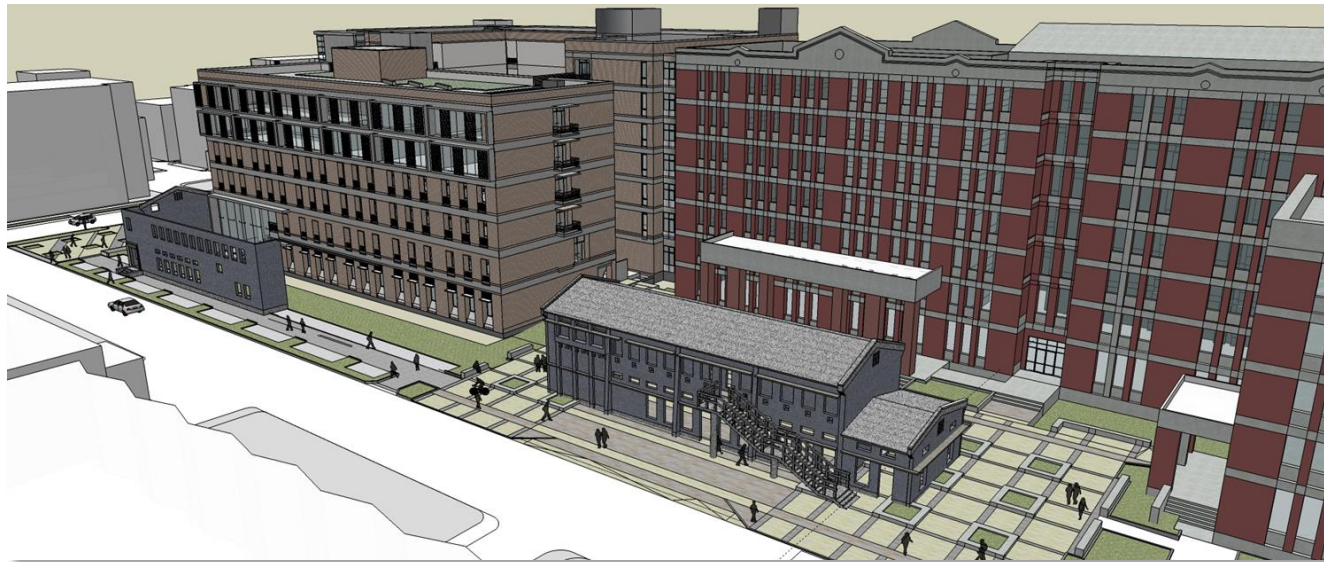


{ 文化校園 } 建立臺大意象 (NTU Signature)



二. 文化資產、古蹟與歷史建築

1. 校內王大閎建築群勘查
2. 校史館與博物館群維護發展計畫
3. 協助研擬「國立臺灣大學古蹟、歷史建築及文物保存維護與活化委員會設置要點」
4. 協助芳蘭大厝修復及再利用計畫
5. 協助擬定舊機械館文化資產保存方案



{ 藝術校園 }

提升人文涵養 · 開拓美學視野



一. 研議校園整體公共藝術辦理準則及相關作業規定

二. 公共藝術計畫推動

1. 統籌規劃全校性公共藝術設置計畫

(刻正推動全校性公共藝術計畫第一期)

2. 提供個案之公共藝術推動建議

(如：環研大樓、教學二期、社會科學院)

3. 公共藝術捐贈案、臨時性藝術設置

、藝術創作活動等計畫內容諮詢事宜

(如：臺大藝術季、粉樂町)

4. 協助定期檢視校園公共藝術管理維護狀況



駐校藝術家Duncon 與學生分享創作理念



{ 生態校園 }

建立綠帶、藍帶、生物多樣性之校園

一. 校園生物多樣性研究計畫 (第二期)

二. 校園綠帶系統規劃設計

1. 研擬綠地使用管理辦法
2. 參與北市府WDC計畫之林蔭大道新生南路段規劃設計案
3. 召開林蔭大道新生南路段一臺大校園說明會

三. 校園藍帶系統規劃設計

1. 協助校園瑠公圳復育計畫
2. 協助醉月湖周邊雨水回收計畫



生態池

{ 生態校園 }

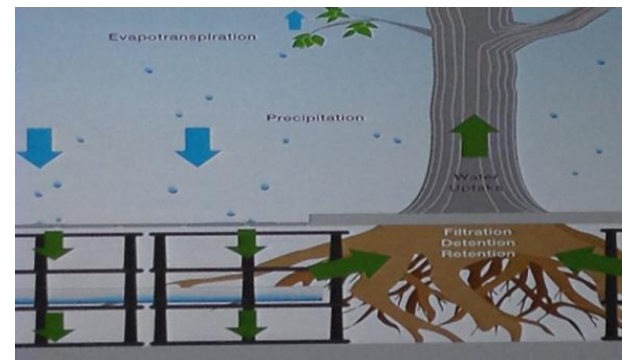
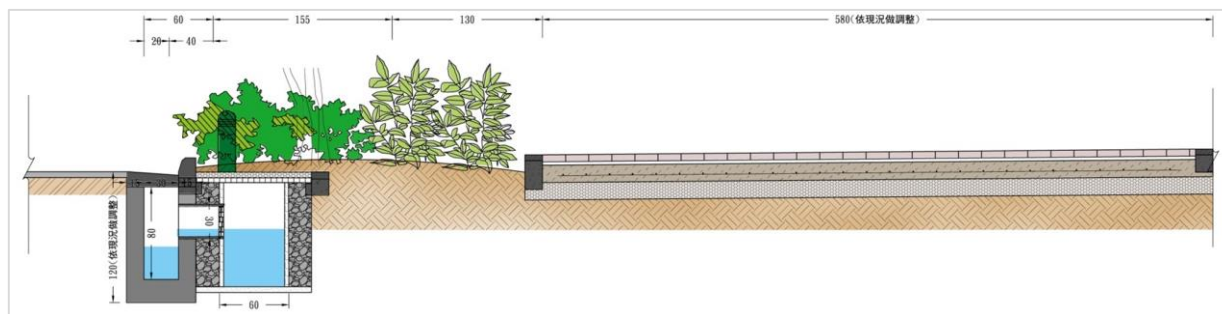
建立綠帶、藍帶、生物多樣性之校園

四. 新建工程之低碳規劃設計

以雨水回收、通風採光、節電、中庭化為原則

五. 開放空間景觀工程之生態規劃

1. 桃花心木道公共設施整修工程(植栽區採類雨水花園工法)



結構土壤(Structural Soil)

2. 舊體育館後側舞台立面改善工程



鋪面採用JW生態工法

{ 友善校園 }

營造無障礙、舒適宜人之行走空間

一. 校園地圖管理與編訂建築物代碼

二. 協助無障礙設施改善工程規劃設計

● 短期目標

進行全校無障礙動線改善

會同資源教室、總務處、學生意見進行討論規劃

● 中期目標

新建案規劃設計審議符合法規需求

整建維護案的持續維修管理

前兩項依照個案進行規劃討論並會同使用者進行逐步修正，以期符合使用者之需求

● 長期目標

落實同理心之無障礙使用需求

通用設計理念，以期達到符合校園無障礙友善空間環境

爭取最佳示範型友善校園

生技中心

戶外無障礙坡道 加裝扶手

室內無障礙樓梯 扶手與防護緣增設



施工前

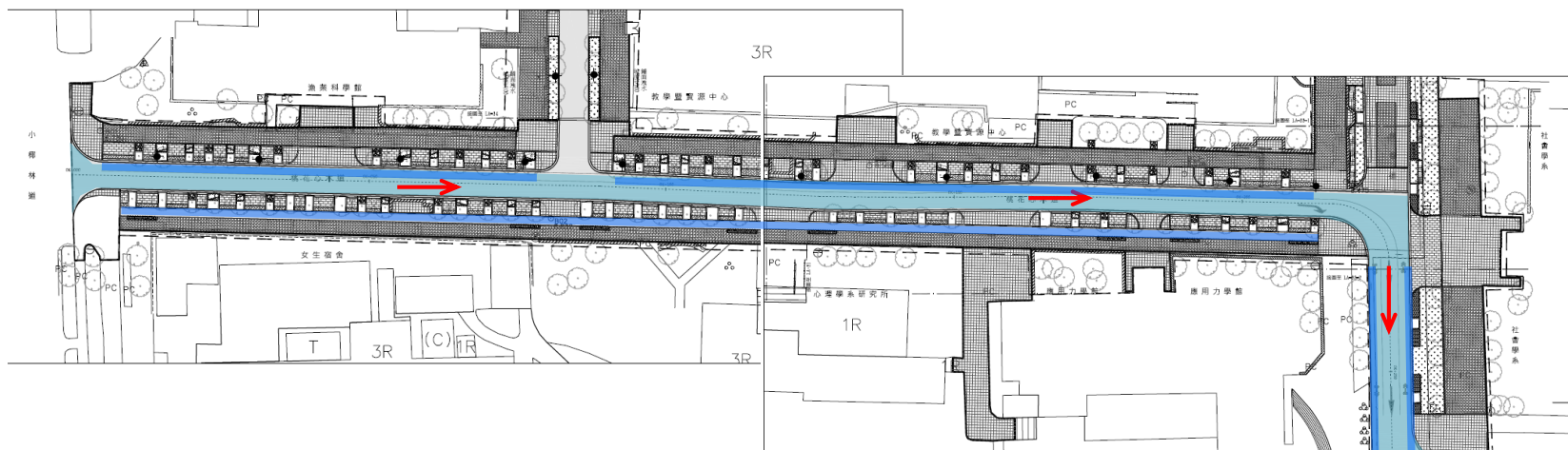


完工後

{ 友善校園 }

營造無障礙、舒適宜人之行走空間

三. 協助桃花心木道公共設施整修工程規劃設計



四. 協助舟山路100巷環境改善工程規劃設計

五. 其他

1. 協助基隆路144巷崗亭出入車道拓寬規劃設計
2. 協助小福樓外牆綠化整修工程
3. 協助辛亥路出入口及小椰林道改善工程

簡報結束・敬請指教