

校園規劃小組工作報告

102學年度第4次校務發展規劃委員會 103.05.16

校園規劃小組委員會議紀要

本小組於103年3月6日至103年5月16日，共召開5次會議

----報告案0件，討論案5件，討論案通過案件5件。

討論案

1.生物電子資訊大樓(發揚樓)新建工程規劃設計書 (提案單位：總務處營繕組)

決議：本案通過。

2.第 20 屆臺大藝術季企劃書 (提案單位：學生事務處學生活動中心管理組)

決議：本案通過。

3.健康大樓新建工程規劃構想書 (提案單位：醫學院附設醫院)

決議：本案通過。

4.卓越三期研究大樓(鄭江樓)新建工程規劃設計書 (提案單位：總務處營繕組)

決議：本案原則通過。

5.人文大樓規劃設計第10方案修正 (提案單位：文學院)

決議：本案通過。

通過案件簡介

■ 健康大樓新建工程規劃構想書

■ 第 20 屆臺大藝術季企劃書

■ 人文大樓規劃設計第10方案修正

■ 生物電子資訊大樓(發揚樓)
新建工程規劃設計書

■ 卓越三期研究大樓(鄭江樓)新建
工程規劃設計書



生物電子資訊大樓(發揚樓)新建工程規劃設計書 (提案單位：總務處營繕組)

本案基地位於黑森林南側，配合保留現有基地內受保護樹木多次調整建築配置位置，其他須移植喬木，亦採一次定植於基地範圍內，希望延伸串接黑森林之綠意。於建築外觀之設計原則，除了傳達不同分層使用單位之意象，並考量如何融入周遭草木扶疏的自然環境，在建築的形式上連結內部、外部，與周邊環境和諧，為設計上的重點。

本案於103年4月16日102學年度第11次校規小組委員會討論。

● 會議決議為：**本案通過，決議內容如下。**

- (一) 報告書請補充有關東區空間發展計畫與本案基地的關聯與定位。
- (二) 受保護樹木計畫請於報告書中補充圖文。
- (三) 綠建築標章達銀級，對於雨水回收、中庭及風廊設計，請建築師更進一步強化處理。
- (四) 有關立面設計，請於細部設計參考委員意見，融入校園既有語彙及材料，使其具有臺大特性。
- (五) 車道設計以保留最多樹木為原則。

● 後續辦理情形：提送本次校發會討論。



西北角模擬圖



東南角模擬圖



通過案件簡介

第20屆臺大藝術季企劃書（提案單位：學生事務處學生活動中心管理組）

本案依「國立臺灣大學公共藝術推動辦法」第八條：

「由校內單位主辦或與校外單位合辦之臨時性藝術設置案、藝術創作活動等計畫內容應於辦理前，提送校園規劃小組。校園規劃小組得視活動內容與規模，要求提送校園規劃小組委員會討論。」提送校規會討論。

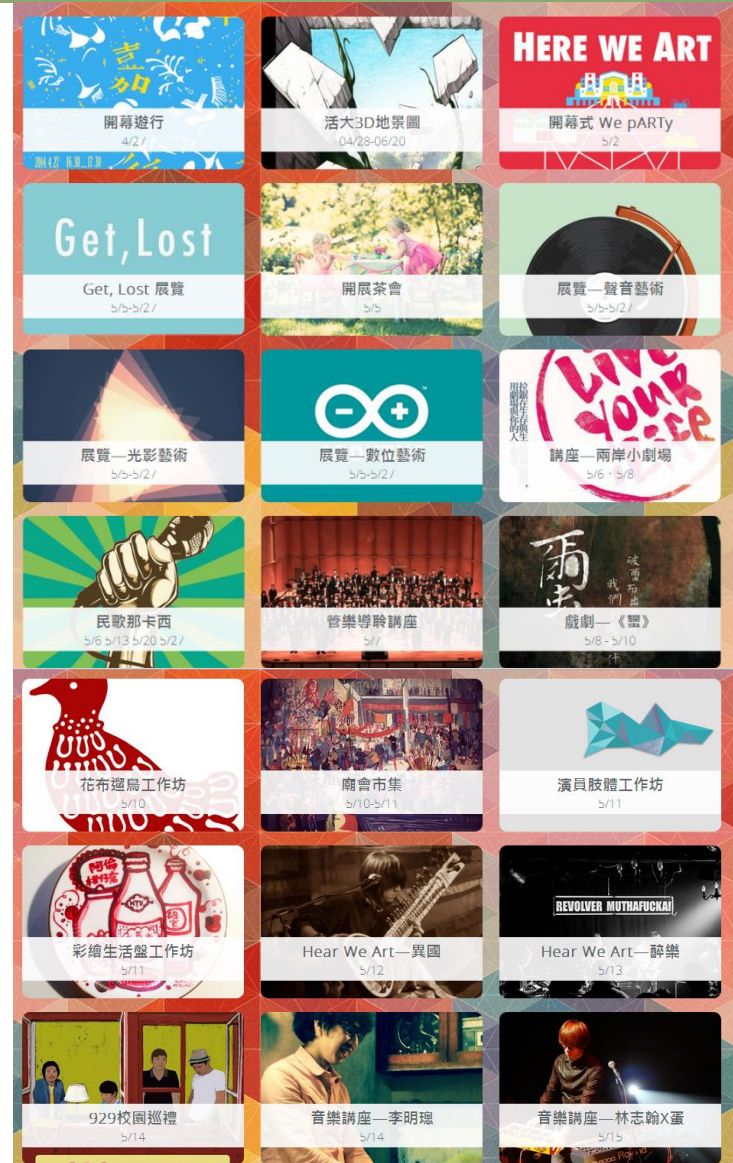
第20屆藝術季主題為：HERE WE ART，傳達「辦一場屬於臺大的校園藝術季」的意涵。在5月份打造系列校園展演慶典，營造濃濃的藝文氛圍，讓校園各個角落都有多樣活動的身影，任何人都能感受藝術正在到處發生，貼近生活，遍地開花。藝術季規劃八大項目活動，籌備團隊自去（102）年9月開始運作，10月份在校內招募遴選91位活動籌備成員，今年2月份再招募315名執行人力。訂於5月2日至5月30日舉辦藝術季。

本案於103年4月16日102學年度第11次校規小組委員會討論。

● 會議決議為：本案通過，決議內容如下。

- (一) 活動請注意施工及展覽的安全。
- (二) 活動需協調的部分請妥善處理。

後續辦理情形：執行中。



通過案件簡介

健康大樓新建工程規劃構想書（提案單位：醫學院附設醫院）

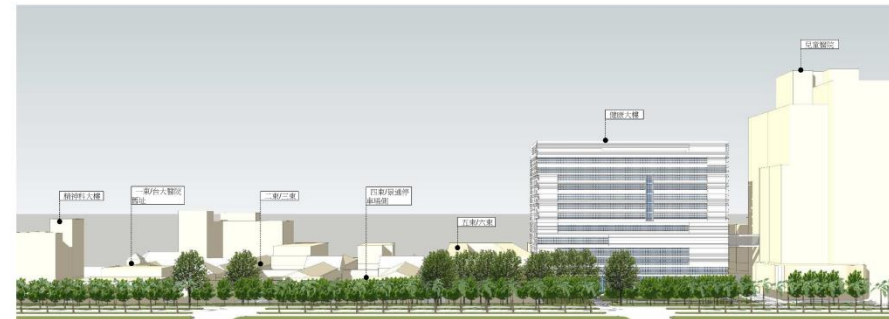
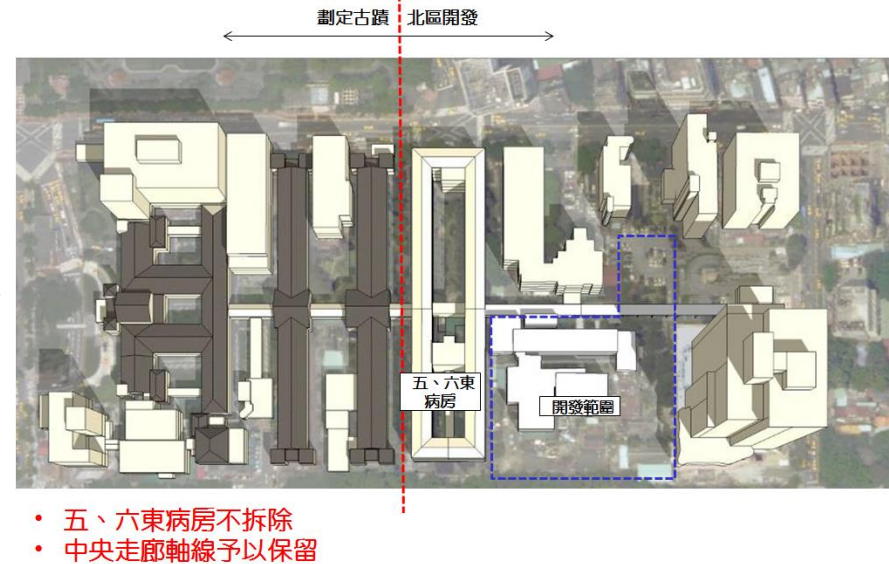
本案基地選址為臺大醫院西址北區第三期基地（第一期、二期為機電中心及兒童醫療大樓，已完工啟用），計畫拆除西址8東及9東現址老舊之建築，並於該處新建健康大樓，周邊環境則配合美化。建築面積3,521平方公尺，興建地上14層樓，地下4層樓，總樓地板面積81,513平方公尺，容積樓地板面積43,031平方公尺。本大樓地下各層均與兒醫大樓相通，另本大樓地上6樓亦以空中走廊與兒醫相連，藉此整合兩棟大樓手術室人員及資源需求。

本案所需經費共計約47.31億元，其中工程經費為38.81億元，機械及設備經費為8.5億元，資金來源由醫院作業基金自籌支應。

本案於103年4月30日102學年度第12次校規小組委員會討論。

- 會議決議為：**本案通過。有關中央走廊設計、建築立面、內部動線、及受保護樹木審查等課題，請參酌各位委員意見，作為下階段規劃設計參考。**

- 後續辦理情形：提送本次校發會討論。



通過案件簡介

卓越三期研究大樓(鄭江樓)新建工程規劃設計書 (提案單位：總務處營繕組)

本棟大樓以綠建築方式規劃設計，並以至少取得綠建築標章銀級為目標。外觀應符合捐贈方簡潔、素雅之要求，並採取立體方式綠化，增加校園綠化面積，延續台大校園建築風格，並融入化工、生機之精神。

本基地開發前後，綠地面積將減少203.5 m²，相關補償措施，包含將設置屋頂綠化達389.8 m²；於屋頂及中庭碎石區設置雨水回收系統，回收面積共1,590 m²。另外，本案亦於南向建築立面規劃帶狀噴植草立體綠化，將再增加437 m²之立體綠化面積，藉以呼應現有生機二館、及化工系館具有的水平深出簷建築特色，以增加建築節能。有鑑於本施作方式較無前例可循，為求審慎評估，將於動工前於知武館頂樓南北面進行試種，至少有一年時間，觀察四季生長的状态。

考量本案對環境之貢獻度，於校規會審查時，同意本案增加基地開挖停車場面積，放寬彈性至基地面積的60.25%，惟小區開挖率為21.3%，仍低於小區開挖率50%之規劃上限。

本案於103年5月7日102學年度第13次校規小組委員會討論。

- 會議決議為：**本案原則通過。後續建請康旻杰委員、賴仕堯委員與建築師於提送校發會、市府都市設計審議之前，就建築細部設計進一步討論，修改後的方案提送校規會備查。**
- 後續辦理情形：
 1. 已於5/15召開建築設計討論會議，確定建築設計修改方向，後續將與使用單位討論後，進行細部設計修改。
 2. 提送本次校發會討論。



人文大樓規劃設計第10方案修正（提案單位：文學院）

本案規劃設計第10方案於101年9月5日101學年度第1次校園規劃小組委員會審議，決議通過。於101年9月14日101學年度第1次校務發展規劃委員會審議，決議：「通過。有關農業陳列館之使用規劃另案辦理。」

文學院於101年10月15日、11月28日召開兩次校規會與本案籌建委員會之聯席會議，再於102年6月10日舉辦環境影響差異分析報告公聽會。

經參酌上述與會人員意見，酌予調整第10方案設計內容，包含：建築高度調降、研究區立面說明（研究室標準立面、地面層入口設計）等，並就選用材料、景觀規劃補充說明。

- 後續辦理情形：提送本次校發會討論。

本案於103年5月7日102學年度第13次校規小組委員會討論。

- 會議決議為：**本案通過，決議內容如下。**
 - (一) 有關水池設計，請建築師評估所需維護保養經費、施作方式，作為細部設計階段決策參考。
 - (二) 西側立面的開窗與牆面設計，建議強化具文學院意象的設計語彙。



簡報結束 • 敬請指教