

校園規劃小組工作報告



104學年度第5次校務發展規劃委員會

報告人：校園規劃小組召集人 黃麗玲

校園規劃小組委員會議紀要

本小組於105年2月25日至105年5月18日，共召開3次會議

-----報告案2件，討論案3件，討論案通過案件3件。

提送案件簡述

一、報告案

1. 振興草坪整平案（提案單位：總務處）

決定：同意備查。

2. 人文大樓新建工程都市設計審議通過方案（提案單位：文學院）

決定：同意備查，請依委員意見將報告書中「瑠公圳」文字改用「校園藍帶計畫」指稱，後續提送校發會。

校園規劃小組委員會議紀要

本小組於105年2月25日至105年5月18日，共召開3次會議

-----報告案2件，討論案3件，討論案通過案件3件。

提送案件簡述

一、討論案

1. 楓香道及舟山路公共設施整修工程 (提案單位:總務處)

決議：本案通過，相關議題包含排水、圖書館東側人行步道及自行車道等議題於工作小組討論確認。

2. 第22屆台大藝術季 (提案單位：學務處)

決議：本案通過，請藝術季團隊針對相關安全及措施多加注意。

3. 學生宿舍新建工程規劃構想書 (提案單位：總務處)

決議：本案通過，請參酌委員與學生意見修正報告書，提送校務發展規劃委員會討論。

人文大樓新建工程都市設計審議通過方案（提案單位：文學院）

大事紀

日期	會議	說明
103.05.07	102學年度第13次校園規劃小組委員會	規劃設計第10方案修正案決議通過
103.05.16	102學年度第4次校務發展規劃委員會	規劃設計第10方案修正案決議通過
103.12.09	台北市文化局樹木保護委員會	審議通過
104.01.15	台北市都市設計及土地使用開發許可審議幹事會	審議通過
104.04.30	台北市都市設計及土地使用開發許可審議委員會	第一次
104.07.30	台北市都市設計及土地使用開發許可審議委員會	第二次
104.10.29	都審暨文資聯席審議會會議	文化資產審議決議本案修正通過
105.02.25	台北市都市設計及土地使用開發許可審議幹事會	審議通過
105.03.16	104學年度第7次校園規劃小組委員會	報告案，同意備查

人文大樓新建工程都市設計審議通過方案（提案單位：文學院）

人文大樓新建工程都市設計審議修正方案如下：樓層為地上 6 層，地下 2 層、東南側建築樓高 4 層，西北側建築樓高 6 層，北側挑高 4 層樓高、容積樓地板面積為 16,272.57 m²、地上層容積 10,290.45 m² (較前一版本減少 9.2%)，地下層容積 5,982.12 m²。經 105 年 2 月 25 日臺北市政府都市設計審議第 437 次委員會報告決議修正後通過。



人文大樓新建工程都市設計審議通過方案（提案單位：文學院）

都市設計審議通過方案與上一版方案設計差異簡要：

1. 西側建築因應都市空間軸線，並增加都市性及全校性公共空間。
2. 增加與農陳館之間距且增加農陳館立面之通視性。
3. 量體設計調整，北側挑高4層樓，量體由3層變更為2層，減少之地上層移轉至地下。
4. 椰林大道側，量體不變更，僅立面小幅度調整。

本案於105年3月16日提送104學年度第7次校規小組委員會報告。

會議決議：同意備查，請依委員意見將報告書中「瑠公圳」文字改用「校園藍帶計畫」指稱，後續提送校發會。

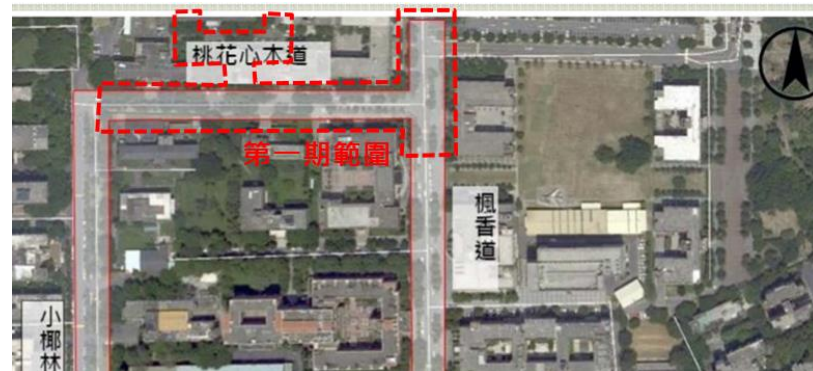
後續辦理情形：提送本次校發會報告。



楓香道及舟山路公共設施整修工程（提案單位：總務處）

臺灣大學校總區內，部分道路每逢大雨來襲，相對地勢低窪、區域嚴重積水。另部份道路損壞，路面高低不平、路樹竄根，嚴重影響人車通行及景觀。總務處委託辦理「公共設施改善工程案」，第一期工程以桃花心木道暨楓香道北段為整修範圍，同時改善辛亥二號門之動線與鑄鐵門配置，併納入計算機中心周邊環境改善發包施作，第一期工程已於104年完工。

本案為第二期工程，整修範圍含括楓香道（桃花心木道以南段）、及舟山路部分路段（保健中心與圖書館路口至長興街口）。

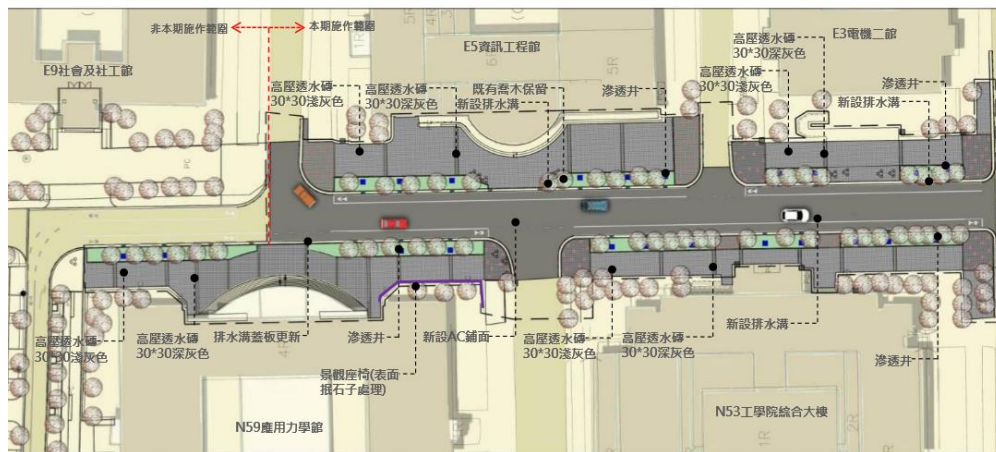


楓香道及舟山路公共設施整修工程（提案單位：總務處）

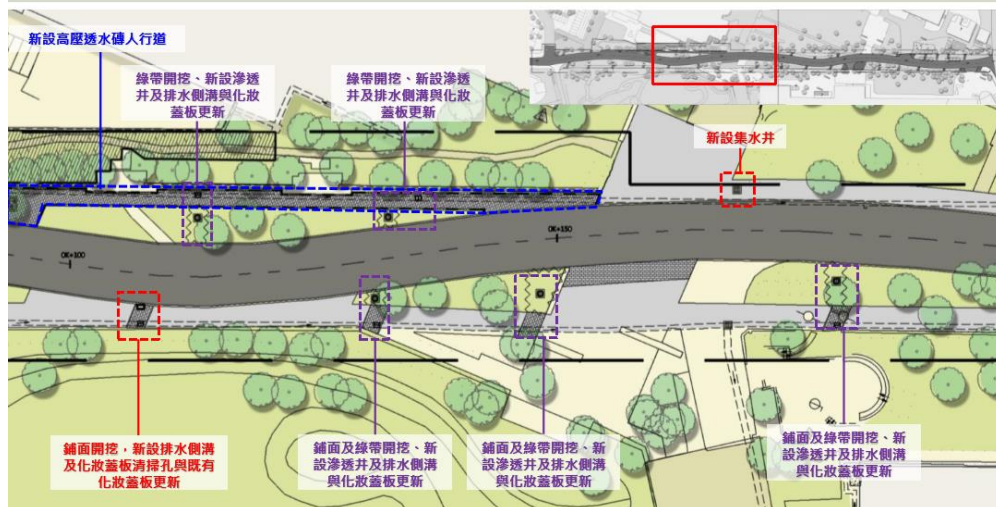
本案規劃重點於楓香道段，將人行道更換為透水鋪面、改善現有鋪面破損問題，並增設滲透井收集路面排水，改善道路積水同時增加基地透水與保水；並配合取消路邊停車格，劃設兩側自行車專用道。

舟山路將改善道路積水，於現有綠帶與人行道增設滲透井透水系統，並針對破損鋪面做全面整理與修補；同時於臨圖書館段既有綠帶內增設步道，新增北側人行動線。

四、楓香道規劃設計說明 - 全區配置



五、舟山路規劃設計說明-全區配置 4-2



楓香道及舟山路公共設施整修工程（提案單位：總務處）

本次綠帶內滲透井之設計尺寸調整為 $60*60\text{cm}^2$ ，表面覆蓋細鐵網，周圍土壤表面採順斜坡面，未來於周邊種植灌木草花覆蓋後，將適度遮蔽滲透井景觀。針對滲透井綠帶緣石採破口或側開口方式提出兩個方案。

本案於105年3月2日提送104學年度第6次校規小組委員會討論。



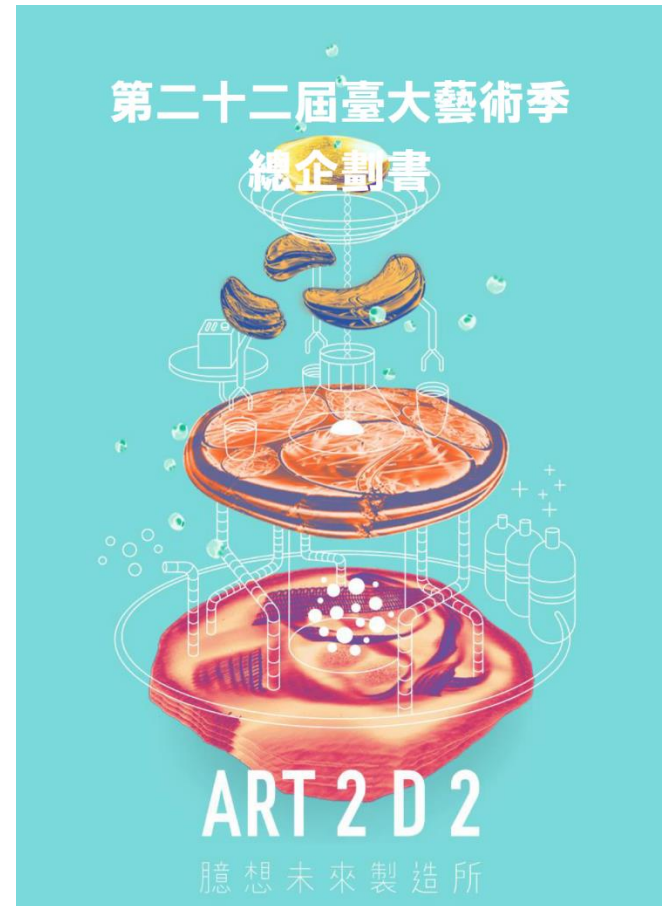
會議決議：本案通過，相關議題包含排水、圖書館東側人行步道及自行車道等議題於工作小組討論確認。

後續辦理情形：後續辦理中

第22屆台大藝術季（提案單位：學務處）

依據「國立臺灣大學公共藝術推動辦法」第八條「由校內單位主辦或與校外單位合辦之臨時性藝術設置案、藝術創作活動等計畫內容應於辦理前，提送校園規劃小組。校園規劃小組得視活動內容與規模，要求提送校園規劃小組委員會討論。」

第22屆臺大藝術季以「ART 2D2 - 臆想未來製造所」為主題，規劃一系列結合視覺藝術、裝置藝術、表演藝術、行為藝術之展演活動及互動參與。以多元行銷方式，對臺大人、社區民眾與訪客介紹本次藝術季活動主軸，於校園重要軸線與空間節點展現藝術氣息。除了希望延續前幾屆藝術季的品牌精神，營造讓藝術即生活、生活即藝術的目標之外，更以「魯蛇」、「未來」兩大主軸為策展方向，以當代的藝術形式表現對於未來的想像，並進一步使大眾反思現況。本次活動預計於105年4月25日至5月27日期間舉辦。本案於105年3月16日提送104學年度第7次校規小組委員會討論。



會議決議：本案通過，請藝術季團隊針對相關安全及措施多加注意。

後續辦理情形：後續辦理中。

學生宿舍新建工程規劃構想書（提案單位：總務處）

本案可行性評估前於102年12月8日102學年度第6次校規小組委員會討論通過。續於103年3月5日102學年度第3次校務發展規劃委員會討論通過，決議：「通過，與會委員所提有關交通安全、噪音問題、財務計畫及分次興建之可行性等意見，請納入後續規劃考量。」

本案工程規劃地下2層地上13層，總樓地板面積約62,032m²(約18,800坪)；地下層為汽機車停車、自行車停車場及機房設備空間；地上層分為兩幢建築物，分別為學生宿舍及會館。學生宿舍房型規劃經籌建委員與學生代表討論交換意見後，設計準則依學生意見調查結果，房型規劃以4人雅房及2人套房為主，床數總計為4,000床。宿舍部分總工程經費約26億1,700萬元；全案含括宿舍及會館總工程經費約35億3,100萬元。



量體配置模擬圖

考量本案工程浩大且建造經費龐大，為緩解經費籌措壓力與一次開發對周遭環境與使用者之衝擊，本案將採分期分區興建開發方式辦理。第一期預計興建會館648床及學生宿舍1,600床，樓地板面積為35,572m²；第二期與第三期預計分別興建學生宿舍1,200床，樓地板面積為13,230m²。

各階段工程規模、使用床數、樓地板及建造經費概估表：

	總樓地板面積		床數		造價	
	會館	宿舍	會館	宿舍	會館	宿舍
第一階段	17,925 m ²	17,647 m ²	648 床	1,600 床	7.4 億	10.5 億
	35,572 m ²		2,248 床		17.9 億	
	13,230 m ²		1,200 床		7.85 億	
第二階段	13,230 m ²		1,200 床		7.85 億	
第三階段	13,230 m ²		1,200 床		7.85 億	

※ 由於分期分區之銜接作業與工程，每一階段之結構成本將約有 3%的增幅。

會議決議：

本案通過，請參酌委員與學生意見修正報告書，提送校務發展規劃委員會討論。

後續辦理情形：提送本次校務發展規劃委員會。

簡報結束 • 敬請指教

