

目 錄

校園規劃小組簡介.....	1
重點工作及執行情形.....	5
革新事項或成就.....	41
人力及預算.....	67
校園規劃小組委員會.....	69
大事紀.....	75
法令編修.....	79

2010

臺大校園規劃小組年報

University

校園規劃小組簡介

National Taiwan



校園規劃小組簡介

一、校園規劃小組沿革

校園規劃小組自民國71年成立，成立初期多由召集人自聘研究助理組成規劃團隊，推動相關事宜。

自民國85年校園規劃小組設置辦法通過後，校園規劃小組始成為校內組織，編制上屬校務發展規劃委員會之校園規劃幕僚單位。運作方式為召集人帶領工作小組幹事推動相關事務，重要案件則需送委員會報告或討論，作為校務發展規劃委員會決策之參考。

依據民國91年10月30日校務發展規劃委員會第20屆第2次會議修正通過之「國立台灣大學校園規劃小組設置辦法」中第2條，校園規劃小組（以下簡稱本小組）設召集人1人、委員若干人，均由校長聘請與空間規劃相關專長之本校教師擔任，總務長為當然委員。本小組委員會約兩週召開1次，歷次召開委員會時，諮詢委員、各學生社團代表以及個案相關之系所學院、總務處各相關單位亦應邀列席，以能廣納意見。此外，為能使討論過程公開透明，除均有錄音備查外，包括發言及決議之會議紀錄，經確認後，亦均置於本小組之網站（<http://cop.ntu.edu.tw>），以昭公信。本小組之組織與運作方式應能符合專業、多面向、整體、開放之原則。

空間規劃作業可分為「計畫研提」及「計畫審議」兩個部份。本校校園規劃之計畫研提係由各系所、學院、中心、一級行政單位（如：總務處、學務處、教務處、研發處…）等申辦單位委請建築師或顧問公司進行規劃設計；本小組則是扮演計畫審議之工作，依據本校校園規劃原則，審議申辦單位所研提之計畫，就人本交通、生態環境、通風、採光、節能、綠地老樹保護、開放空間、歷史保存、景觀美化、公共藝術、校園安全、建蔽率、容積率、（實驗室）廢棄物及毒物處理、水電、雨污水、光纖等基礎管線設施、興建及維運成本分析、營運（事業）計畫、經營管理、推動時程…等各面向進行審查，要求申辦單位（建築師）應提供具體而客觀之數據及說明，俾能理性分析，作成全面性的客觀專業意見，以供校發會決議參考。由於本校已有相當健全之校園規劃審議制度，故近年來本校之空間規劃設計案送至上述部會及市府審議時，多能順利通過，節省甚多案件往返之時間，有效提昇效率，為國內各校校園規劃之楷模。

二、校園規劃小組業務職掌

校規小組就下列事項提供校務發展規劃委員會及總務處參考及審核：

1. 對校園發展規劃及資訊管理工作提出諮詢意見。
2. 對校園空間之規劃，協調其他規劃單位進行研究，並提出規劃構想。
3. 對校園內重大工程之「計劃構想書」之審核，及建設過程中之相關課題，進行討論並提出建議。

2010

臺大校園規劃小組年報

重點工作及執行情形

National Taiwan University



重點工作及執行情形

一、修正校園規劃原則

國立臺灣大學校園規劃原則於95年5月24日94學年度第13次校園規劃小組委員會討論通過，於95年9月27日95學年度第1次校園規劃小組委員會修正通過，95年12月20日95學年度第2次校務發展規劃委員會修正通過。

為因應檢討校園開放空間綠地，及近年本校校園發展趨勢，修正第7、8、9、10、21、28、33、35條條文，並增訂第6-1、9-1、23-1、28-1條條文，於97年5月14日96學年度第10次校園規劃小組委員會修正通過，97年9月24日97學年度第2次校務發展規劃委員會修正通過。

於本（99）年提案第二次修正校園規劃原則，修正原因係考量本校經管土地除含括校總區與各校區外，尚有其他校地，有其設立目的與用途。如：因應教學研究、休憩、教育推廣等目的設立之實驗林、山地農場、安康農場、文山植物園；及校外住宅區用地作為教職員宿舍等。為校園永續經營之目的，且兼顧其他校地依設立目的，保留經營管理彈性，並符合開發建築之必要時效，如：防洪整治工程。修正第2、4條條文，並增訂第6-2條條文。

本次修正重點如次：

- (一) 界定校園規劃原則以校總區及其他校區為適用範圍。（修正第2條、第4條條文）
- (二) 增訂其他校地之整體規劃、土地開發、建築等行為之審議機制。（增訂第6-2條條文）

修正案提送99年9月8日99學年度第1次校園規劃小組委員會會議討論通過，99年9月17日99學年度第1次校務發展規劃委員會會議修正通過。通過條文如下：（全條文詳附錄一）

第二條 本規劃原則適用於公館校總區、水源校區、醫學院、公衛學院、台大醫院、兒童醫院、竹北校區、雲林校區、宜蘭臨海實驗區、及其他所有本校經管之校區。

前揭範圍外之校地，以下簡稱為其他校地。

第四條 本校各校區之整體規劃應先經校園規劃小組委員會審議，提送本校校務發展規劃委員會通過後實施。

第六條之二 其他校地之整體規劃、土地開發、建築等行為，除由各權責單位審議外，應副知校園規劃小組及總務處，必要時得簽請校長同意後再經校內程序審核同意。

二、椰林大道改善計畫

椰林大道一向是臺灣大學的象徵與所有臺大人永遠的驕傲，也是莘莘學子們嚮往追求的目標。自臺大立校以來，椰林大道經過多次的變動，從最初日治時期規劃的三線道。之後於中央道路兩側種植矮小的椰子樹，為形成今日椰林大道的雛形（如右圖）。

後續為豐富椰林大道的景觀，陸續又於兩側綠帶逐步增加種植龍柏、杜鵑、茶花等各種植物。於民國76年為改善椰林大道炎熱的問題，本校推動三線道更新樹木計畫，種植樟樹苗，增加遮蔭。之後，自民國85年起，由校方、師生、及景觀設計公司不斷進行溝通，更進一步針對台大的意象與台大人真正的需求，討論整體的景觀改善，期望在不破壞椰林特色的前提之下，進行人車分流、增添綠意、系館特色等規劃設計，塑造屬於全校師生且具有台大精神的椰林大道。於民國91年優先執行近程目標，完成椰林大道景觀改善工程，主要針對椰林大道臨近校舍建物兩側進行改善，將椰林大道鄰兩側館舍的道路，從車道轉變為廣場化空間，局部改變生硬和不友善的狀況。

現在的椰林大道風貌是在民國91年的椰林大道景觀改善工程後形成的，將椰林大道上的汽車與腳踏車停車區位加以調整，改配置於兩側靠近樟樹綠帶的位置，配合植栽綠帶設計，將兩側鄰近校舍的車道加以廣場化。椰林大道變得整齊美觀了！但是中央的17米還是很生硬，人行、車行動線混雜，夜間照明不足，而椰林大道夏日炎炎的問題依然存在。另外，生態學與演化生物學研究所李培芬老師所領導的團隊目前正協助學校進行臺大校園的生物多樣



臺北帝國大學時期的三線道
 照片來源：國立台灣大學校史館
 拍攝日期：昭和6年(民國20年)
<http://gallery.lib.ntu.edu.tw/archives/562>



臺北帝國大學時期(昭和7年，民國21年)
 於三線道上加植椰子樹幼苗
 照片來源：國立台灣大學校史館
<http://gallery.lib.ntu.edu.tw/archives/562>

性調查，初步調查顯示，椰林大道是校園生態物種多樣性與數量相對貧瘠的區域。

為討論椰林大道是否可能進一步從廣場化轉變為花園化、生態化、人性化的校園環境。校園規劃小組於99年1月6日向校園規劃小組委員會提案，報告椰林大道中央17米短期

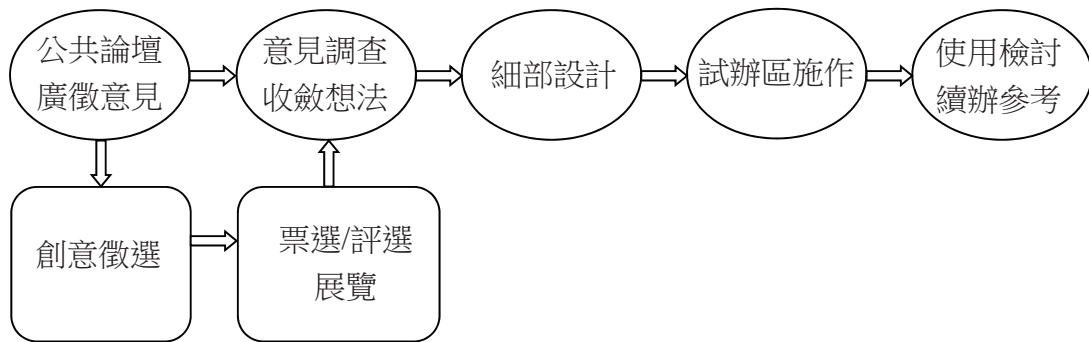


針對短期改造，提出創造中軸綠帶的構想



椰林道兩側館舍前方鋪設鋪面，禁止汽車進入，形成廣場空間。汽車、腳踏車停車位與綠地整體規劃，退出路面，井然有序。

改善創意構想，後續並持續與總務處、學務處、教務處、學生自治團體共同合作，推動一系列的活動，希望引發校園師生對於椰林大道議題的關注與討論，作為推動短期改善與擘畫未來願景的開端。計畫推動過程如下圖：



(一) 校園規劃願景提案—椰林大道中央17米短期改善創意構想簡報

校園規劃小組於99年1月6日校園規劃小組委員會暨校園景觀綠化小組98學年度第1次聯席委員會會議上報告「校園規劃願景分享」乙案，其中針對椰林大道中央17米短期改善提出創意構想。

校園規劃小組於1月6日的簡報內容，先試著大膽構想短期3-5年內，在17米車道上可以有什麼改變。在景觀上、生態上可以發揮的，或者加以藝術化；或者先不在實體空間上改變，而是以議題式的活動，引發全校師生關注。校園未來長遠的願景是推動無車化、永續生態的校園，當然不是一朝一夕即可促成，必須有配套措施，和師生認同，才可能逐步推動。

椰林大道有一些原則必須優先被考慮，一是椰林大道目前仍具有全校交通樞紐大道的功能，提供服務性車輛，如：交通接駁車（行駛總區與分校間，21班次/日；行駛總區與中研院間，8班次/日）、貨車、工程車，以及自用小汽車、腳



針對短期改造，提出藝術構想

重點工作及執行情形

踏車、行人等都會在椰林大道上通行，在交通上的關鍵問題是行人和腳踏車的通行安全一定要被顧慮和保障。另外，大王椰子樹成列的意象堪稱國際級景觀，意象上的維持也是一個重點。

預期在3-5年後，社會科學院大樓興建完成，校園內的汽車停車位或可逐步取消，全面實施校園內汽車地下化、外圍化的政策，除了公共性服務車輛以及救災的車輛外，將校園空間還給綠色環保的交通運具—行人和腳踏車。屆時椰林大道上的車道、綠帶、廣場有機會做空間上的重新配置，於師生期待需求下，營造符合台大精神，以及更安全、友善、生態、與綠色環保的環境。

於此討論未來在縮減中央車道寬度之前，短期內在中央17米車道有立即改變的可能性嗎？從增加綠意、結合藝術計畫、或是辦理一天的公共藝術活動體驗等構想（詳見簡報內容：<http://cpo.blog.ntu.edu.tw/2010/02/23/>「椰林大道短期改善計畫」需要您的想法/）

(二) 校園師生意見蒐集

1. 校園規劃公共論壇網路議題公開

我們將1月6日的簡報內容刊登於校園規劃公共論壇（校園規劃小組部落格，<http://cpo.blog.ntu.edu.tw/>），用公共論壇的平台蒐集意見是第一步，範圍包括整個椰林大道，長度從校門口至總圖書館之間，寬度至兩側校舍，不限於中央車道17米，更廣泛的徵詢意見。

我們試著在校園規劃公共論壇先把議題拋出，將過去椰林大道的背景、曾做過什麼討論、以及現在要進行改善的一些基本原則提供參考，請大家提供想法，廣徵創意。

2. 全校師生員工問卷調查

透過本校計資中心「滿意度問卷調查系統」，針對全校師生員工發出問卷調查—「您希望椰林大道變成…？」。調查期間於99年3月16日至3月25日，共10日。發出問卷共39001人（教師、學生、職員，不含功能性組織、計畫研究人員、校友等），總填答人數：共2297人，缺答人數共36704人，填答率：5.89%。此份問卷目的在於協助我們瞭解師生對於椰林大道改善的關注議題，作為後續推動創意徵選及具體改善設計施作的寶貴基礎。

問卷內容從椰林大道意象、功能、改善重點與其他建議等提出12個調查議題：

- (1) 您覺得椰林大道現況如何？
- (2) 您覺得椰林大道現況需要改變或增加功能嗎？

- (3) 你希望椰林大道的氣質是？
- (4) 您覺得哪些公共議題需要被列入後續創意徵選及設計階段的關注與討論？
- (5) 您覺得要用什麼方式改善夏日炎熱問題？
- (6) 您覺得要用什麼方式改善交通衝突問題？
- (7) 您覺得要用什麼方式增加生物多樣性？
- (8) 您覺得要用什麼方式增加景觀豐富性？
- (9) 您覺得要用什麼方式增加藝術性？
- (10) 您覺得要用什麼方式增加休憩功能？
- (11) 您覺得要列入優先改善的區域？
- (12) 您覺得樟樹綠帶上的龍柏要用什麼方式改善？

問卷調查結果對於椰林大道現況，多數人在正面的表達覺得富歷史氣息、氣派宏偉、代表台大的特色等，在待改善方面的表達覺得夜間照明嚴重不足、人車混雜、炎熱、景觀單調、生態單調等。

對於椰林大道的氣質，多數人表達希望是綠適的、生氣盎然的、有藝術氣息的、優雅的、國際意象景觀、具台大的象徵、有學術氣息的、格局開闊的等意見。

對於哪些功能需要被改善，多數人表示需考量的議題，包括：改善交通衝突、改善夜間照明、改善夏日炎熱問題、增加休憩功能、增加藝術性、增加綠地與景觀豐富性等。

問卷調查結果詳見：<http://cpo.blog.ntu.edu.tw/2010/04/15/>「您希望椰林大道變成…？」問卷填答結果統計

3. 椰林大道回顧與前瞻座談會

由本校教學發展中心與校園規劃小組攜手合作，邀請本校跨領域多位學者一起暢談椰林大道的前世今生。希望透過椰林大道的回顧、反思與再進化，讓師生們能更親近這片土地的生命歷史，提升與校園環境的情感羈絆，並與臺大一起成長茁壯。

主題：「椰林大道回顧與前瞻」

時間：99年6月7日（一）中午12：30至14：30

地點：本校總圖書館B1國際會議廳

議程：12：30～13：30 與會者引言、報告與分



享

13:30~14:30 開放討論

引言與報告者：

- (1)「椰林大道改善計畫」——鄭富書總務長 & 劉聰桂老師（校規小組召集人）
- (2)「巴洛克軸線的意義——椰林大道綠化」——夏鑄九老師（建築與城鄉研究所）
- (3)「一流大學校園的交通——台大需要一個可沈思的校園空間」——許添本老師（土木系）
- (4)「生態多樣性校園——椰林大道生態角色」——李培芬老師（生態學與演化生物學研究所）
- (5)「美女與野獸——談校園安全與椰林大道照明」——劉權富老師（戲劇系）
- (6)「開放討論」——上述引言人，及廖咸興老師（財金系）、總務處事務組林新旺組長、總務處營繕組洪耀聰組長

主辦單位：總務處、校園規劃小組、教學發展中心學習促進組

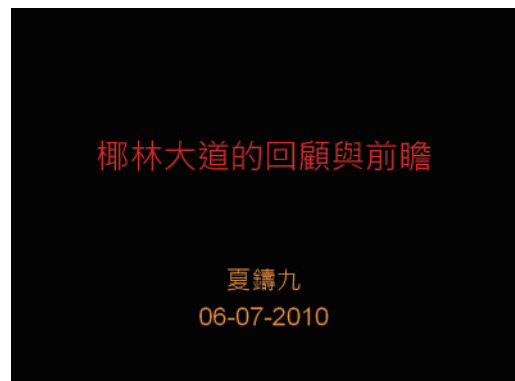
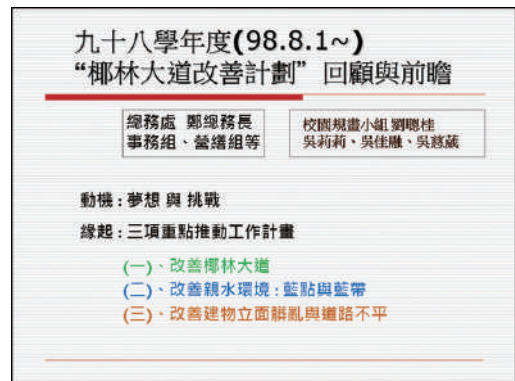
本次座談會由多位講者從校園規劃、交通、文化象徵意涵、生物多樣性、夜間照明等不同角度，擘畫他們心中對台大校園的願景，內容相當精彩。為了能和更多人分享，經取得講者同意，將當天的簡報檔案公開，可連結以下圖片，下載檔案。

當天並有錄影，可連結至台大演講網下載：http://speech.ntu.edu.tw/user/vod_film.php?film_series=35&film_sn=1296&mmi=5

(三) 椰林大道改善創意徵選系列活動

1. 椰林大道改善創意徵選競賽活動

本競賽活動舉辦目的希望能廣泛徵求具體改善現有環境問題，並且具有創意前瞻的想法，將



椰林大道轉變為合乎師生期待需求，營造符合台大精神，以及更安全、友善、生態、與綠色環保的環境。因此，徵稿對象不予限制，完全開放參與競賽，僅依思考議題層面與繳交文件予以分組，參加者可自行考量投稿。本活動投稿之創意除將作為後續椰林大道整體設計之參考，並有機會於短期內予以施作，藉以打造理想校園。

競賽活動原希望於99年舉辦，因涉及獎金發放對象之適法性，需專案簽報行政院核准，經相關行政程序核准後，預計於100年舉辦。為配合創意徵選活動之相關宣傳，校園規劃小組、總務處與本校學生會學術部校園空間工作坊合作，由同學主動策劃一系列活潑，極富創意的宣傳活動，希望引發大家更多關注與思考。

2. 椰林大道改善創意徵選宣傳活動

椰林大道改善創意徵選宣傳活動由臺灣大學學生會負責，將校內宣傳活動分為兩個部分，即教育性質活動與宣傳性質活動。

教育活動部份期透過傳達椰林大道歷史、精神意涵與椰林大道主要使用之臺灣大學學生，作為學生競圖之啟發，透過詳盡的介紹與運用椰林十七米寬大道，凝聚臺灣大學學生對於校內環境議題之關注。

宣傳活動目的則是讓椰林大道改善競圖活動吸引最多學生目光並獲得提高參與興趣為主旨，期望透過於椰林大道上舉辦快閃表演、微型創意活動…等平日一般同學不曾於椰林大道上表現之行為加以發揮，為學生激發並注入更多的創意。



宣傳活動分為基本與前置宣傳活動、椰林塗鴉、與椰林藝廊三個部分。基本與前置階段的宣傳活動，主要是經由網路BBS、海報以及校園平面媒體作為宣傳主要管道，並且配合適度於椰林大道上進行微型快閃活動吸引同學注意。其中椰林藝廊宣傳活動，配合椰林大道創意徵選競賽活動時程，順延至100年舉辦。

(1) 椰林快閃

學生會校園空間工作坊於4月16日首先進行椰林大道快閃活動，透過實際行動希望帶給大家更多的思考：我們是否能在椰林大道設置更多綠地緩和嚴肅氛圍？校園中的日常生活和椰林大道能有怎樣的結合？中央分隔島能夠減緩椰林道交通衝突嗎？只要動手繪圖、發揮創意，就有機會改變我們所處的椰林大道，透過公共參與、思考詮釋，就有可能建立符合全校師生期待的台大校園。



同學與指揮交通的椰林寶寶合影



校空成員協助指揮交通



4/16快閃行動佈置突破嚴肅椰林道氣氛！設置草坪與野餐區



有興趣的同學與校空成員討論改善計畫

(2) 椰林塗鴉

學生會校園空間工作坊於5月3日至5月7日，上午及下午各一場，於椰林大道上分別設置塗鴉區，讓大家在椰林大道上以粉筆自由作畫，此活動主旨與繪畫主題在於最簡單的公共參與、最自由的想法呈現。讓大家都可以在椰林大道上自由創作，對於改善你所認為椰林大道可以增加的設置或裝置、分隔島、草地等，以繪畫的形式呈現並且作為設計者的參考，作為最簡單的公共參與。

椰林塗鴉雖於活動期間因偶遇下雨，某些場次必須停止，然而整體舉辦效果很好，許多師生在椰林大道地面上畫出他們的想像、訴求、熱情，或就僅僅是享受在椰林大道塗鴉的樂趣，活動結束後還有人反映希望未來可以再舉辦類似的活動。



學生會校園空間工作坊舉辦椰林塗鴉活動宣傳海報



學生會校園空間工作坊於99年舉辦椰林塗鴉活動，熱烈參與情況之照片集錦

三、校總區東南區空間發展計畫

本校校總區於跨過基隆路一側東南區域之校區，近年陸續有更新發展計畫，除將大幅增加本區域師生與服務對象人數，且該區校地之老舊宿舍建築亦有逐步更新與再發展之需求。為能順暢安全串接基隆路兩側校區，以利校區整合發展，並為幾處待更新區域提出未來發展方向。因此，依據本校校園規劃原則、及相關樹木系統規劃、百大樹木調查、生物多樣性調查、校園藍帶規劃、戶外燈具照度規範等原則，提出整體永續性校園之發展規劃構想，研擬本區域未來合理之校園使用發展及相關交通、景觀、公共服務設施、防災安全、文化資產維護與再利用等相關配套計畫。

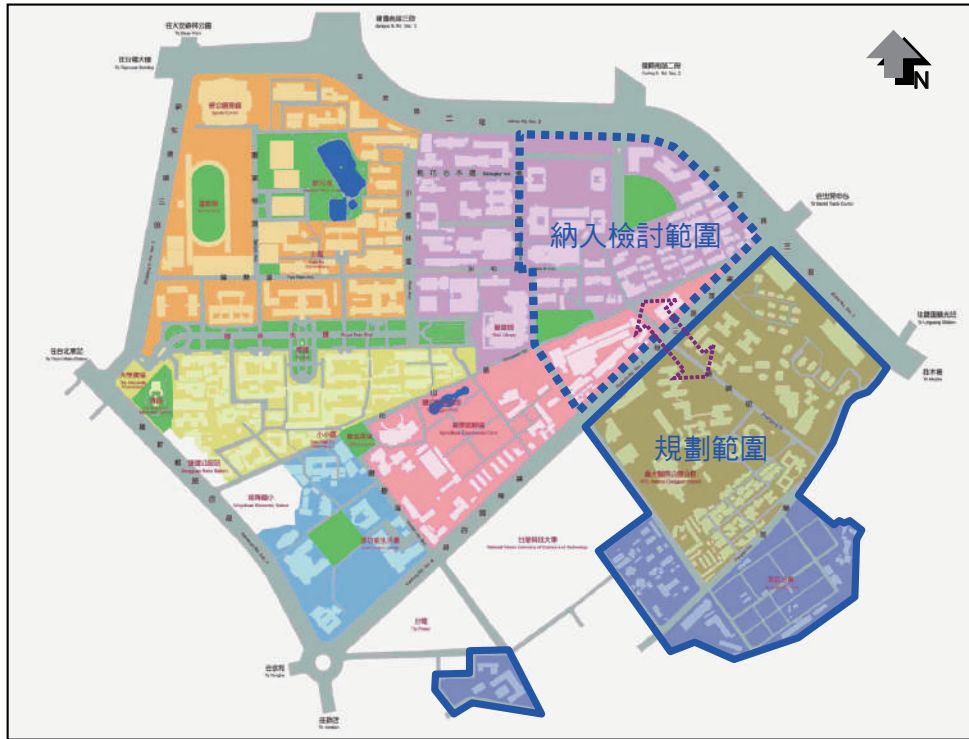
同時本計畫亦納入「校總區東區（前稱東北區）發展計畫」範圍，整體檢討交通、景觀、公共服務設施、開放空間與綠地等計畫。本計畫刻正委託林國任建築師事務所，預計於100年完成規劃事宜。

（一）計畫目標

1. 因應校園未來發展需求及符合永續經營原則，研擬本區域各期程之校園空間發展計畫及總量管制構想。

2. 依校園規劃原則，檢討本區域（含括校總區東(北)區範圍）現況，提出相關交通、景觀、公共服務設施、及防災安全等規劃構想。
3. 研擬校總區與東南校區串接跨越基隆路之策略與方案，並檢討東南校區市區道路廢巷改道之可行性。

重點工作及執行情形



本計畫委託範圍示意圖：規劃範圍如藍線範圍，需納入東北區一併檢討。



近期開發計畫區位示意圖（本計畫委託範圍如藍虛線範圍）

(二) 工作內容：針對計畫範圍，進行以下作業

1. 依校園景觀風貌、空間使用需求、土地利用經濟效益，及校方計畫，研擬本區域校園使用發展規劃。
 - (1) 指定綠地、開放空間。
 - (2) 規劃小區單元。
 - (3) 規劃公共服務生活設施，如：用餐空間、體育設施等。
 - (4) 與校總區東北區計畫一併思考檢討停車、公共服務生活設施（體育設施與用餐空間）、開放空間、綠地等未來使用，並配合調整東北區計畫內容。
2. 依人本交通原則檢討並規劃本區域交通動線。
 - (1) 檢討周邊市區道路，研擬校區整合及跨越道路之策略與建議方案（含市區道路路口基本調查：4個路口流量、2個路段流量、4個路口行人量）。
 - (2) 擬定校內以人為本、並滿足服務車輛動線之各級道路系統，並規劃優質、無障礙的人行步道系統。
 - a. 交通動線規劃（人、自行車、汽機車動線）。
 - b. 相關車輛停車需求與設施檢討規劃。
 - c. 其他相關交通改善配套措施建議。
 - (3) 更新發展區劃定道路範圍並指定建築線，作為劃分小區規劃單元及未來建築配置之依據（丙案基地廢巷改道計畫已另案委託）。
 - (4) 規劃救災與緊急避難動線。
3. 開放空間與景觀計劃構想建議。
 - (1) 規劃活動空間與景觀，將校園內植栽景觀、水域與水文生態、戶外家具、人行動線、公共空間及特殊活動節點等，整合串連。
 - (2) 訂定綠地、開放空間、歷史建築周邊，景觀控制基準。
 - (3) 建議公共藝術建議設置區位。
 - (4) 建議安全明亮校園原則。
 - (5) 建議本區域之建築風貌準則。

(三) 課題與對策

1. 結合東南校區與校總區
 - (1) 延續舟山路綠色廊帶及椰林大道綠色軸線，至長興門並沿續至本區。
 - (2) 豐富上述綠色廊帶開放空間之使用機能，加強行人及自行車之安全措施。
 - (3) 低矮樓層接近一般視覺可達範圍，應遵循學校之特殊都市紋理與建築風格。

2. 以行人為主的人本校園

- (1) 減少長興街基隆路口穿過性車流。
- (2) 基隆路長興街口、長興校門入口廣場區域之行人、自行、道路重新規劃。

3. 建構東南校區生活機能

- (1) 規劃設置適當的零售商業設施與服務性設施，適當的運動休閒設施。
- (2) 整體性的考量並集中設置。

4. 塑造東南區校園意象

- (1) 以「綠色校園」為主的校園意象。
- (2) 賦予個別小區不同的意象。

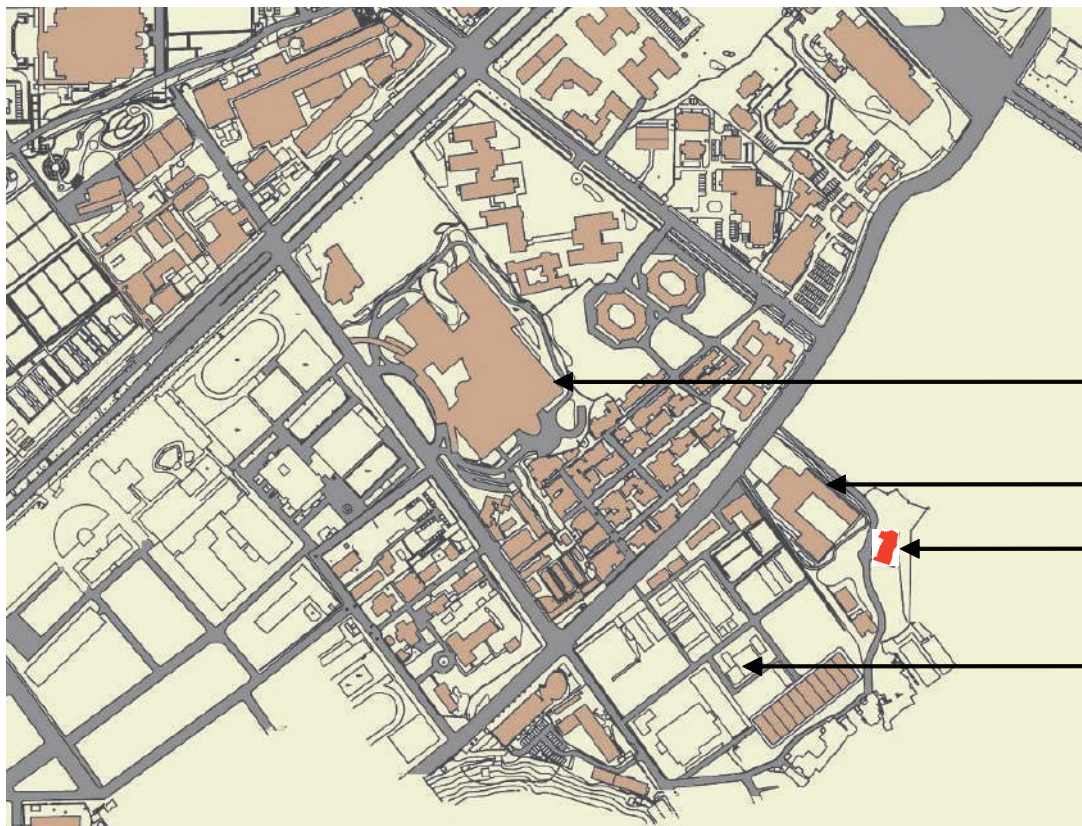
5. 文化資產維護再利用

四、芳蘭大厝再利用

(一) 發展歷史

陳振師為陳家渡台始祖，福建省泉州府安溪縣積德鄉人，早年家貧，生活窮苦，9歲時（乾隆27年，西元1762年）一個人隨族人渡海來台，受雇於艋舺舊街「芳蘭記」船頭行做雜役維生。陳振師聰穎刻苦好學，受店東賞識，長大後升任夥計，輔佐商務，地位舉足輕重。店東賺取相當財富後，結束在台灣的事業，衣錦榮歸大陸故鄉。而在台灣的芳蘭記船頭行則讓予陳振師接手經營，經過多年的努力，逐漸累積可觀的財富。

嘉慶11年（西元1806年）購建住宅，興建芳蘭大厝（基隆路3段155巷174號），取名「芳蘭大厝」為紀念使他發跡的「芳蘭記」，其佔地620坪，採中央三開間建築，在當時芳蘭大厝可說是下內埔庄屈指可數的農宅大院，亦為陳氏在臺灣基業的基礎。後來其子孫眾多，陸續興建「義芳居」、「玉芳居」兩座大宅，當地稱之為「芳蘭三塊厝」。



癌症醫院

生醫工程館

芳蘭大厝

園藝分場

資料來源：校園規劃小組



玉芳居 (1898年建，現為臺大男七舍)



芳蘭大厝 (1806年建，市定古蹟)



義芳居 (1876年建，市定古蹟)

資料來源：台大城鄉基金會期中報告，經本小組整理

(二) 芳蘭大厝建築

芳蘭大厝興建於嘉慶11年（西元1806年），是台北盆地四周近山地區少數清代古宅之一，其歷史價值應不亞於校園內其他日治時代所遺留下來之房舍。



照片來源：校園規劃小組

建築的屋頂形式為硬山式、馬背，閩南屋瓦，剪黏為江西瓷器，至今彩繪部分多已脫落，仰瓦亦有損壞，建材採用台灣本地的石材與大陸進口的杉木與磚頭。廳堂內部為土墻壁，外敷水泥。建築物木構架為桁檁式。外牆水車埕以泥塑裝飾，門額及窗上有泥塑字樣。

祠堂裡的神龕約有二百年的歷史，整面牆是非常有層次的木雕，在兩側的牆上及柱上掛有四塊木匾額，上有書寫傳家祖訓。

(三) 臺大與芳蘭大厝的關係

民國72年	8月台北市政府「變更台北市公立各級學校用地通盤檢討案」中，變更芳蘭大厝位址為學校用地。
民國76年	行政院核准臺大徵收丙案基地計畫，臺大開始進行徵收作業。（包含芳蘭大厝並以其為中心的陳姓聚落，經過十多年的訴訟抗爭，仍於92年11月由臺大完全徵收）。
民國88年	6月29日台北市政府指定為市定古蹟，臺大為古蹟維護管理人。
民國90年	「芳蘭大厝古蹟再利用規劃」於校規小組討論。
民國92年	12月25日92學年度第一次總務會議修正通過「國立臺灣大學古蹟管理維護要點」。 12月28日丙案東側基地依法進行強制執行作業。
民國93年	台北市議員李慶元抨擊芳蘭大厝遭臺大「禁錮」，請臺大解放市定古蹟。
民國96年	台北市政府文化局點名臺大維護不力，年後不改善就罰。
民國96年	臺大提芳蘭大厝維護計畫，向市政府及文建會申請修復再利用補助遭拒。
民國98年	向市府說明市定古蹟管理維護再利用修復計畫（修漏、周邊水溝及前庭修復、大木構建非破壞性檢測及白蟻防制等）。
民國99年	「芳蘭大厝歷史回顧與現況」於校規小組報告。

(四) 現況照片 (2010年8月)



重點工作及執行情形

照片來源：校園規劃小組

(五) 未來願景

古蹟之維護管理會對學校的維修營運上會造成很大的負擔，但這也是臺大對於台灣的歷史、對其所在社區的一個負責任的行為。目前學校對於芳蘭大厝暫無特定的想法，但芳蘭大厝的活化與再利用應可藉由東南區整體規劃之機會與其週遭其他丙案土地的使用一併規劃考量，賦予新的生命，亦可考慮設置古蹟管理維護委員會，有效統籌運用現

有之行政資源，執行文教服務、導覽解說、古蹟修繕、定期檢修、安全維護等各相關管理維護工作。

校總區東南區空間發展計畫中之建議，從校園空間發展的角度來看，芳蘭大厝應被視為延續椰林大道綠帶、舟山路林蔭綠帶右轉與未來長興街及園藝分場所形成的綠帶的一個終點。

芳蘭大厝乃為臺大園中最古老之建築，具有歷史傳承意義及文化資產價值，期能同時顧及兩百年來芳蘭陳家對於這片土地的根植性，和考量校內的需求，思考未來古蹟活化再利用之方向。

本案於九十九學年度第一次校園規劃小組委員會提出「芳蘭大厝歷史回顧與現況」，本案先提出初步發想與現況回顧，後續需納入委員意見，思考未來永續發展之方向。

五、建築影像留存

校園建築隨著時代改變而產生建築物之拆遷與興建，不同年代留有不同風格之建築，建築物的拆除與興建，將改變校園內的空間紋理。除了從配置關係，可以看出校園發展的狀況，藉由建築影像留存，能將配置量體立體化，紀錄當時期之建築。將其影像留下來，在多年之後可以探尋當時期的校園景象，了解臺大校園空間的變遷。

2010年校園影像刊載於校規小組網站，並配合建築物編碼分區，提供各分區之建築影像，供瀏覽參考。(http://cop.ntu.edu.tw/about_campus_archeitectureimage.html)



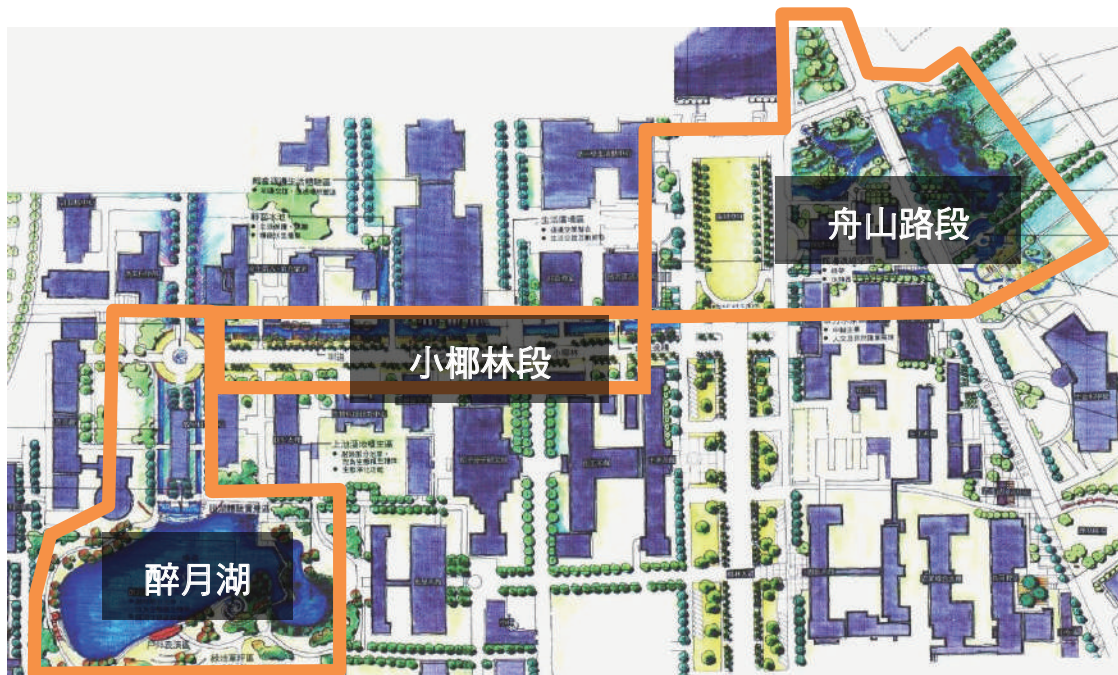
重點工作及執行情形

六、新校園藍帶願景

(一) 2001瑠公圳復育計畫回顧

臺大瑠公圳復育構想最早於2001年由生工系甘俊二教授提出，並由總務處、校園規劃小組進行可行性評估與初步規劃，原預計以舟山路生態池、小椰林道、醉月湖為主要路線，激發了師生對於「臺大康河」之許多憧憬與想像。

在瑠公農田水利會的資助下，舟山路生態池首先於2004年完工，成為校園中最受師生喜愛的新景點，然而，後續生態池的管理維護逐漸出現挑戰與困難，加以醉月湖改善計畫經費不足、小椰林道瑠公圳歷史資料缺乏等等，使得原復育計畫面臨了許多不確定



性，瑠公圳復育計畫遂一度成為被擱置的夢想。

2008年10月的一場會勘重啓了校內對於瑠公圳的討論。台北市政府因有意指定瑠公圳為市定文化景觀，至本校洽談討論瑠公圳復育後續推動之可能性，本校提出過去所面對的實質困難，主要包括：(1)小椰林圳路之歷史仍待考證 (2)水圳的復育涉及校園整體發展，須就校地使用、交通、景觀、節能省電、生態、維護管理等因素綜合評估。對此文化局建議本校應進一步研究瑠公圳在臺大之歷史，而校長也於2009年10月26日的校務發展規劃委員中表示，瑠公圳的復育應持續積極推動。

2010年在校園規劃小組前召集人劉聰桂教授的積極推動下，小組開始有計畫地重新檢討過去所遭遇的課題，以及評估校園藍帶再推動的可行性。

(二) 歷史圳路釐清

本小組首先著手於釐清瑠公圳過去一世紀究竟流經臺大校地何處，透過相關古地圖與臺大舊航照圖的比對，以及老照片搜尋，我們發現瑠公圳大安支線最初由東南向西北穿越台北帝大時期的椰林大道終點，也就是今日的森林系館及土木系館，繼之流往醉月湖。也因此，1955年土木館興建時迫使象徵「大彎」的大安支線被「截彎取直」，而改走小椰林道。雖然小椰林道並非最原始的歷史水路，卻是最貼近校友記憶中的瑠公圳，並且見證了大安支線的沒落與最後軌跡。

除此之外，穿越臺大校園的水路幹線位置還包括：生科館東側與精密溫室下方(大安支線)、新體育館及醉月湖北側(霧裡薛支線)、芳蘭路及園藝分場(第一幹線)等等。

瑠公圳大安支線在臺大校的變遷

(1) 1930年代



1939年瑠公圳分佈圖與2009年臺大平面圖套疊
(校園規劃小組繪製)



1931年台北帝大空照圖
(照片來源：臺大圖書館特藏組老照片)

(2) 1960年代



臺大校總區平面圖
(資料來源：校園規劃小組)



小椰林道早期樣貌
(照片來源：臺大50學年度畢業紀念冊)

(3) 1980年代



臺大校總區平面圖
(資料來源：校園規劃小組)



小椰林道瑠公圳被填平前
(照片來源：校園規劃小組)

重點工作及執行情形

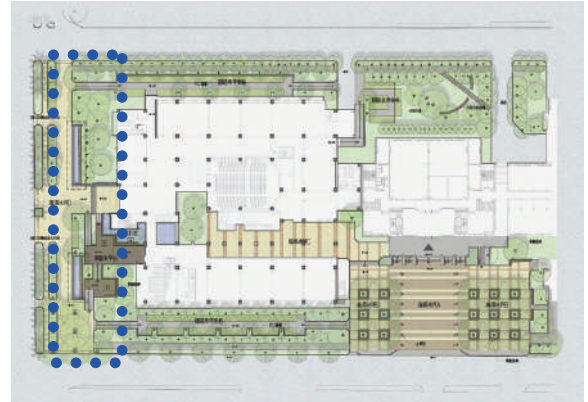
(三)小椰林道瑠公圳的復育契機

在重新確定小椰林道瑠公圳的歷史價值之後，本小組將水圳復育議題結合了正在規劃中的工學院綜合新館，經與總務處相關單位及設計單位討論後，將原有配置在小椰林道側的190台自行車位轉為水圳復育空間，並且利用草地上舊水圳的卵石護岸遺跡作為新水圳東側坡嵌，西側則作為階梯式小水瀑，讓周邊經過的行人感受享受視覺、聽覺的水流動感，亦可坐在階圳溝內泡腳或戲水。整體水圳空間寬4.2米，不影響小椰林道原有的排水箱涵，減少施工困難。

水圳空間的美化未來也將結合本工程公共藝術，讓水道可作為藝術的舞台，讓更多師生及藝術家共襄盛舉，呈現更活潑、有創意的瑠公圳意象。

有關瑠公圳復育水源，2001年計畫中擬利用醉月湖及生態池池水，然而須配合小椰林道整體施作，因此工綜新館的復育水圳將以建物本身的雨水回收為水源，預計可容納之最大雨水回收量為73噸，表列如下：

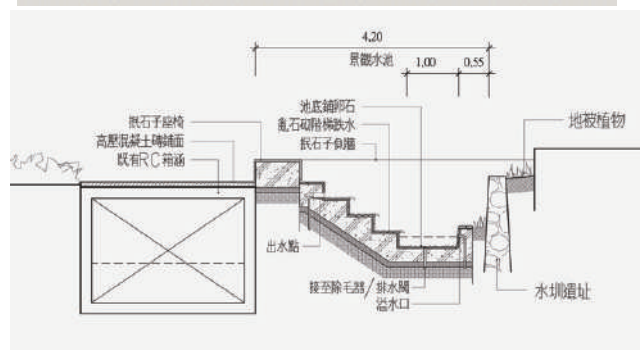
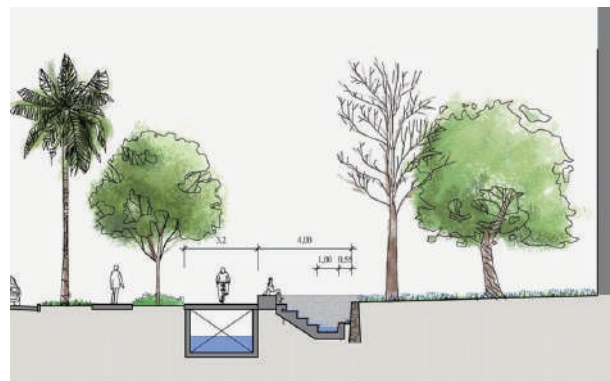
戶外雨水池容量 (M ³)	20
筏基雨水池容量 (M ³)	40
屋頂雨水池容量 (M ³)	13
總回收雨水容量 (M ³)	73



工綜新館及瑠公圳復育水道配置圖



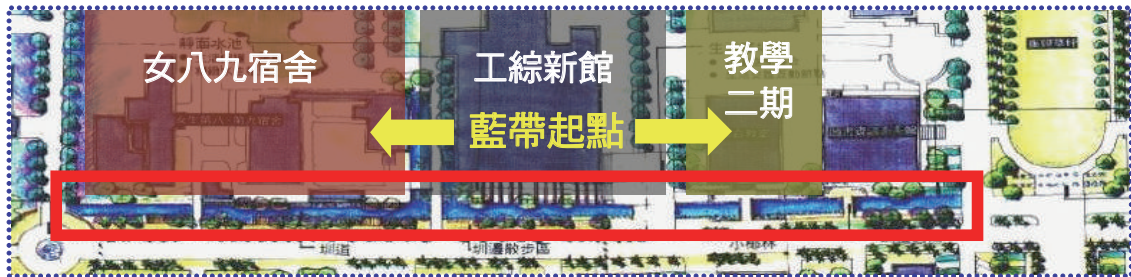
小椰林東側草地上水圳護岸遺跡



工綜新館瑠公圳水道斷面圖

(四) 未來願景

除了將於2013年完工的工綜新館之外，小椰林道周邊預計更新的校舍還包括「教學大樓二期」，目前正進行先期規劃構想，也納入瑠公圳復育議題，將可串連工綜新館的小藍帶，因此，不遠的未來即可見到小椰林瑠公圳雛形。

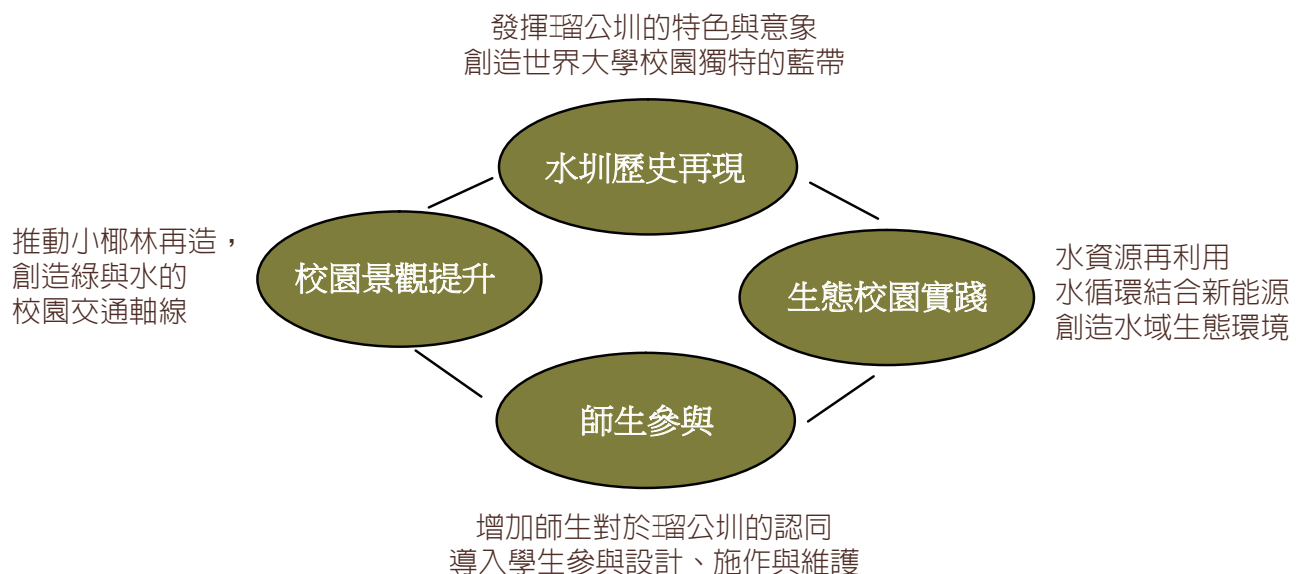


小椰林道藍帶未來推動進程構想

在未來逐段建置的過程中，水資源的利用將參考工綜新館作法，善用新建物的雨水回收，希望達到用水「自給自足」的程度，並於各區段的復育景觀能兼顧整體性；待三段水域建置成熟後，則可整合上下游水域—生態池及醉月湖，完成瑠公圳實體水域之串連。

而校園藍帶的意象，也希望能創造獨特的臺大經驗，打造一個兼具人文歷史與生態親水的空間，不僅是景觀改造，更能創造令人感動的故事。本小組於2010年1月7日校園規劃小組委員會簡報新的校園藍帶願景時，即有委員表示不一定要複製國外的地景與生活習慣，一條蜿蜒清澈的小溝可以比康河更有特色；此外，有委員認為不一定要侷限在水體式的復育，在某些較難重新復育的舊水圳可採意象式復育，透過地景藝術表現人對於水的記憶延續。

重點工作及執行情形



本小組亦蒐集了世界著名大學的溪流復育經驗，例如海道大學的「琴似川」(Sakushukotoni)再現計畫，以校園中乾涸數十年的豐平川舊河道為基礎，透過與市政府的合作，抽引市區藻岩淨水廠的放流水作為水源，於2004年重新灌注於琴似川舊河道，如今成為北海道大學校園最著名的空間。大學與城市的共同合作，以及結合歷史風貌與親水空間，將作為本校之借鏡。



北海道大學以最原始的方式回復琴似川

七、校園水域改善

(一) 太極池暨周邊景觀改善計畫

本校文學院西側的太極水池歷史悠久，早年水池蓮花遍布，為校園內極富詩意的幽靜角落；民國80年由德富文教基金會董事長吳東昇博士(臺大法律系校友)贈送太極雕像，太極雕像立於方池中央，增添了另一番氣象，而也成為椰林大道周邊唯一的公共藝術品，水池比鄰校史館，不僅為校園導覽的重要結點，亦經常可見師生於水池邊佇足靜思或交流討論。

然而，多年來太極池面臨池水混濁的問題，因水池缺乏自然水源補注，並且缺乏水循環設備，冬季屢見水量不足，又週邊大葉欖仁大量的落葉落果大量堆積池底，使得水質呈現灰暗，孳生蚊蠅，每年定期須由總務處清理水池，耗費大量人力，卻無法徹底改善整體環境與景觀的舒適性。

因此，本小組於99年10月提出太極池計畫構想與目標：

- (1) 增設水循環設備，改善落葉清理困難及蚊蠅滋生問題。
- (2) 塑造可休憩及親水之「太極池廣場」，改善水池與周邊道路介面，並增設戶外座椅。

在推動水池環境改善的過程中，本小組也不斷徵詢文學院的意見，希望在歷史的基礎之下賦予水池新生命，例如加強「太一生水」之意象，結合動態流水與鏡面水池，以及將「天圓地方」的太極幾何概念納入水池與雕像的對應關係，並強化周邊夜間照明與公共藝術的對話。目前本





水質問題：夏季水池質混濁，冬季落葉淤積，須定期耗費人力清理



周邊景觀問題：北側缺乏透水鋪面，西側被自行車包圍

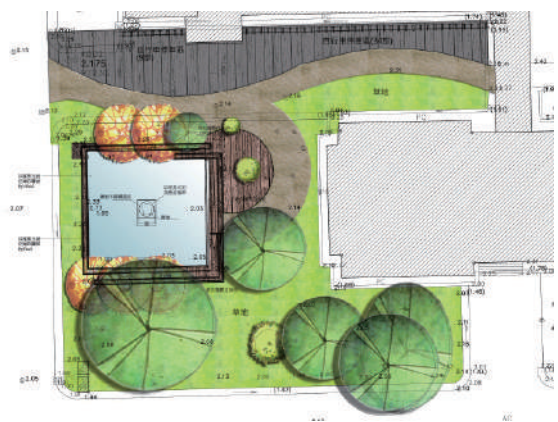
案已委託賴永恩建築師進行規劃設計中，預計民國100年可看到成果。

(二) 瑠公池水質改善

臺大瑠公池(生態池)完工於2003年10月，原計畫作本校瑠公圳復育計畫水路的起點，因此稱為瑠公水源池。然而，水池自完工後面臨水質管理與水源不足兩大問題，水池本身的生態功能及空間品質大打折扣，亦使得瑠公圳復育計畫二、三期工程增加不確定性。

為解決水質惡化問題，校方於2004年開始尋找其他水源，首先嘗試以生科館筏基層集水坑之水接引至生態池，該水源為筏基層多餘之排水及凝結水，初步接引時水質良好，然而經2007年環安中心檢測，則顯示筏基水水質氨氮值遠高於標準，並且建議生科館筏基水不宜再注入生態池中。

為了解生科館筏基水水質狀況，以及釐清該水源是否可持續補注瑠公池，2010年3月本小組特別邀集總務處、生科館及汙水處理廠商多次會勘，發現生科館筏基層實驗室汙水池有滲漏集水坑之情形，為導致瑠公池水質氨氮過高的原因之一，12月汙水廠商業已進行修復，後續水質維護將有賴相關單位的定期監測及協助。



太極池周邊增設圓型平台，加強「天圓地方」的太極意象

八、校園生物多樣性基礎資料調查與指標建立

(一)緣起

相較於國內其他大學，臺大校總區擁有相當寬闊之校園，以及豐富的生態環境與人文歷史遺跡，為本校師生教學研究之資源與場所，亦是台北市中心的綠寶石。然而，近年來由於教學硬體空間的需求日增，校舍開發的急速增長使得校園生態環境遭受威脅。

有鑑於掌握校園生態基礎資料的重要性，校園規劃小組及總務處於98年3月委託本校生態演化所李培芬教授研究團隊進行本校生物多樣性基礎資料調查與指標建立計畫，內容含九大項目：

1. 建立標準化的生物多樣性資源調查方法與記錄。
2. 建立校園內完整的生物多樣性資源名錄、分布圖與管理措施建議。
3. 重要生態資源熱點的位置與管理措施建議。
4. 稀有動植物的名錄與分布與管理措施建議。
5. 外來物種的名錄、分布與管理措施建議。
6. 制訂臺大永續校園指標/生物多樣性指標。
7. 以地景生態角度，提出建構校園生態嵌塊、廊道及植栽之建議。
8. 建立臺灣大學生物多樣性資訊網。
9. 建議後續生態監測的時程與資料維護方式。

本計畫可視為臺大自1928建校以來首次全面性的動植物生態調查，範圍含校總區基隆路以東及以南至蟾蜍山下之校地範圍。動物調查頻度以每月一次，植物調查至全部校內大型喬木清查完畢止，生物季節生活史狀況則每月一次。

除了進行校園生態現況調查之外，本計畫也著手建置臺大生態歷史資料庫，包括收集1895至今的所有地圖和航空照片圖檔，予以數化和定位，以及透過文獻、老照片、老職員訪談與古地圖比對，建立基本歷史地圖圖資與物種分布，作為回顧臺大過去一世紀生態環境變遷的基礎。

(二)植物調查成果

臺大成立於1928年，前身為高等農林學校，更早以前則為日治時期富田町，主要環境為水稻田和次生林。原址擴建為台北帝國大學後，校內的基質為碎石與泥土地，校園植栽多為經過規劃所栽種，主要的椰林大道景觀在建校時便以形成，與現今最大的差別，在於兩側的小花園植栽，由原生的單一植物成為現今的生態小島。

臺大首次的校園植物普查於1964年進行，記錄維管束植物104科268屬404種，十年

後森林系再次調查時，增加為129科312屬451種，而本計畫截至2010年6月調查已記錄有600種植物，草本植物計455種、8148筆，木本植物計145種、14556筆，後續調查資料持續彙整中。

(三) 動物調查成果

(1) 哺乳類

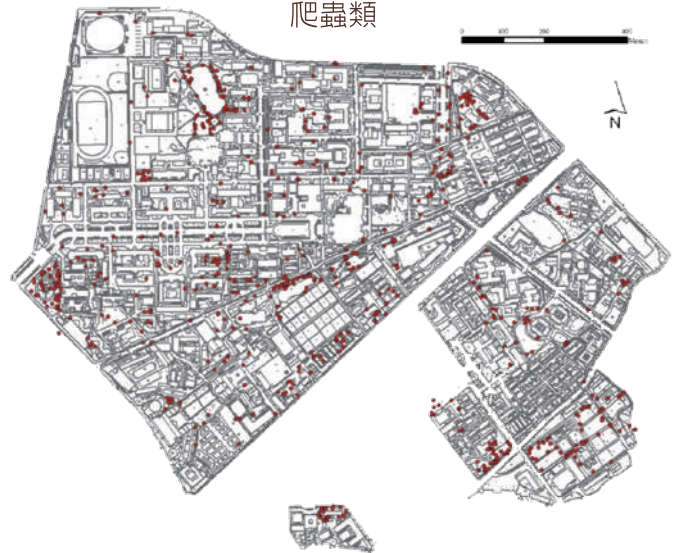
- 6種 - 溝鼠、赤腹松鼠、台灣灰鼯、家鼯、東亞家蝠與白鼻心
- 保育類：白鼻心

(2) 鳥類

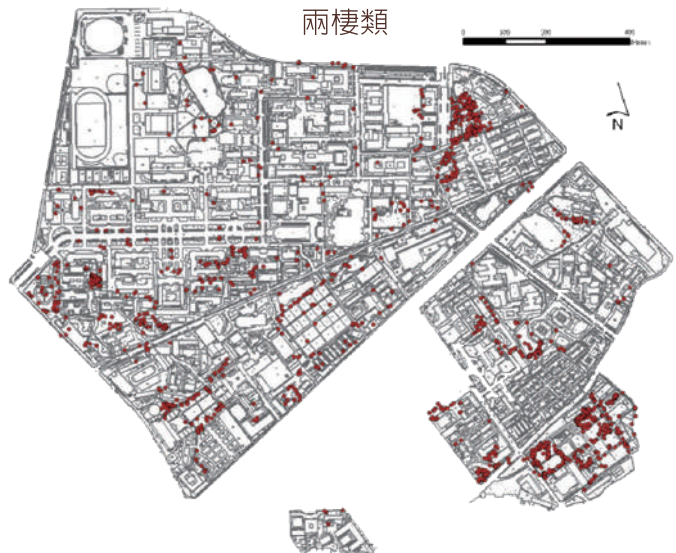
- 12目30科77種
- 保育類：遊隼、黃鸝、黑鳶、大冠鷲、鳳頭蒼鷹、松雀鷹、領角鴉、野鷲、紅尾伯勞、台灣藍鵲
- 外來種4種：鵲鴝、白尾八哥、家八哥、黑領棕鳥



爬蟲類



兩棲類



(3) 爬蟲類

- 爬蟲綱：10科16種1096隻次
- 保育類：材棺龜、雨傘節
- 外來種：紅耳泥龜、佛州彩龜

(4) 兩棲類

- 兩棲綱：4科12種1765隻次
- 保育類：臺北樹蛙III
- 外來種：牛蛙

(5) 昆蟲

- 10目34科123種
- 無保育類

重點工作及執行情形

本校校總區保育類物種

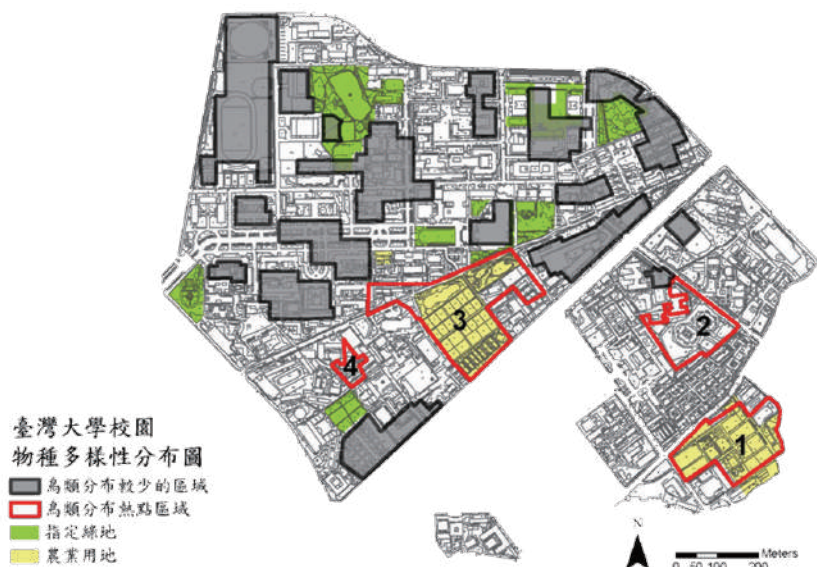
	鳥類	爬蟲類	兩棲類	物種數量
保育類I級 (瀕臨絕種)	遊隼、黃鸝			2
保育類II級 (珍貴稀有)	黑鳶、大冠鷲、鳳頭蒼鷹、松雀鷹、領角鴞、野鷲	食蛇龜、柴棺龜		8
保育類III級 (其他應予保育)	紅尾伯勞、台灣藍鵲	雨傘節	台北樹蛙	4

重點工作及執行情形



(四) 校園生態危機

從鳥類分布熱點來看，主要分布在校園環境長期鮮少變異與低度人為干擾的地區，例如廢氣溫室、農場、長興街宿舍、地質系週邊等等；反觀本校所劃設的六大受保護綠地，則均非熱點所在。



此項分析與相關調查結果顯示了本校大面積的綠地實際上多為景觀綠地，不見得為生態最豐富的區位；又校園中許多重新整建的綠地，因人工草皮或景觀植栽而引入外來土壤與外來物種，反而可能對原有校園生態造成破壞。相反地，校園中最具歷史生態價值的地區，因處於所謂閒置或低度利用的土地，而被列為優先改善或更新區域，導致『好的生態系』被『人工設施』或『景觀生態系』所取代，而犧牲原有獨特小生境，甚至有珍貴物種在環境整修工程中不慎被移除，例如以傅園命名的唯一一株傅園榕，如今已不復在。



傅園榕(資料來源：連裕益)



生態豐富的草溝：生機系實驗田(左圖)及農場(右圖)

有關景觀工程對於校園生態威脅的案例，也包括了老舊水溝整修的課題，過去傳統排水溝渠內經常可見蕨類、苔蘚的蹤跡，而臺大特有種扁泥蟲的發現就在文學院旁的水溝內，然而近年來水溝改善過度槽化，許多明渠被加蓋為下水道，破壞了許多珍貴的小型生態棲地。

(五) 保育策略與校園規劃

如何將上述豐富的調查成果結合本校校園規劃實務，為本小組肩負的重大課題。

在植物保育策略方面，除了已受保護的校園百大老樹及市定老樹之外，本計畫特別指出長期受到忽略的校園草本植物，因校園草皮定期割除而面臨生存危機，其中包含臺大原生蘭花如綬草、線柱蘭、羞草蘭，每年4-5月為開花期，由於割草管理頻繁，經常在授粉期未完成便被刈除，導致族群稀少。此外，本校亦有不少原生稀有植物著生於荒



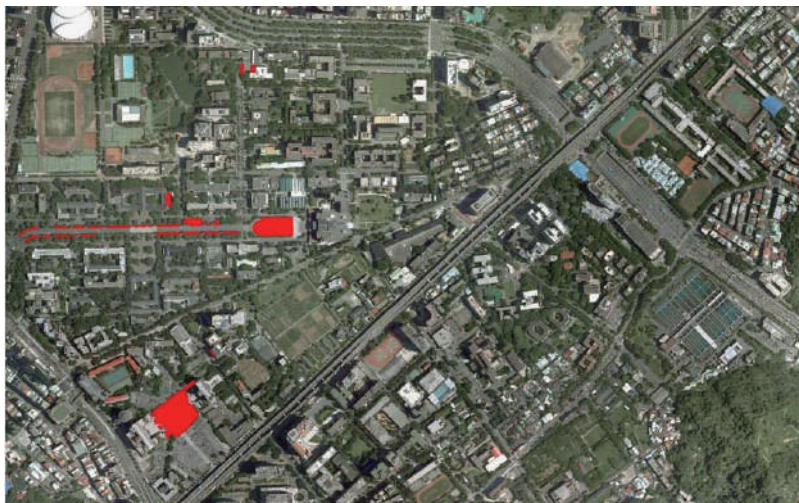
臺大原生稀有植物

廢建物或者大樹上，如松葉蕨、鳳蘭等等，均是值得進一步保護的校園植物。

有關草地多樣性的維護，本計畫提出了校總區草皮經營管理建議，將校園草皮依不同區位及管理機制分為四大等級：

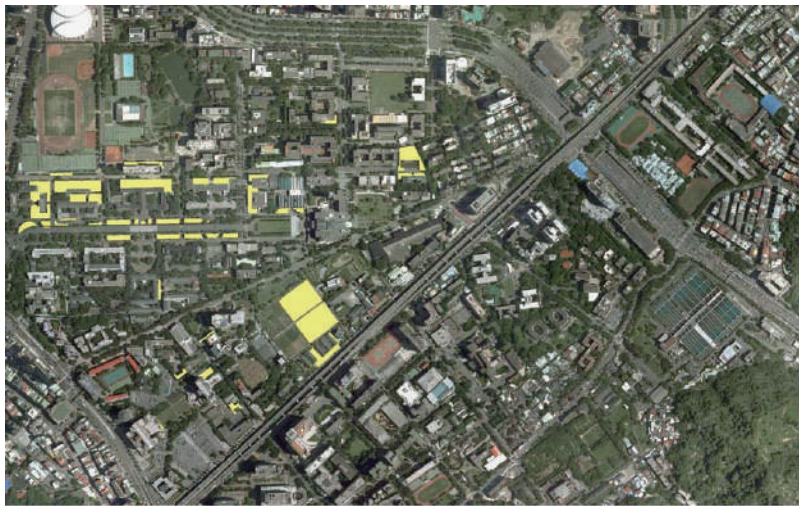
Class A：主要景觀草皮

此類草皮多為校內重要草皮區，或位於道路周邊，對於景觀視野有直接的影響，可依現行作業要點進行，也就是維持草皮美觀和低莖草的方式密集刈除。建議區域如下圖：



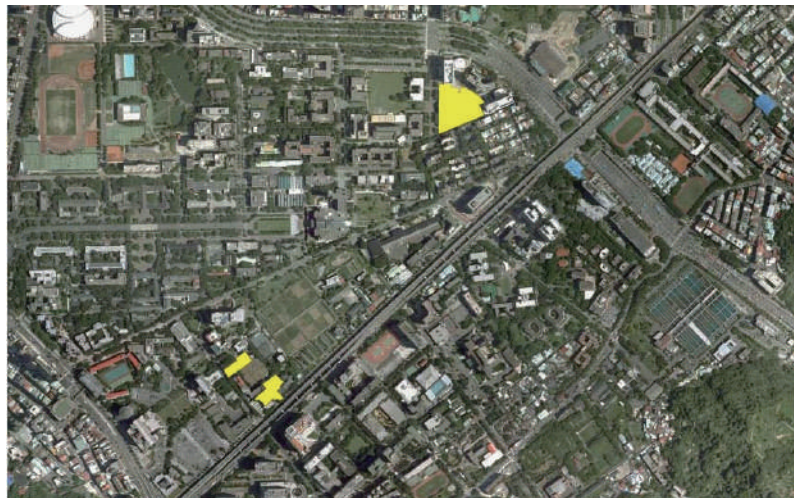
Class B：次要景觀草皮

位於主要景觀草皮的內側或周邊，視覺較不受景觀衝擊，分成草皮周邊與草皮核心，前者的刈除標準可同於主要景觀草皮類型，大約為草皮圓周往內50公分的範圍，核心區則刈除頻率降為外圍的1/3，同時草皮的植株高度以不高於膝蓋為準。目的在於提供動物更多的食物來源和躲藏棲息地，便減少大面積的人為干擾，建議區域如下圖：



Class C：保留草皮

非景觀性草皮，建議成為校內荒地或自然草皮保留地，一年僅數次的草皮刈除，並以外圍為主，內部完全不處理，建議區域如下圖：

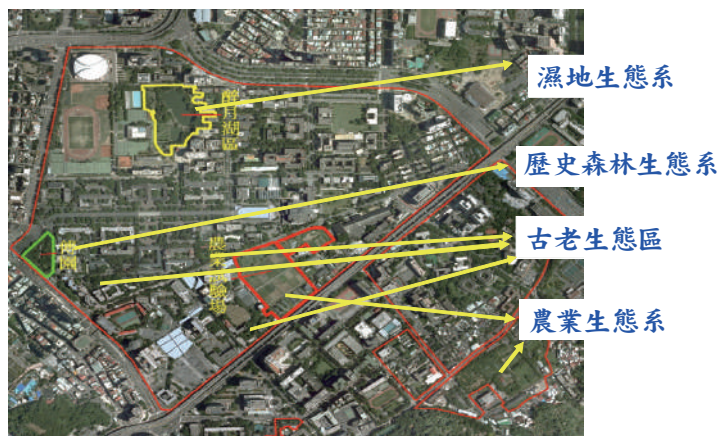


Class D：樹木周邊

全校非景觀區草皮的樹木基部50公分範圍內，同前處理。

有關區域性的生態保護，本計畫提出四大類型重要生態區位：(1)濕地生態系，如：醉月湖區，(2)歷史森林生態系，如：傳園，(3)古老生態系，如：農產品中心北側綠地、研一宿舍周邊綠地、造原館北側綠地等，(4)農業生態系，如：農場、園藝分場等。這些區域顯示了校園規劃小組所劃設的六大保護綠地其實仍有不足，目前的六大綠地為大面積的景觀綠

重要生態區位



地，卻遺漏了其他長期低度干擾、被遺忘的‘野地’，也許在景觀上顯得雜亂，卻是最具生態歷史意義的區塊，他們扮演了校園生物的最佳避難所，卻往往因為校舍更新需求，而成為今日最受威脅的校園生態熱點。

(六) 結論與建議

(1) 植物

校園樹木高達上萬棵，歷經數次的大規模全面調查，但由於未建立實體的樹木編號牌示系統，即便建立龐大的樹籍詮釋資料和GIS定位系統，然礙於樹木生長過密，容易混淆或無法精確與立木對照，建議優先建立每木的牌示系統，方可能在未來建議完整且全面的校園樹籍資料。

(2) 哺乳

在捕捉調查部份，整體平均捕獲率略低於預期，有將近一半樣站於三次調查中皆未捕獲任何動物。推測幾個可能原因：1. 未捕獲動物的樣站中，多數屬於除草等人為干擾頻繁的環境類型。校園中為了維持美觀及整潔，許多地區定期除草、整理。這些地區因為干擾頻繁而成為不適合動物棲息的环境。2. 部份捕獲率低或未捕獲動物的樣站，仍有溝鼠的目擊資料，例如舊活大或教職員宿舍樣站。這些樣站附近常有豐富的人為食物來源，動物通常會偏好選擇更易獲取或營養能量價值更高的食物，因此選擇不去取食籠具放置的餌料。3. 部份預期可能捕獲較多數量或種類的樣站，例如：在園藝分場所設置的3個樣站，三次調查皆未捕獲動物。第一次調查時，園藝場-1樣站因除草而被迫於第3天改變地點。幾次調查中也都看見工人於場內區域進行除草。因此調查者原以為許多看似自然度較高的區域，可能都有定期進行的管理維護。詳細管理方式還需要進一步訪問管理者，才能了解其管理方式對於場內動物的可能影響。在松鼠目視觀察部份，由於調查者人力及能力的限制，很可惜無法針對每筆松鼠取食或使用的樹種、樹徑進行記錄。但初步觀察也發現，如同文獻研究顯示松鼠對於一定樹徑以上的樹之偏好，校園內松鼠常發現位於樹徑大及樹冠茂密的樹種上，例如榕樹。此外，當樹木結果時，常同時發現多隻松鼠於樹上取用果實，曾觀察取食種類包括苦楝、雀榕、阿勃勒、蒲桃等果實；也曾觀察到啃咬榕樹、蒲葵之樹皮或莖。此外，從幾個月的調查結果來看，臺大校內松鼠目前維持還算穩定數量。其中4月的觀察數量略高於其它月份，依據文獻研究，赤腹松鼠在3-4月及7-8月會有略高的繁殖率，此結果與繁殖高峰吻合，之後可再進一步觀察9月之後的數量變化。

(3) 鳥類

外來種 臺大校區的外來種鳥類現今共記錄5種，占臺大總鳥種數（58種）約8%。但若考量實際有在校內繁殖的鳥種，外來種（4種）占所有在臺大繁殖的鳥種數（32種）的比率則達13%。以族群量而言，外來種鳥類的數量占所有鳥類約3%。外來種之中以椋鳥科（Sturnidae）為最主要分類群，計4種，餘下的1種為鶇科（Muscicapidae）的鶇鶇。外來種之中，族群量最多的為白尾八哥（約25隻），其次為家八哥與鶇鶇（均約10隻），此三種在校內至少都有三對的繁殖對，並且在校內長期居留。黑領椋鳥的數量在3-5月間極少，僅1、2隻的紀錄，但在6-7月間數量突然增多，當時有至少一對在臺大繁殖成功並至少有3-4隻的幼鳥，但至8月總數量又僅剩3隻，顯示黑領椋鳥可能僅利用校內為繁殖地，但不一定會在校內長期居留。輝椋鳥在臺大校園內僅有1隻次的觀察記錄，應沒有在校內繁殖。若以族群量為參考，白尾八哥、家八哥，以及鶇鶇可能對校園生態有較大的影響。前二者已在台灣全島建立穩固族群，若欲進行外來種移除工作工程浩大、影響甚鉅，且若僅針對校內族群成果將非常有限。而在台灣本島的族群最早可能就建立在臺大校園內的鶇鶇，分布上沒有椋鳥科外來種來的廣泛，但近十年來快速擴張，目前台北市區內多個大型公園（如大安森林公園、中正紀念堂、國父紀念館、植物園等等）均有穩定紀錄，另一處穩定記錄的點則為台南沿海。若欲進行移除工作將比椋鳥科外來種容易進行，但亦需針對台北地區的所有族群同時進行方有成效。整體而言，外來種鳥類占臺大鳥類群聚的比例尚不算高，是否有必要進行任何操作對策現階段不容易下定論，建議以監測族群分布狀況為先。

(4) 爬蟲類

爬蟲類調查目前累計有16種，佔目前台灣區普遍認知96種爬蟲類的六分之一，調查到的物種也多為北部低海拔常見的種類。其中較值得注意的是在園藝分場所觀察到的兩傘節，它除了是保育類野生動物之外，也是台灣常見的毒蛇之一，平常除了以鼠、蛙、魚類為食外，也會捕食其他蛇類，在生態系中算是相當高等的消費者，足見園藝分場生態環境開發尚不嚴重，能足以供養如此高等的消費者；但也由於它是毒蛇的緣故，可能易遭受部分人士的厭惡而打算移除。在建議校方設立相關警示標語，減少夜間活動即可，無須刻意捕捉移除。外來種方面，紅耳泥龜及佛州彩龜為非台灣原生的外來種，但除此之外，斑龜、材棺龜、食蛇龜及鱉雖為台灣地區原生種類，但推測臺大校園所觀察到的族群，也應該是被人為放養的個體。這些外來種生物在生物多樣性的保育經營上都是相當重要，建議校方未來應慎重考慮是否要移除這些外來種生物，並且多加強對校內人員與遊客的保育宣導。

(5) 兩棲類

兩棲類調查目前累計有12種，佔目前全台灣已知32種的三分之一以上，相較於台北市的22種，也有二分之一以上。但由於臺大校總區完全位在開發的平原地區，且無溪流經過，因此，單就北部平原開墾地區來說，臺大校園的兩棲類種類相當豐富，也幾乎包含所有可能出現的種類（尚無中國樹蟾、金線蛙、台北赤蛙的觀察記錄）。進一步討論各物種分佈方面，台北樹蛙、白額樹蛙、面天樹蛙、小雨蛙、拉都希氏赤蛙、長腳赤蛙、盤古蟾蜍等七種蛙類僅出現在外圍區域，特別集中是在園藝分場，除了園藝分場較鄰近山區樹林外，其較低開發的農業課程實習，也保留較多可供生存的空間與機會；因此，建議校方在進行校園規劃時，盡可能維持該區域低開發的狀態，並加強該區生態環境教育的功能，善用如此難得的自然資源。而實際上在基隆路以北的校區僅有五種，扣除單次虎皮蛙記錄，以及單一定點牛蛙記錄外，在僅觀察到黑眶蟾蜍、貢德氏赤蛙、澤蛙，這也是校園蛙類最常見的三個物種。外來種方面，牛蛙無疑是台灣地區的外來種，且已被認定為危害嚴重的入侵種，而在臺大校區的牛蛙僅在國青宿舍後方水池有觀察紀錄，且均為幼體的紀錄，推測是人為放養而引入，至於過去曾經在醉月湖的觀察記錄，則於過去六次調查中，尚無觀察記錄。另外值得注意的是虎皮蛙，它雖然是台灣原生的種類，但於過去調查僅有一次觀察紀錄，且調查人員在過去的觀察經驗中也均無發現虎皮蛙及其幼蛙、蝌蚪，因此推測所觀測到的虎皮蛙也是人為放養的個體，將於未來加強注意虎皮蛙的族群。

(6) 昆蟲

臺大校園棲地雖然異質性高，但昆蟲種類並不豐富，除了農業害蟲外，原生的種類並不常見，棲息於校園的種類數量也不多，除了臺灣紋白蝶、沖繩小灰蝶最優勢外，夏季的蚱蟬是另一大特色。

由於蜜源植物和食草相當有限，能吸引的昆蟲相當有限，也間接的影響其他高等脊椎動物的出現，特別是食蟲鳥類，相較於雜食性和果食性鳥類，數量明顯減少許多，是校園未來規劃植栽上應多加考量的。

(7) 魚類

外來吳郭魚和琵琶鼠是生態池中最需要移除的物種，對於原生種類影響頗大，建議校方定期移除外，也可以大規模委外清除。

總結本計畫成果，為本校生態校園及永續發展提供了豐富的資訊基礎，尤其提供本小組於校舍興建審議的重要參考依據。

九、全校性公共藝術推動構想

(一) 公共藝術現況與課題

公共藝術為校園空間的重要元素之一，也是新建校舍中必須依法設置的工程項目。為結合全校性公共藝術的資源，並整體考量校園景觀協調，校園規劃小組於2005年特制訂了〈國立台灣大學公共藝術推動辦法〉，其中將本校公共藝術分為五大類：(1) 新建工程案(2) 捐贈案(3) 臨時裝置展示案(4) 駐校創作案(5) 藝術創作活動案。

近年來本校公共藝術作品與活動均有大幅成長，以長期擺設於校園中的藝術品來看，迄今本校已累積有18件，其中2件為捐贈案，其餘均為因應新建校舍之法規要求而設置，雖然為校園空間增添了美感與趣味性，卻也面臨許多挑戰，例如藝術品創作依附新建物單一基地、不同藝術品之間缺乏故事連結、開放空間缺乏公共藝術、藝術品與師生互動關係薄弱等等；除此之外，在臨時性藝術創作方面，有不少師生自發性籌組的個案活動，然而尚未有結合校園空間規劃或改造的案例。



因此，本小組對於校園公共藝術有以下兩點之反省與期許：

- 公共藝術除了因應新建校舍之外，可加強結合校園公共生活空間之改造，適時適地發揮校園整體美化的功能。
- 公共藝術經費可透過數個案件累積，運用於全校性空間改造需求，並創造師生主動參與的平台。

(二) 公共藝術統籌運用的契機

除了已執行的新建校舍公共藝術經費，本校過去有多筆小額經費來自於小型修繕或興建工程，由於地點分散或金額過低，尚未依法設置公共藝術，自92起迄今已累積經費共計13筆，包括無障礙電梯、溫室增建、動物房舍增建、污廢水排放系統工程、變電站、學人宿舍一期等等，總經費計4,104,917元整。為集結經費發揮較大的功能，校園

規劃小組建議將此筆經費運用於全校性空間美化，希望從生活小角落看校園藝術的可能性，並且結合校園規劃議題，引發師生關注。

經檢視校園現階段可發揮之空間改造課題，並且參考高雄大學的公共藝術案例，本小組提出了‘校園車阻藝術’構想，目的為改善校園中剛性且生硬的車阻裝置，如椰林大道兩側行人徒步區的「藍牌子」，以及阻礙自行車及輪椅穿越的T型車擋，希望透過藝術創作將車阻轉化為趣味的街道家具，並結合無車校園宣導，此外，也希望以師生創意為主體，讓師生能夠主動參與，例如配合校內藝術季或創意學程的舉辦。本計畫構想經提送99年11月24日校園規劃小組委員會討論通過。



校園車阻現況

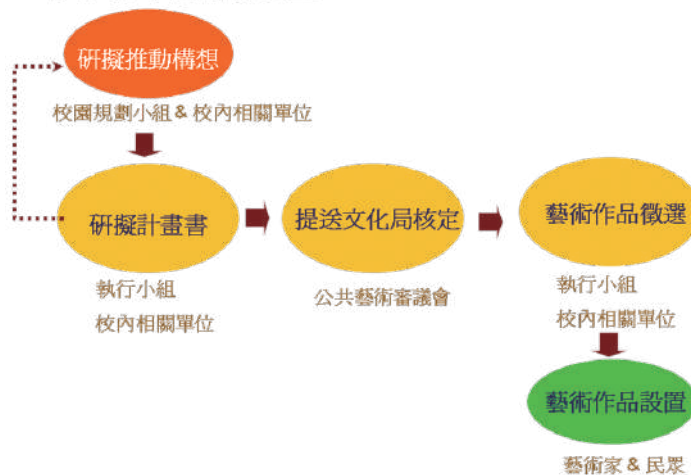
(三) 校園規劃小組的角色

在過去新建案公共藝術的審議過程中，校園規劃小組多為間接參與的角色，由召集人擔任公共藝術小組委員之一；而在本次全校性公共藝術推動中，校園規劃小組則是主動提出構想與建議，未來亦將扮演協助和審議的角色，將藝術家所提出的企畫案提送至校園規劃小組委員會討論，凝聚校內師生及相關單位共識後，再進一步依法進行後續推動工作。



車阻變藝術的可能性

校內外審議流程



2010

臺大校園規劃小組年報

National Taiwan University

革新事項或成就



革新事項或成就

一、校園建築物編碼

(一) 建築物編碼方式

校總區地理面積不小，裡面座落著超過一百棟的大大小小的建築物。為了能夠讓友人訪客、或是校園新生進入校總區，能夠容易找到要去的目標建築物，校園規劃小組進行校總區的建築物編碼方式研擬，為校園內主要建築物編號。建築物編碼方式於民國99年6月8日提送第2626次行政會議討論通過。原則如下：

1. 建立校總區建築物編碼之目的，係為提供一個辨識系統，於校園內容易找尋方向與目標建築物。該編碼系統希望對於本國與外國訪客友人皆能容易理解。
2. 本校校總區建築物編碼，係以地理方位概念分區。於現地可依方位概念找尋目標建築物，於地圖上較易縮小搜尋範圍。
3. 建築物編碼方式：以地理方位區域代碼（英文碼）+ 數字碼表示。在編碼系統中，代碼提供建物座落校區與地理方位訊息。而各單位可以再將自己所在建築內房室位置的資訊，於對外公佈時作更細部的描述。例如：提供所在位置M1-101，M1為建築物編碼，短橫線後第1個數字碼為樓層，最後2碼為房室編碼。
4. 總區地理方位區域分為：N（北區）、M（中央區）、S（南區）、W（西區）、E（東區）、及SE（東南區）等五區。區域範圍詳如下圖。



5. 其他校區英文碼依校區英文名稱縮寫訂定。

6. 建築物數字碼編碼原則：

- (1). 依距離中央區遠近編碼，距離越近數字越小。
- (2). 參照市街門牌慣例，依序從左至右，數字由小至大編碼。
- (3). 同一街廓鄰近建物儘量連續編號。
- (4). 僅主要建物編碼。次要建物暫不編碼，視未來需求再議。
- (5). 未來新增建物：目前已確定新建的，預留編號。未來新建的以鄰近建物代碼為延伸，如：M1-1、M1-2。從建物M1來辨識其為鄰近建物。
- (6). 建物拆除，該編號予以空號。
- (7). 原址新建建物，沿用舊建物編號。

7. 建築物編碼應有配套措施，將校園資訊統合一致。

- (1). 於建築物出入口標示編碼。
- (2). 校園平面地圖顯示建築物編碼。
- (3). 校園電子地圖顯示建築物編碼。
- (4). 校園指標系統顯示建築物編碼，並搭配顯示地理方位座標。
- (5). 課程系統之上課教室位置，依本系統標示建築代碼與房室代碼。

(二) 校總區與各校區主要建築物編碼

依上述建築物編碼方式，續將校總區與各校區之主要建築物進行編碼，經11月2日第2644次行政會議通過。編碼表如下

(最新資料連結網站下載：http://cop.ntu.edu.tw/~cop/plan_index.htm)：

校總區及其他校區主要建築物編碼表

1. 校總區主要建築物編碼表

校總區北區 (N區)		校總區中央區 (M區)	
N1-10小區	N27數學館	M1-20小區	M23女一舍
N1新月台	N28思亮館	M1人文大樓	M24女三舍
N5綜合體育館		M2農業陳列館	M25女二舍
	N41-50小區	M3舊圖書館	M26女五舍
N11-20小區	N41全球變遷中心	M4樂學館	M27大一女舍
N11普通教學館	N42海洋研究所館	M5文學院館	M28研一舍
N12小福樓	N43天文數學館	M6文學院研究大樓	
N13博雅教學館	N44物理學系/ 凝態科學研究中心	M7土木館	M41-60小區
N14體育館	N45梁次震中心/ 國家理論中心	M8化學工程館	M41二號館
N15游泳池		M9圖書資訊館	M42三號館
	N51-70小區	M10綜合教學館	M43農化新館/第二行政大樓
N21-40小區	N51機械工程館	M11第一學生活動中心	M44性別平等教育委員會館
N21中研院原子與分子科學 研究所館	N52志鴻館	M12圖書館	M45行政大樓西側平房
N22電機一館	N53工學院綜合大樓	M13農藝館	
	N54女九舍餐廳		M46望樂樓
N23化學系館	N55女九舍		M47農化系實驗室
N24生化科學研究所館	N56女八舍	M21-40小區	M50行政大樓
N25新生教學館		M21一號館	M51進修教育大樓
N26數學研究中心	N57心理系南館	M22植物標本館	M52小小福
			M53保管組倉庫

1. 校總區主要建築物編碼表 (續1)

校總區北區 (M區續)	校總區南區 (S區)		校總區西區 (W區)		校總區東區 (E區)	
M54四號館	S1-20小區	S42地理系館	W1-10小區	E1-20小區		
M55五號館	S1推廣教育大樓	S43浩瀚樓	W1太子學舍-修齊會館	E1獸醫館		
M56農業綜合大樓	S2建築與城鄉研究所館	S44氣象館	W2太子學舍-水源舍區	E2獸醫系三館		
M57共同教學館	S5管理學院教研館	S45大氣科學館		E3電機二館		
M58農產品展售中心	S6雅頌坊	S46精密溫室	W11-20小區	E4德田館		
	S10第二學生活動中心	S47自動控溫管理室	W11行政大樓	E5資訊工程館		
M61-70小區	S11管理學院二號館	S48食品科技館	W12育成中心A棟	E6博理館		
M61森林環境暨資源系館	S12管理學院一號館	S49食品研發大樓	W13育成中心B棟	E7機械系臨時工廠		
M62水工試驗所舊館	S13尊賢館	S50園產品加工館	W14育成中心C棟	E8新聞研究所館		
M63花卉館		S51造園館	W15澄思樓	E9社會及社工館		
M64水工試驗大樓	S21-40小區	S52綠房子	W16思源樓	E10國家發展所大樓		
M65衛生保健及醫療中心	S21展書樓			E11社科院大樓		
M66林產館	S22地質系館	S61-70小區	W21-30小區			
M67航空測量館	S23鹿鳴堂	S61人工氣候室	W21飲水樓	E21-30小區		
	S24鹿鳴雅舍	S62種子研究室	W22卓越研究大樓	E21農機館		
	S25台大附設幼稚園	S63農業試驗場辦公室		E22知武館		
				E23生機二號館		
	S41-60小區	S71-80小區				
	S41生命科學館	S71昆蟲館				

1. 校總區主要建築物編碼表 (續2)

2. 城中校區 (ChengZhong Campus)

校總區北區 (E區續)		校總區東南區 (SE區)		原醫學院、公衛學院、徐州路校區	
E31-50小區	SE1-10小區	SE52國家地震工程研究中心	CZ1-10小區	CZ21-30小區	
E31中非大樓	SE1動物科學技術系館		CZ1臺大醫院西址	CZ21公共衛生學院	
E41創意學程辦公室		SE61-70小區	CZ2臺大醫院兒醫大樓	CZ22公衛學院教學後棟館	
E51-60小區	SE11-20小區	SE61環境研究大樓		(原商學館)	
E51霖澤館	SE11動物醫院	SE62全校性實驗動物研究中心	CZ11-20小區	CZ23女七舍餐廳	
E52國青大樓	SE12臺大癌醫中心醫院	SE63資源回收場	CZ11醫學人文館	CZ24女四舍	
E53萬才館			CZ12基礎醫學大樓	CZ25男四舍	
	SE21-40小區	SE71-80小區	CZ13聯合教學館	CZ26藥物科技大樓	
E61-70小區	SE21男一舍	SE71園藝教學管理研究室	CZ14圓形小劇場		
E61工程科學及海洋工程學系館	SE22男三舍	SE72生醫工程館	CZ15會議中心暨醫學研究大樓	CZ31-40小區	
E62環境工程館	SE23男五舍	SE73芳蘭大厝	CZ16體育館	CZ31行政大樓	
E63(慶齡)工業研究中心	SE24男生舍區生活學習中心	SE74農業昆蟲館	CZ17醫學院男二女六舍	CZ32社科院學生活動中心	
	SE31男七舍		CZ18藥學系館(六號館)	CZ33綜合大樓	
E71-80小區	SE41-60小區		CZ19護理系館	CZ34社科院圖書分館	
E71明達館	SE41男八舍		CZ20臺大醫院東址	CZ35前排教室	
	SE42男六舍			CZ36後排教室	
	SE43太子學舍-長興舍區			CZ37經研大樓	
	SE45中華經濟研究院			CZ38研究大樓	
	SE46生物技術研究中心				
	SE51土木研究大樓				

3. 竹北分部 (Chupei Branch Campus) 主要建築物編碼表

CP1-10 小區
CP1 碧禎館

4. 雲林分部 (YunLin Branch Campus) 主要建築物編碼表

YL1-10 小區
YL1 臺大醫院雲林分院虎尾院區第一期醫療大樓
YL11-20 小區
YL11 醫務宿舍 (單身)
YL12 醫務宿舍 (有眷)

二、成立地圖工作小組與建置地圖資料庫

本校校總區地圖迄今有多種版本，由秘書室、總務處、學務處等單位，各因應其對外業務需求，或者提供校內新生參考目的而製作。不同版本之地圖，或有同一地不同名稱之差異，或又因本校歷年來多件興建工程，必須參照最新工程資訊各自進行修訂改版，而有些版本未能同步更新。為能有效地將校總區地圖資訊內容統一，由專責單位製作、更新基本地圖，提供本校各單位因應其目的作加值運用。為使本校各單位製作地圖納入管理，需建立地圖管理資料庫，並能提供地圖查詢，特訂定「國立臺灣大學地圖管理要點」，本要點於10月5日第2640次行政會議通過。另外，本校基本地圖製作原則，亦於同次行政會議通過。

(一) 國立臺灣大學地圖管理要點：民國99年10月5日第2640次行政會議修正通過

1. 為製作本校各單位對外業務所需使用之基本地圖，供本校各單位各因其需求作加值運用，訂定本要點。
2. 管理單位為校園地圖工作小組，其成員包括校園規劃小組、行政單位、學術單位代表組成。由校園規劃小組擔任召集工作。
3. 基本地圖由管理單位負責製作，由工作小組成員回報更新之。本校各單位應配合工作小組之需求提供地圖相關資料。
4. 本校各單位對外宣傳或製作功能性地圖時，可參考基本地圖之最新資訊，依所需目的，自行製作地圖。製作完成需提供管理單位納入地圖資料庫。
5. 基本地圖著作權為臺大所有，以提供本校有關單位為校務使用為原則。未經總務處核

可，不得作為商業用途。

6.本校基本地圖及校總區與各校區之各類地圖存置於地圖資料庫，提供本校相關單位參考使用。

7.地圖資料庫由管理單位維護之。

8.本要點經行政會議通過後，自發布日施行。

(二) 國立臺灣大學校總區基本地圖製作原則

1. 圖檔：

a. 向量圖，圖面縮小放大，仍可維持圖形解析度。

b. 圖層分層繪製，作加值運用時，可自行開啓關閉圖層，選擇想要呈現的訊息。

2. 地圖正面圖像：

a. 底圖基本資訊：

(a) 圖名、地圖使用說明與圖例

(b) 比例尺：標示比例數字及尺標（5、10、20...M）。

(c) 指北：

(d) 座標格線（橫向編序：A、B、C...，每一格500公尺。縱向編序：1、2、3...，每一格500公尺）

b. 顏色系統：

(a) 建物：依建築物分類功能分色。

- 行政類、運動設施類、學生活動中心、公共服務類建築
- 教學大樓
- 各學院館舍
- 宿舍大樓
- 教職員宿舍
- 其他

(b) 道路：依校內、校外道路分色。

- 校外
- 校內

(c) 其他：湖泊

(d) 生活及服務設施圖案標示(icon)：

- 服務設施：博物館群、餐廳、廁所(體育設施、ATM、自行車修理站、急救站
等用文字於地圖背面提供聯絡訊息)

■ 交通設施：校園付費停車場、捷運站、公車站

(e) 綠地：系館周邊與大型綠地

(f) 其他廣場硬鋪面：

c. 文字系統：

(a) 建物編碼

(b) 中文名標示

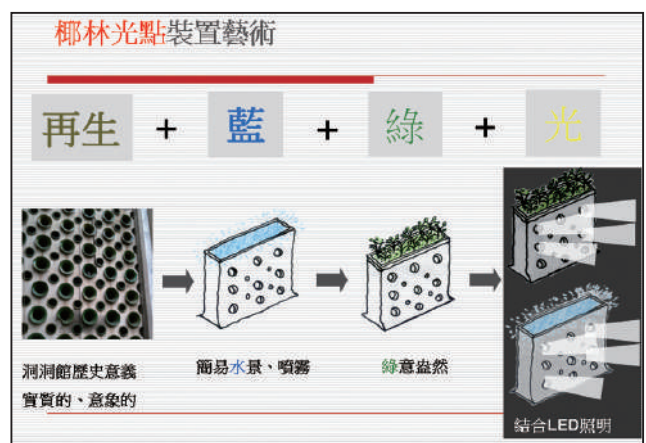
(c) 英文名標示

3. 地圖背面：羅列本校各行政與學術單位索引，呈現內容為各單位所在建築物編碼與地圖上座標區位（A1、B2...）。

三、椰林光點與洞洞館外牆再利用計畫

本校哲學系館與人類系館因新建工程面臨拆除，其琉璃瓦帷幕牆極具特色與工藝美感，若將其局部保留，重新設計再利用於校園內之裝置藝術或街道家具，將成為獨具本校特色之設施物，且在人文歷史意涵上之延續與傳承亦具有相當意義。洞洞館已於9月拆除完畢，由總務處、文學院與校園規劃小組共同規劃洞洞外牆保存計畫，依工程技術考量將外牆以最大可能尺寸(180*120 cm²)予以切割，一部分將運用在同一基地上，請建築師思考與人文大樓建築設計之結合，以及未來公共藝術的基本材料；一部分則運用在校園獨特的街道家具設計，思考在校園內呈現的可能性。

校園規劃小組提出椰林光點與洞洞館外牆再利用計畫，延續椰林大道改善計畫全校師生員工問卷調查，對於椰林大道待改善議題人車交通衝突與夜間照明不足，並考量洞洞館外牆藝術裝置的可能性，提出此計畫構想。



椰林光點裝置藝術

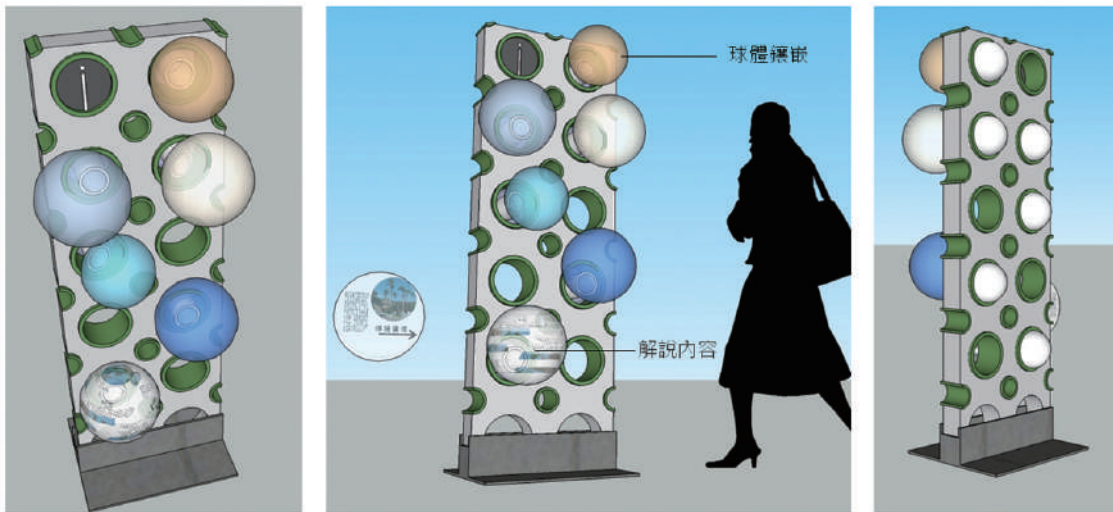


椰林光點裝置藝術



革新事項或成就

此部分刻正委託郭恆成建築師事務所進行相關設計，建築師將思考範圍擴大，以及作為校園街道家具或設施的可能性，提出6款創意構想如下。放置地點將視其功能尋找合適地點，並將先以試作方式於校園內擺放展示一段期間，進一步詢問師生員工意見。

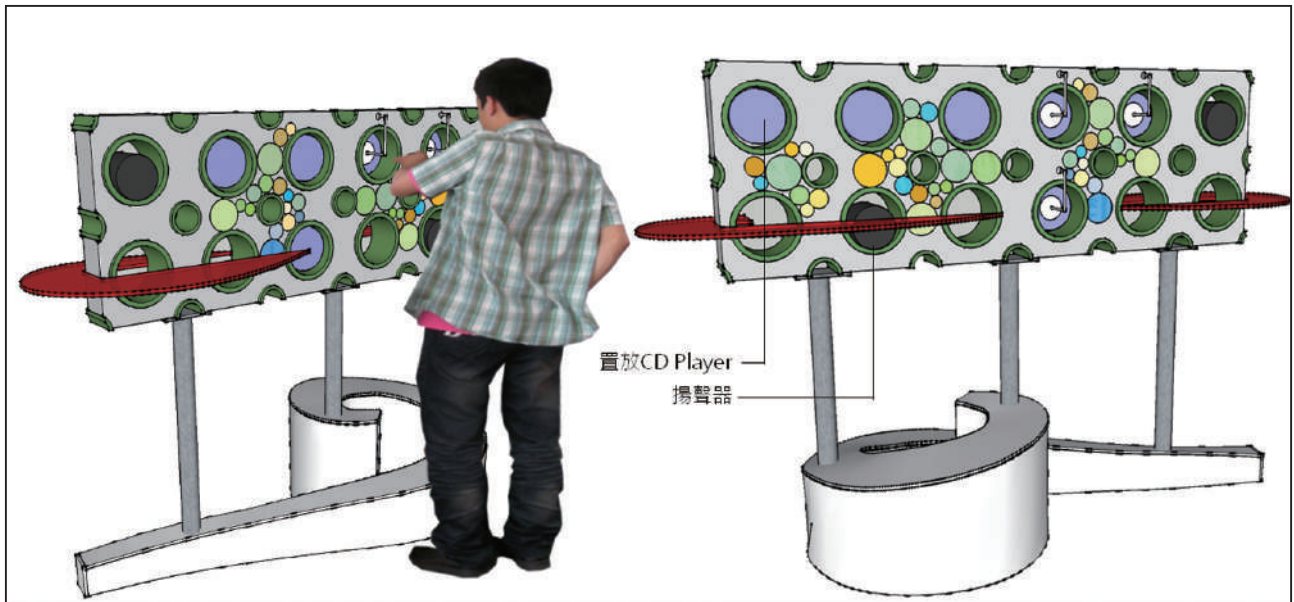


款式一：解說牌 (Interpretive Sign)



手法：植入

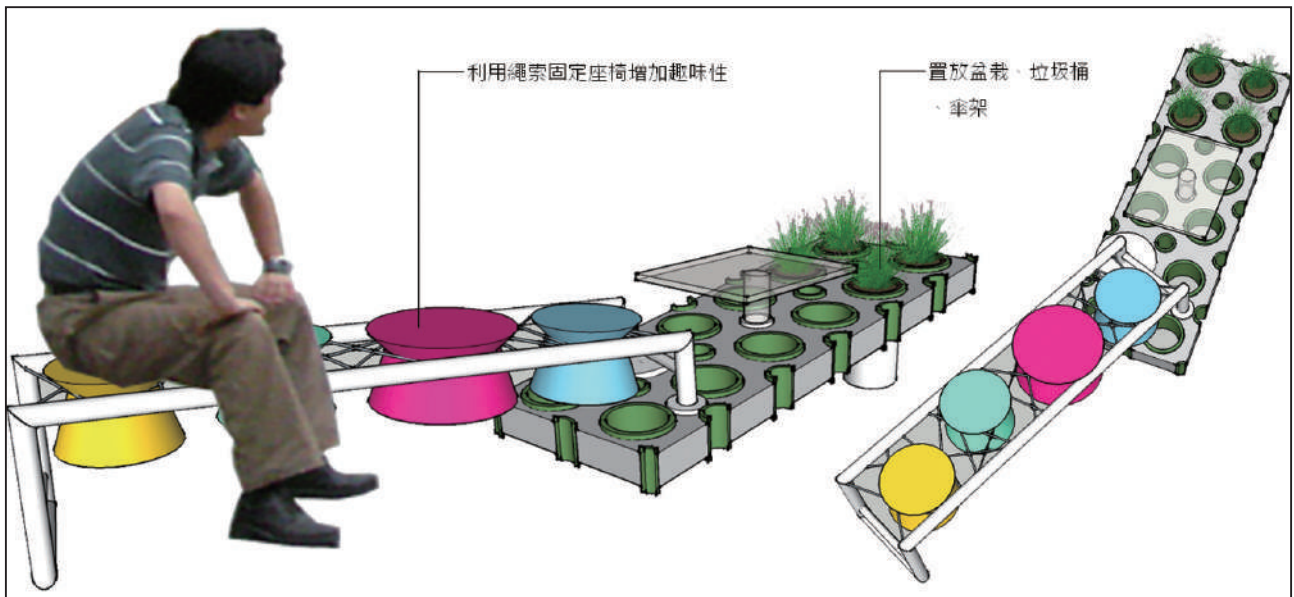
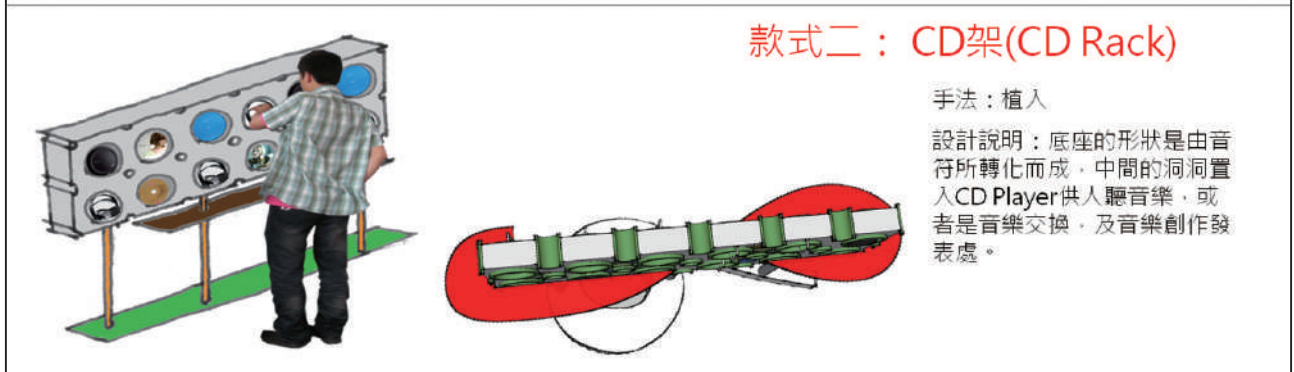
設計說明：球體鑲嵌於圓形洞洞，球體上放置解說內容，球體與洞洞在空間感上對比呼應。



款式二：CD架(CD Rack)

手法：植入

設計說明：底座的形狀是由音符所轉化而成，中間的洞洞置入CD Player供人聽音樂，或者是音樂交換，及音樂創作發表處。

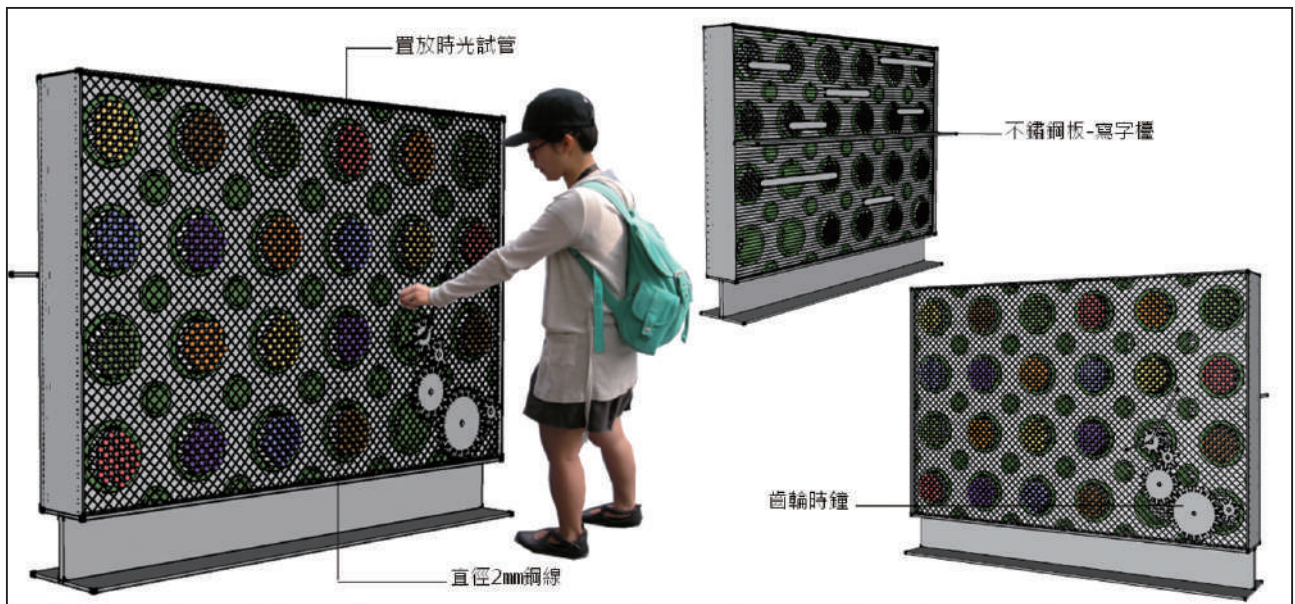


款式三-1：座椅 (Furniture)

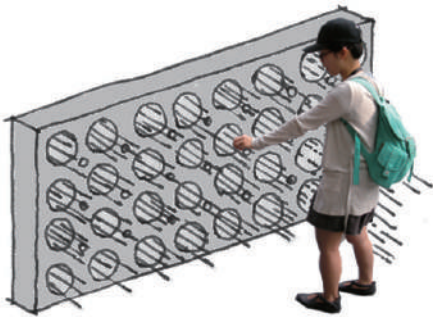
手法：

設計說明：讓洞洞館外牆變成構造的一部份，一種不平衡的方式，實虛交錯，植入新功能綠化、傘架、垃圾桶等功能



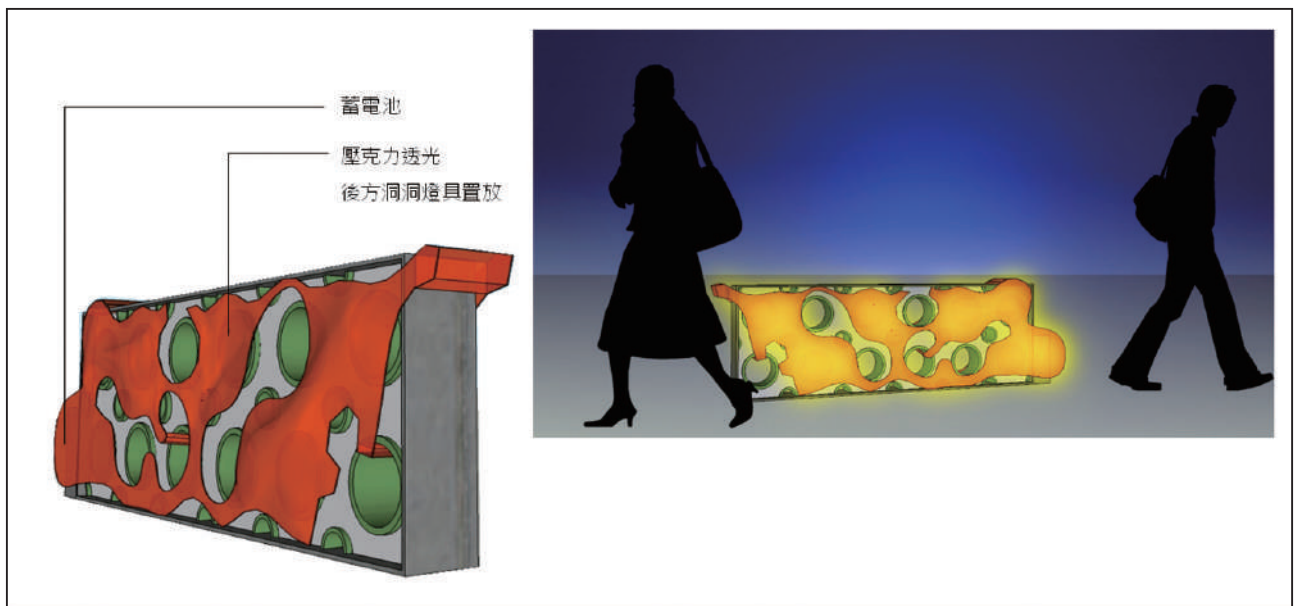


款式四：時空膠囊(Time Capsule)



手法：生成

設計說明：時間軸在洞洞裡頭分割，留下時光試管給使用者留言等紀念，而一旁機械時鐘在暗示時間的流逝



款式五：燈光(Lighting)



手法：植入

設計說明：彩色壓克力板外罩於洞洞牆，後方洞洞內置放燈具，透出彩色光芒。鏤空部分呈現洞洞原貌互為呼應。



燈光、壓克力板透光案例



款式六：多媒體資訊站(Kiosk)

手法：植入

設計說明：由電路版轉變成KIOSK，藉由洞洞牆來呈現，有資訊面板、文字海報以及置放廣告文宣等的資訊交換中繼站。

種子調查投票箱案例

革新事項或成就

四、建置校園公共論壇 & 邀請學生參與

“要敢於作夢！沒有夢就根本沒有改變的可能！”歷任的校規小組委員對校園空間品質多有期許，並且皆熱心、主動積極地參與校園規劃的公共議題討論，期許校園好還要更好，並深切鼓勵小組成員要勇於作夢。此外，校園內有許多師生一向熱心於巡視校園，常常主動發現路面不平整、植栽生長不佳、景觀需要加以整理、建築物表面掛著髒污的鼻涕等等，並通報相關權責單位處理，發揮最佳的即時校園守護者功能。大家眾所關切的議題，其中有些所涉及的影響層面很廣泛，但是對於校園整體環境的影響卻很深遠，這些公共議題需要全校師生共同來參與，像是：椰林大道的改變、校園是否設置藍帶、校園建築立面附加管線冷氣設備的管制、校園建築風貌設計是否加以規範或者建議依循的方向原則等等…。

校規小組在大膽作夢的激勵之下，先針對幾個議題，開始做一些概念發想，整理可以參考的案例，利用99年1月6日校園規劃小組與景觀綠化小組委員聯席會議的機會，提到委員會上報告，聽取委員們的想法(會議紀錄連結：http://homepage.ntu.edu.tw/~cpo/committee_98.html)。雖然構想還不是很成熟，委員們都鼓勵敢於作夢的精神，議題方案也值得繼續發展，將來這些議題的廣泛討論和落實，對於校園環境與人文精神的發展都有長期

校園規劃公共論壇

石碇大學校園規劃小組部落格

關於

首頁 > 尚未歸類 > 國立台灣大學椰林大道改善計畫之椰林塗鴉活動

國立台灣大學椰林大道改善計畫之椰林塗鴉活動

2010年4月29日 cpo 閱讀評論 發表評論



椰林塗鴉活動海報，標題為「椰林大道改善計畫之椰林塗鴉活動」，日期為4/29，地點為椰林大道。

各位同學大家好：

有參與才有進步，但進步必帶來破壞，因為破壞所以要有保存，最後我們得以建立理想校園，椰林大道改善計畫宣傳活動第二階段椰林塗鴉。邀請大家與我們在這五天之中，透過創意與想像，將你所期待的椰林道、我們對這所校園的想法、以及任何可能的創作，彩繪於椰林大道上。

由學生會校園空間工作坊與校園規劃小組舉辦，椰林大道改善計畫宣傳活動-椰林塗鴉已正式舉辦完畢，除了感謝各位同學師長的踴躍參與，於活動期間我們將會把每日的活動照片上傳至網絡，僅期以此讓大家对椰林大道能有不一樣的想像。

椰林塗鴉照片集：<http://0rz.tw/MW2er> <http://0rz.tw/puLri>



Recent Posts

- 椰林大道龍柏移植計畫
- 校總區建築物編碼之二
- 校總區建築物編碼之一
- 6/7椰林大道回顧與前瞻座談會
- 4/16椰林大道改善計畫之快閃活動-學生會學術部校園空間工作坊
- 國立台灣大學椰林大道改善計畫之椰林塗鴉活動
- 「您希望椰林大道變成...？」問卷填答結果統計
- 建置校園規劃公共論壇
- 「椰林大道短期改善計畫」需要您的想法

Tag Cloud

Blogroll

- NTU Weblogs

Categories

- 尚未歸類
- 校總區建築物編碼
- 椰林大道短期改善計畫
- 椰林大道龍柏移植計畫

正面的效益。總務長也建議設置一個校園公共論壇，把這幾個議題整理的簡報資料，公開在網站上，蒐集全校師生的想法，作為將來要實際落實到空間規劃設計的寶貴基礎。

於是校園規劃小組利用學校提供的網路平台，於99年2月23日建置校園規劃公共論壇—校園規劃小組部落格 (<http://cpo.blog.ntu.edu.tw/>)。希望可以在校園公共論壇上，每一段時間就拋出一個公共議題，提供一個平台，讓師生持續關注校園發展並直接提供建議與想法，形成校園公共討論的氣氛，持續對校園公共環境投注熱情與關懷。於論壇上，已刊登主題包括：椰林大道短期改善計畫、校總區建築物編碼等主題，共八篇文章。

另學生會於98年8月成立校園空間規劃工作坊，希望建立同學參與校園空間規劃的管道，並且積極地協助校園環境建設，熱情認真的態度，為校園規劃工作推展增加許多助力。期間同學更主動積極參與，時常到訪校園規劃小組辦公室，詢問校園規劃與建設最新進度，同時也積極出席校園規劃小組委員會議，以及其他校園空間規劃會議（如：人文大樓新建工程案相關公開會議），提出許多具建議性的意見，扮演觀察、提供建言的角色。此外，同學也自99年2月起參與椰林大道改善計畫，承接辦理公開徵選活動宣傳事宜，以活潑、深具創意的方式舉辦相關活動，直接投入參與校園規劃相關事務，建立校園師生職員工整體合作的良好模式。

五、椰林大道周邊建築物立面管線管制

椰林大道為臺灣大學校園空間之重要軸線大道，周邊之建築物多為1923-1970年代所興建之建築物，隨著時間的改變，建築物空間使用形態亦逐漸改變，如冷氣的使用、實驗室設備的改變，至使舊建築原有的空間無法容納新的設備，因此建築之立面常見有冷氣及管線外掛、實驗室排煙櫃管線附掛於建築立面之亂象。



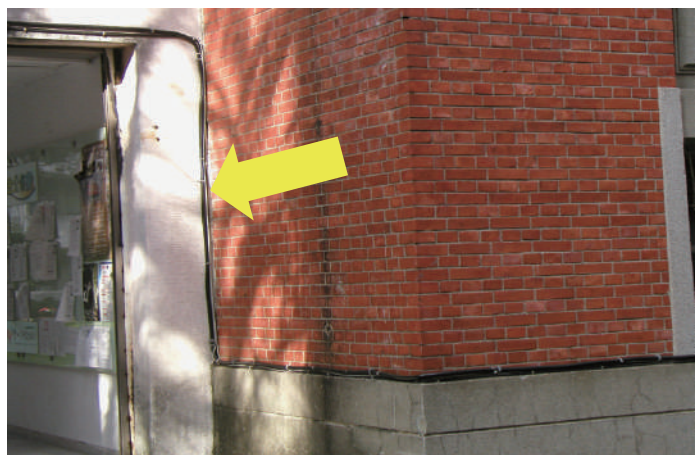
照片來源：校園規劃小組

為規範椰林大道周邊建築物立面管線設立，以維護校園環境之整齊與建物立面之美觀，並維持本校椰林大道之傳統特色，特訂定〈國立臺灣大學椰林大道周邊建築物立面管線管制要點〉（詳附錄三）。藉此管制要點，期使各使用單位在欲裝設外牆管線時，能思考管線對於建築物外表的影響，透過審查制度調整裝設位置或降低影響與衝擊的改善措施，而達到使用需求及美觀兼顧的雙贏局面，具有正面提升之效益。

管制要點中針對管線位置、顏色及大型管線進行管制，說明如下：

（一）管線位置

1. 管線均應採水平或垂直方式固設。水平管線設立於立面水平分割處，垂直管線設立於建築物陰角處。
2. 附掛管線應妥善固定，沿建物轉角處或柱邊靠齊，禁止管線懸垂於牆面上。



垂直管線設立於建築物陰角處
（照片來源：校園規劃小組）



沿轉角處妥善固定

禁止管線懸垂於牆面

(照片來源：校園規劃小組)

3. 設置於屋頂、露台、陽台等之管線，禁止突出及附掛於女兒牆外側立面。



禁止突出及附掛於女兒牆外側立面

(照片來源：校園規劃小組)

4. 不同種類之管線在不影響安全性原則下，應集中收納於管槽內，並固定於牆面。



集中收納於管槽

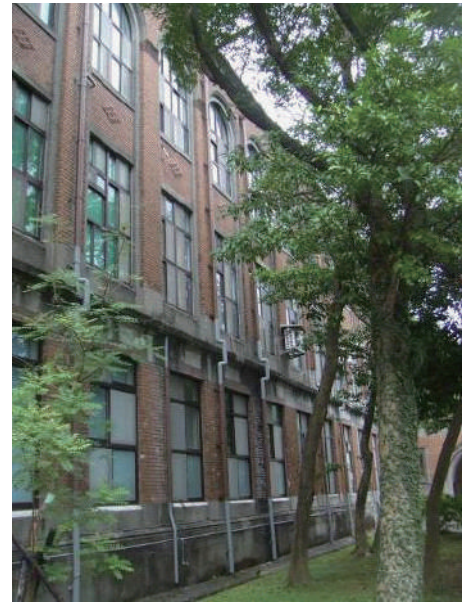
(照片來源：校園規劃小組)

(二) 管線顏色

1. 管線或管槽應漆上與建築物外牆同一色系，相近且中低彩度之顏色。
2. 管線須試漆顏色並依申請程序經審查確認，始得全面施作。



管線或管槽應漆上與建築物外牆同一色系



(照片來源：校園規劃小組)

(三) 禁止設立

椰林大道周邊建築物之管制立面禁止設立大型管線，僅可設立於建築物背面、中庭（含面向中庭之屋頂），惟亦應經審查核可後方得設立。



禁止設立大型管線
(照片來源：校園規劃小組)

六、椰林大道龍柏樹勢調查

98學年度第11次校規小組委員會臨時動議，建請校方進行校園龍柏生長勢力評估（提案人：羅漢強委員）。

提議說明：

校總區之龍柏於振興草坪區域及樟樹綠帶下方區域，樹齡相仿，生長勢力卻差異頗大，建議進行校總區龍柏生長勢力評估，分成很好、不好、差等不同等級。

屆時校規小組可以提案將龍柏生長狀況差者，建議適當移植地點，提至校規小組委員會討論。個人願意協助校規小組進行龍柏樹勢評估。

決議：

- 龍柏移植具有吸納與傳承意涵，本案請總務處與校規小組辦理。

椰林大道上的樟樹長大後將陽光遮住，對龍柏的生長影響很大，本小組依據98學年度第11次校規小組委員會之會議結論，針對椰林大道之龍柏進行樹勢調查。



總圖前草坪上之龍柏，因無樟樹遮擋陽光，因此活勢等級為最茂盛。（照片來源：校園規劃小組）





椰林大道上樟樹底下之龍柏，相對活勢等級大部分為中等至部分枯。(照片來源：校園規劃小組)

樹勢調查結果

死亡移植：共6株		
現存龍柏：共120株		
活勢等級：（現存龍柏）		
死	0%	(0株)
部分枯	73.34%	(88株)
中等	20.83%	(25株)
茂盛	5%	(6株)
最茂盛	0.83%	(1株)

本小組於99年9月份完成龍柏生長勢力調查，相關資料並經羅漢強教授指導修正完成。經由調查結果可發現，生長勢力落於茂盛及最茂盛等級之龍柏，皆位於陽光受光面良好之區位，如傳鐘四周及文學院前，無樟樹遮陽的位置。其他位於樟樹底下之龍柏94%都介於中等及部分枯狀態，即將邁入死亡的處境。因此建議將生長勢力中等及部分枯之龍柏，移至陽光受光面較佳之基地，避免因生長位置缺乏陽光漸至枯死狀態。

本案於99年11月24日九十九學年度第四次校園規劃小組委員會提出「椰林大道龍柏移植計畫」，並提出移植地點建議方案並邀集相關單位討論取得共識。本案移植地點建議為：A方案-竹北校區；B方案-雲林校區。竹北校區為避免影響生態校園之整體規劃意象，建議移植至停車場周邊區域，減低龍柏帶來之莊嚴肅穆之意象，並提供適度遮擋停車場之景觀。雲

林校區建議作為龍柏移植之樹木銀行，先將龍柏移植至綠帶區域，待樹勢情況改善後，可配合雲林校區規劃發展及景觀設計，移植至適當之地點。會議決議為：一、請參酌委員意見進行移植基地評估後，送校規會討論。二、進行龍柏移植前，建議邀請學生參與規劃相關校園活動，藉此讓校園師生了解椰林大道綠帶植栽演變的歷史故事。後續校規小組將依委員意見修正與推動。

七、歷史校舍文物保存

近年來本校校舍更新的腳步逐漸加快，許多早期興建的校園建物也面臨功臣身退，雖然這些老舊校舍也許不再光鮮亮麗，卻保留了老校友們深刻的情感與記憶，由一群校友及師生們發起的[向建築告別 - 洞洞館計畫]便紀錄了一場隆重與感性的告別過程，同時校園的不同角落其實也在陸續進行其他老校舍的拆除計畫。除了往例協助新建校舍規劃設計之審議，校園規劃小組也開始參與建築基地上老校舍的文物保存，希望在邁向未來之際不忘過去的校園歷史軌跡。

(一) 洞洞館石燈保存與再利用

洞洞館不僅有衆人所知的琉璃筒瓦外牆，建物內部也保留許多早期特殊的建築工藝、家具、文物等等，洞洞館的二十八座石燈便是其中一例。在參與99年6月[向建築告別 - 洞洞館計畫]與聆聽建物導覽的過程中，校園規劃小組前召集人劉聰桂教授發現哲學館入口前方的兩排石燈造型特殊，石材亦少見於現代戶外燈具，儘管石燈基座些許傾倒、燈泡早已損壞，劉教授建議可將石燈保留，如有機會可結合校園內景觀改善工程將石燈賦予新的生命。

在與總務處營繕組及事務組討論後，洞洞館石燈再利用正可結合預計於99年暑假動工的本校大門口交通動線改善工程，該工程計畫拆除原大門口廣場的三角花園，使行人



原哲學系館入口前石燈



石燈重新修復並配置於大門口廣場，供行人休憩與夜間照明

與自行車動線更為順暢，並且預計於廣場加種一棵大樹，因此，校園規劃小組建議將洞洞館拆除之石燈移至本廣場，兼作休憩座椅與夜間照片，讓大門廣場成為更舒適友善的行人停等區。

經建築師協助納入大門口動線規畫設計後，共八座洞洞館石燈重新配置於廣場大樹周遭，並於99年11月12日本校八十一周年校慶重新點亮，為校園入口增添了新舊融合之意象。

(二) 舊機械館印象典藏與文物保存

舊機械館興建於1944年，為本校前身台北帝大工學部第一棟大樓，不同於本校其它日治時期的建物，沒有山牆、拱窗、迴廊及十三溝面磚，舊機械系館灰色而低調的牆面，反映了大戰末期避免建物受轟炸的設計理念，也使得舊機械館成為今日小椰林道上最具歷史性與外觀特色的建物。

然而配合系所發展及更新，今日舊機械系館已劃為工學院綜合新館的興建基地，預計於2011年拆除，為了紀念這棟陪伴師生一甲子的老房子，機械系師生於2010年3月發起了舊機械館與志鴻館印象典藏徵稿，校園規劃小組後續亦與機械系師生代表討論機械館內重要歷史文物的保存，包括舊電線與電箱、煙囪、檜木製家具、棟札(日本人上梁儀式時固定於屋頂主梁上的護身符)等等。



機械館早期為水田所圍繞 (50學年度台大畢業紀念冊)



今機械館一樓的舊電線與電箱，迄今仍使用中



機械館屋頂的舊式煙囪

八、臺大校園黑冠麻鷺生態調查

(一)源起

本案起源於98年冬天，人來人往的鹿鳴廣場樹上出現了一個黑冠麻鷺家族，經過的人們都可以看到這些褐色大鳥在草地上覓食的可愛模樣，然而，樹下的餐椅卻也面臨了大麻煩，那就是不時從天而降的鳥糞便，究竟是要移動餐桌還是把鳥趕走呢？有沒有鳥和人共存的可能性，為了解決此問題，校園規劃小組向森林系鳥類專家袁孝維教授請教相關訊息；在討論過程中，袁教授也提出進一步探索臺大校園黑冠麻鷺的生態調查構想計畫，預計號召學生社團進行調查與建置部落格，讓師生更認識這個陌生舊識的鳥朋友，並希望透過總務處與校園規劃小組的協助更順利推動，因此本小組將此計畫納入99年度永續校園行動方案中的推動項目之一。

(二)目的

在臺大校園活動的人們，在經過草地時只要稍加留意路旁，就可以看到黑冠麻鷺 (*Gorsachius melanolophus*) 的身影。體長約45公分左右的黑冠麻鷺，成鳥全身褐色，頭上有黑色的冠羽，因而得「黑冠」之名；亞成鳥偏灰褐色且身上、頭上均有白斑，具有繁殖能力。當牠們一動也不動的站在草地上，有時候還真的會被誤認為一截枯枝。到了春夏生殖季，黑冠麻鷺的眼先就會轉為鮮艷的藍色，成為全身最受矚目的焦點。並且常在夜裡高踞建築物屋頂或是枝頭，大聲唱出低沉而渾厚的「兀——兀——」情歌。

黑冠麻鷺分布於東南亞，約海拔1500公尺以下，是獨居樹林底棲性的肉食鳥類，多在市區草地、人工林、進水次生林等區域活動。主要食物是蚯蚓，其他如昆蟲、青蛙為主的兩棲類，蜥蜴為主的爬蟲類、魚等。活動於校園的黑冠麻鷺，常常會在草地上與蚯蚓上演一場拉鋸大戰。同屬的鷺科鳥類還有日本麻鷺 (*Gorsachius goisagi*)、海南麻鷺 (*Gorsachius magnificus*) 等，兩種物種皆為被IUCN指定為瀕臨絕種，至於黑冠麻鷺，過去在臺灣也一度被列為稀有種。

許多愛好鳥類的同好前輩，都曾表示根據他們的觀察，黑冠麻鷺在十幾年前並不那麼常見，且野生的黑冠



逢生殖季眼先轉藍的黑冠麻鷺，站在樹上「嗯嗯」(張清燦攝)

麻鷺通常面對人類的警覺性十分高。根據鳥會記錄，臺北最早的黑冠麻鷺紀錄是1985年在植物園，當時僅觀察到一隻，且無築巢紀錄。1996年植物園開始出現兩隻，1998年臺大首次有黑冠麻鷺築巢。從此之後，黑冠麻鷺就漸漸的在臺北市安居樂業，兒孫滿堂。

在臺大，黑冠麻鷺習慣棲息於榕樹與樟樹上，尤其喜歡在榕樹上築巢。因為牠們通常不太害怕人類，加上特殊的覓食行為與擺動脖子的動作，廣受大眾喜愛，也常常有人駐足於黑冠麻鷺覓食的草地觀賞。儘管如此，對黑冠麻鷺的研究仍少，前人研究僅從簡單的外型與生態、生殖行為等著手。至於大規模的繫放，則是從未有人進行。因此本黑冠麻鷺研究小組，在袁孝維老師指導之下，2010年開始於臺大與植物園進行黑冠麻鷺的繫放，期待能對此物種奇特的都市族群成長現象有更多了解，並一窺其播遷模式與更深入探索黑冠麻鷺生態。

(三) 調查過程

在本黑冠麻鷺研究中，最精華之處就在於「繫放」。所謂的繫放共包含五個步驟：第一，以網捕捉黑冠麻鷺亞成鳥、成鳥，或是在育雛期搭乘雲梯車到牠們的巢中將幼鳥取下。別小看黑冠麻鷺平常一副老神在在，天不怕地不怕的樣子，真的要抓起離巢的黑冠麻鷺，可沒那麼容易。因此捕捉上，仍以後者搭乘雲梯車抓鳥較為理想。



搭雲梯車到樹上的巢將幼鳥送至地面工作站

第二，為黑冠麻鷺上腳環。我們一共為黑冠麻鷺上四個腳環，右腳上、右腳下和左腳上三個色環，以及左腳下的一個金屬環，讀取的順序是「右上、右下、左上、左下」。色環主要可供遠處辨識個體，而金屬環上則刻有編號，進一步輔助個體辨識。

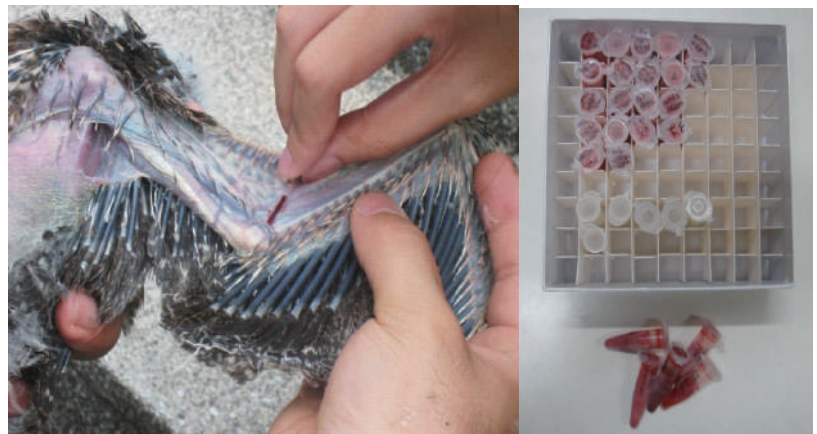
第三，為黑冠麻鷺進行形質測量，包括喙長、全頭長、自然翼長、最大翼長、附趾長、尾長等六個項目，以及體重；第四，由翅膀內側的血管抽取約0.5毫升的血樣，以作為性別鑑定與親緣關係分析之用。第五，整個流程結束之後，必須將黑冠麻鷺送回巢中，或是原地野放。當然後續的觀察也非常重要，



上完環的黑冠麻鷺寶寶，分別是橘橘白、白白藍和黑黑綠

一定要確保黑冠麻鷺親鳥回到巢中照顧幼鳥，或是原地野放的黑冠麻鷺之後仍活動正常，才是大功告成。

繫放最讓人振奮的，就是能夠與野生動物如此近距離的接觸，可說是非



為黑冠麻鷺抽取血液樣本並冷凍保存

常難得而且讓人難忘的經驗。且繫放之後，每一隻黑冠麻鷺就相當於被賦予了一個獨特的名字，可以讓我們個別追蹤每一隻個體的故事。像是牠們的行為特性、愛情羅曼史（是否具有配偶忠實性），還有牠與其他黑冠麻鷺的互動（領域性），以及闖蕩天下的過程。

目前我們在臺大校總區和臺北植物園已經繫放了25隻黑冠麻鷺寶寶，牠們現在也各奔東西。最近2010年12月份的資料，只剩下於臺大繫放的橘橘白、黑白黑以及白白藍會在校園現蹤。

(四) 追蹤與分享

研究團隊追蹤調查的結果，黑冠麻鷺一般活動分布則在計算機中心以南及舟山路以北一帶。樹木與草地的比例是黑冠麻鷺活動區域選擇的重要因素，樹木密度太高或太低都較不適合黑冠麻鷺。此外黑冠麻鷺對棲息或是築巢樹種也有選擇性，以樟樹及榕樹為主。入冬之後，黑冠麻鷺在校園的分布也略有改變，春夏不受青睞的鹿鳴廣場，現在成為黑冠麻鷺冬季的饗食天堂。

由於黑冠麻鷺迅速播遷至都市的特殊現象，以及牠們本身的明星相和成鳥處變不驚的架式，常常被各校系指名為校鳥或系鳥，也獲得老梗鳥、散步鳥、大笨鳥、呆呆鳥、裝木頭的鳥等等各式各樣的稱號。Youtube、部落格、BBS站台甚或新聞，都常見黑冠麻鷺的紀錄文章、蚯蚓拔河或擺動脖子影片或是相關報導。

因此我們認為除了學術研究之外，將黑冠麻鷺與生態推廣教育結合，也是非常合適的。於焉設立黑冠麻鷺部落格<http://malayannightheron.blogspot.com/>及目擊回報系統<http://ppt.cc/W9In>，或點擊部落格連結進入。部落格中除了介紹繫放工作、研究內容，也分享黑冠麻鷺的奇聞軼事，圖文影音並茂。



圖文影音兼具的黑冠麻鷺部落格

(五) 黑冠麻鷺檔案室

藉由大家的回報，我們獲得數筆珍貴的黑冠麻鷺行蹤。其中離老家最遠的就是在5月接受繫放，8月24日到達三峽鎮國家教育研究院的橘橘橘。而橘橘白，則是在7月於臺大繫放。到了9月2日由江彥威、黃文華、何一先三位告知牠飛過了新店溪，到永和社區大學濕地生態教育園區走一遭。最後11月份又回到臺大附近的教職宿舍。

遷移壯舉之外也有悲傷的故事，五月繫放的黃黃黃在6月25日開始「跛腳」。8月5日有同學通知看到牠站在樹枝上，另外蔡平里教授表示黃黃黃8月28日曾在臺大農場出現，然而色環的判別有時候並不是百分之百正確。對照其他資料來看，8月5日很可能實為他鳥，蔡平里教授也表示色環的顏色判別不易。所以到底黃黃黃是否康復，便不得而知了。



蔡平里教授收留剛切除眼睛腫瘤的黑冠麻鷺



陳燕秋小姐於國家教育研究院良師園所拍攝之橘橘橘

另外，8月3日於普通大樓繫放的黑冠麻鷺，因為右眼遭受感染，長了很大一顆腫瘤。所以在繫放的過程中，我們決定讓牠接受獸醫治療，之後暫時交由蔡平里教授飼養。牠的右眼在蔡教授照顧下也漸漸好轉。然而8月13日，在蔡教授的住家外庭院，這隻黑冠麻鷺卻連籠子一起消失無蹤，只留下一團迷霧。

(六) 展望

黑冠麻鷺的研究需要長期累積資料，因此目前仍屬初步階段。2011年本研究團隊將計畫繫放更多黑冠麻鷺寶寶，盼未來可以獲得更多資訊。而現階段及未來持續累積的調查成果也將納入校園規劃相關工程的參考資料，盡可能保護黑冠麻鷺在臺大校園的棲地。最後，我們也希望以台大校園生態為出發點，期待大眾對周遭環境中共存的生物有更多關懷，放下以人為本位的預設立場，重新思考人與自然的關係。並在都市規劃中，納入更多生態的考量。

2010

臺大校園規劃小組年報

人力及預算

National Taiwan University



人力及預算

一、人力編制

「國立臺灣大學校園規劃小組設置辦法」第二條第一項：「校園規劃小組（以下簡稱本小組）設召集人一人、委員若干人，均由校長聘請本校教師擔任，總務長為當然委員。並設執行秘書及行政助理若干人，由召集人遴選適當人員兼任之。」

99年度校園規劃小組人力編制為召集人1名，幹事3名。召集人乙職於98學年度（98.08.01~99.07.31）由地質系劉聰桂教授兼任，99學年度（99.08.01~100.07.31）由財金系廖咸興教授兼任。本小組聘任行政助理，幹事3名：吳莉莉、吳佳融、吳慈葳，辦理校園規劃小組工作業務。

二、經費預算

「國立臺灣大學校園規劃小組設置辦法」第四條：「本小組推動業務所需之經費，由本校相關單位支應，並得視需要，由總務處撥專案經費辦理。」本年度經費運用主要為工作人員薪資，委員會會議召開之事務性費用，校園規劃專案「校總區東南區空間發展計畫」、及「臺大校園生物多樣性指標建立與基礎資料調查」、「椰林光點與洞洞館外牆再利用設計」、「椰林大道周邊建築物立面拍照」、「文學院太極池暨周邊環境改善工程」等委託費用，及「椰林大道創意徵選活動」專案辦理費用，辦公室雜費支出等，由總務處提撥經費支應。

2010

臺大校園規劃小組年報

校園規劃小組委員會

National Taiwan University



校園規劃小組委員會

校園規劃小組編制上屬校務發展委員會之校園規劃幕僚單位，依據民國91年10月30日校務發展規劃委員會第20屆第2次會議修正通過之「國立臺灣大學校園規劃小組設置辦法」第2條：「校園規劃小組設召集人1人、委員若干人，均由校長聘請與空間規劃相關專長之本校教師擔任，總務長為當然委員。」98學年度校園規劃小組委員會有委員11人、諮詢委員8人；99學年度校園規劃小組委員會有委員12人、諮詢委員6人，來自土木系、地理系、政治系、園藝系、戲劇系、生科系、森林系、職衛所、城鄉所、環工所、植微所、計資中心等多元專業背景。

校園規劃小組委員會之任務，主要針對校內重大新建工程及整體規劃案進行審議，約兩週召開1次。本委員會於98學年度所審議之案件如下：

1. 水源校區整體發展計畫。
2. 卓越研究大樓規劃設計。
3. 竹北生態校園規劃案。
4. 本校與台北市政府合作於校內設置公用自行車租賃站相關事宜。
5. 椰林大道短期裝置藝術可行性評估。
6. 臺大總區新舊建築立面風格回顧與交流。
7. 臺灣大學醫學院附設醫院癌症醫學中心新建工程規劃設計書。
8. 生農學院教學設施整體規劃案。
9. 臺灣大學校園規劃小組與景觀綠美化小組97學年度第1次委員聯席會議結論執行情形報告。
10. 臺大校園生物多樣性指標建立與基礎資料調查期中成果報告。
11. 校園規劃願景分享。
12. 圖書館空間短中長程發展計畫。
13. 工學院綜合新館新建工程規劃設計。
14. 人文大樓規劃設計構想第六方案。
15. 椰林大道短期改善計畫推動構想。
16. 總務處、校規小組暨環安衛中心新加坡參訪心得報告。
17. 台北大學建國校區用地計畫案。
18. 本校校舍更新暨文創中心開發評估。

19. 溪頭青年活動中心辦公室及餐廳新建工程。
20. 99年度永續校園局部改造計畫—霖澤館三樓露臺綠化。
21. 竹北分部校地周邊簡易綠美化工程規劃。
22. 農業生態環境大樓新建工程先期構想書。
23. 教學大樓一期新建工程南側外牆磚色調整。
24. 椰林大道「椰林光點計畫」推動構想。
25. 校園藍帶再出發 – 工綜新館瑠公圳意象復育設計構想。
26. 女九舍餐廳新建工程規劃設計。
27. 臺大校園生物多樣性指標建立與基礎資料調查期末成果報告。
28. 修正醫學院附設醫院健康大樓新建工程先期規劃構想書。
29. 國立臺灣大學校園戶外燈具照度規範。
30. 校門口交通動線改善。

除了進行個案審議之外，校園規劃小組亦不定期將本身推動之重要業務提請委員會討論，例如：研擬及修訂校園規劃原則、制訂公共藝術推動辦法及研擬全校性公共藝術計畫構想、劃設校總區開放空間及綠地、修訂校園規劃報告書等等，其中<臺大校園規劃報告書2009年版>為本委員會於97學年度所完成之重大事項，此乃繼2001年版報告書出版迄今，歷經多任召集人、委員及幹事前仆後繼，以及公開徵詢全校師生意見、集思廣益，終於在2009年3月修訂完備。另，本委員會自95學年度起亦定期與綠美化小組委員會召開聯席會，交流議題包括：樹木系統規劃、校園環境改善、校園生物多樣性指標建立與基礎資料調查期中成果、椰林大道中央17米短期改善構想、校園建築風貌分析與建築立面風貌改善、瑠公圳復育計畫回顧及未來校園藍帶願景等等，期使校園規劃與景觀生態課題能緊密結合。

在進行各項案件審議及討論過程中，校園規劃小組委員會同時扮演重要之對話平台，歷次會議皆邀請各學生社團代表、個案相關單位、及總務處各相關單位共同參與。在較具爭議性案件之審議過程中，本委員會亦主動開啓溝通協調機制，以尋求多元意見之最大共識。

為能使討論過程公開透明，校園規劃小組委員會均有錄音備查，會議紀錄亦均置於小組網站 (<http://homepage.ntu.edu.tw/~cpo/>)，以昭公信。

98學年度校園規劃小組委員會（委員任期為98.08.01~99.07.31）名單如下：

擔任職務	姓名	任職單位		職稱	
召集人	劉聰桂	理學院	地質學系暨研究所	教授	
當然委員	鄭富書	工學院	土木工程學系暨研究所	教授	總務長
委員	洪宏基	工學院	土木工程學系暨研究所	教授	
委員	許添本	工學院	土木工程學系暨研究所	副教授	
委員	蔡厚男	生農學院	園藝學系暨研究所	助理教授	
委員	江瑞祥	社會科學院	政治學系暨研究所	副教授	
委員	劉權富	文學院	戲劇學系暨研究所	助理教授	
委員	蘇明道	生農學院	生物環境系統工程學系暨研究所	教授	
委員	羅漢強	生農學院	森林環境暨資源學系暨研究所	教授	
委員	林俊全	理學院	地理系	教授	
委員	李光偉	計算機及資訊網路中心資訊網路組	程式設計師		
諮詢委員	陳亮全	工學院	建築與城鄉研究所	教授	
諮詢委員	詹穎雯	工學院	土木工程學系暨研究所	教授	
諮詢委員	蔣本基	工學院	環境工程學研究工所	教授	
諮詢委員	黃耀輝	公衛學院	職業醫學與工業衛生研究所	副教授	
諮詢委員	曾顯雄	生農學院	植物病理與微生物學系暨研究所	教授	
諮詢委員	張俊彥	生農學院	園藝系	教授	
諮詢委員	劉可強	工學院	建築與城鄉研究所	教授	
諮詢委員	周素卿	理學院	地理系	教授	

99學年度校園規劃小組委員會（委員任期為99.08.01~100.07.31）名單如下：

擔任職務	姓名	任職單位		職稱	
召集人	廖咸興	管理學院	財務金融學系	教授	
當然委員	鄭富書	工學院	土木工程學系暨研究所	教授	總務長
委員	劉聰桂	理學院	地質學系暨研究所	教授	
委員	許添本	工學院	土木工程學系暨研究所	副教授	
委員	蔡厚男	生農學院	園藝學系暨研究所	助理教授	
委員	江瑞祥	社會科學院	政治學系暨研究所	副教授	
委員	劉權富	文學院	戲劇學系暨研究所	助理教授	
委員	羅漢強	生農學院	森林環境暨資源學系暨 研究所	教授	
委員	周素卿	理學院	地理環境資源學系	教授	
委員	康旻杰	工學院	建築與城鄉研究所	副教授	
委員	張聖琳	工學院	建築與城鄉研究所	副教授	
委員	李光偉	計算機及資訊網路中 心資訊網路組	程式設計師		
諮詢委員	詹穎雯	工學院	土木工程學系暨研究所	教授	
諮詢委員	黃耀輝	公衛學院	職業醫學與工業衛生研 究所	副教授	
諮詢委員	林俊全	理學院	地理環境資源學系	教授	
諮詢委員	余榮熾	生命科學院	生化科學研究所	教授	
諮詢委員	李培芬	生命科學院	生態學與演化生物學研 究所	教授	
諮詢委員	葉德銘	生農學院	園藝學系暨研究所	教授	

2010

臺大校園規劃小組年報

大事紀

National Taiwan University



大事紀

時間	重要事件摘要
2010/01/06	校園規劃小組於第六次會議暨校園景觀綠化小組98學年度第1次聯席會提案報告「校園規劃願景分享」，提案內容包括：椰林大道中央17米短期改善創意構想、從瑠公圳復育談台大校園藍帶之可能性、校園建築風貌分析與建築立面風貌改善。
2010/01/06	校園規劃小組於第六次會議暨校園景觀綠化小組98學年度第1次聯席會提案報告「臺大校園生物多樣性指標建立與基礎資料調查期中成果報告」
2010/02/23	建置校園規劃公共論壇—校園規劃小組部落格 (http://cpo.blog.ntu.edu.tw/)
2010/02/26	98學年度第4次校務發展規劃委員會原則通過「人文大樓規劃設計第6方案」
2010/03/16-03/25	對本校全校師生員工發出問卷調查--「您希望椰林大道變成...?」，協助我們瞭解師生對於椰林大道改善的關注議題，作為後續推動創意徵選及具體改善設計施作的寶貴基礎。
2010/03/26	與相關單位釐清瑠公水源池(生態池)抽引生科館筏基水之水源，發現遭汙水滲漏，請總務處協助修復。
2010/04/16	椰林大道改善創意徵選宣傳系列活動第一場，由學生會校園空間工作坊承辦，首先進行椰林大道快閃活動，透過實際行動望帶給大家更多的思考。
2010/04/27	校園規劃小組提送「國立臺灣大學椰林大道周邊建築物立面管線管制要點」，經第2620次行政會議討論決議通過。
2010/05/03-05/07	椰林大道改善創意徵選宣傳系列活動第二場，由學生會校園空間工作坊承辦，進行椰林大道塗鴉活動，於椰林大道上分別設置塗鴉區，讓大家在椰林大道上以粉筆自由作畫，此活動主旨在於最簡單的公共參與、最自由的想法呈現。
2010/05/31	98學年度第5次校務發展規劃委員會通過「校舍更新暨文創中心開發評估」，請彙整委員意見後做後續規劃。

2010/06/07	校園規劃小組與教務處教發中心、總務處合作舉辦「椰林大道回覆與前瞻座談會」，邀請本校跨領域多位學者一起暢談椰林大道的前世今生。
2010/06/08	校園規劃小組提送本校校總區建築物編碼方式草案，經第2626次行政會議討論決議通過。
2010/06/09	98學年度第13次校園規劃小組委員會，校規小組提案報告「校園藍帶再出發 - 工綜新館溜公圳意象復育設計構想」
2010/06/09	98學年度第13次校園規劃小組委員會，校規小組提案報告椰林大道「椰林光點計畫」推動構想
2010/06/19	98學年度第2學期第2次校務會議通過「校舍更新暨文創中心開發評估」，請將代表意見納入本案規劃參考，並請相關系所參與規劃。
2010/06/23	99學年度第2學期第4次校園規劃小組委員會，校規小組提案報告「臺大校園生物多樣性指標建立與基礎資料調查期末成果報告」
2010/08/23	委託郭恆成建築師事務所辦理「椰林光點與洞洞館外牆再利用設計」，以洞洞館外牆為構件，設計校園獨具特色的設施物與街道家具。
2010/08/24	行政院原則同意本校椰林大道改善計畫創意徵選活動競賽辦法，依行政院建議意見修正辦法內容，續辦創意徵選事宜。
2010/09/01	校規小組完成椰林大道龍柏生長樹勢調查資料。
2010/09/08	99學年度第2學期第1次校園規劃小組委員會，校規小組提案報告「芳蘭大厝歷史回顧與現況」。
2010/09/17	99學年度第1次校務發展規劃委員會修正通過「國立臺灣大學校園規劃原則修正草案」。
2010/09/17	99學年度第1次校務發展規劃委員會通過「人文大樓新建工程規劃設計書」。
2010/09/29	校園規劃小組提送「國立台灣大學校總區東南區空間發展計畫」，經99學年度第3次校園規劃小組委員會決議：本案後續與各相關單位繼續溝通，再提校規小組委員會討論。
2010/10/02	與羅漢強教授、事務組、營繕組及總務處秘書室討論椰林大道龍柏移植可行性方案。

2010/10/05	校園規劃小組提送「國立臺灣大學地圖管理要點草案」、「校總區及其他校區之主要建築物逐棟編碼」、「醫學院、公衛學院、徐州路校區暨原臺北大學建國校區之校區命名」、「本校基本地圖製作原則」，經第2640次行政會議討論，依決議修正後通過。
2010/10/19	與本校生機系討論「國立臺灣大學校總區東南區空間發展計畫」構想。
2010/10/28	與本校學務處住宿服務組討論「國立臺灣大學校總區東南區空間發展計畫」構想。
2010/11/02	校園規劃小組提送「校總區及其他校區之主要建築物逐棟編碼修正草案」，經第2644次行政會議決議修正通過。
2010/11/04	委託賴永恩建築師事務所進行「文學院太極池暨周邊環境改善工程」規劃設計
2010/11/12	洞洞館石燈修復完成，配合大門口動線改善及校慶活動重新點亮
2010/11/24	99學年度第2學期第4次校園規劃小組委員會，校規小組提案討論「椰林大道龍柏移植計畫」。
2010/11/24	99學年度第2學期第4次校園規劃小組委員會，校規小組提案討論「臺大校園全校性公共藝術推動構想」。
2010/11/25	協助建置「人文大樓論壇」網站，提供校園規劃小組委員會、校務發展規劃委員歷次會議相關資料。
2010/12/24	「臺灣大學地圖工作小組」召開第一次會議，依本校地圖管理要點，由各一級行政單位與一級學術單位派員參加，負責校園基本地圖製作與更新、地圖資料庫管理、主要建築物編碼等工作。
2010/12/24	召開「椰林大道改善計畫創意徵選活動」評選委員工作會議，討論評選重點、評分標準，及徵選辦法與期程相關事宜。

2010

臺大校園規劃小組年報

法令編修

National Taiwan University



法令編修

一、國立臺灣大學校園規劃原則

95.05.24 94學年度第13次校園規劃小組委員會通過
95.09.27 95學年度第1次校園規劃小組委員會修正通過
95.12.20 95學年度第2次校務發展規劃委員會修正通過
97.05.14 96學年度第10次校園規劃小組委員會修正通過
97.09.24 97學年度第2次校務發展規劃委員會修正通過
99.09.08 99學年度第1次校園規劃小組委員會修正通過
99.09.17 99學年度第1次校務發展規劃委員會修正通過

第一章 校園永續經營管理基本原則

第一條 為創造和諧優雅、得以永續利用之校園環境，特訂定「國立臺灣大學校園規劃原則」（以下簡稱本規劃原則）。

第二條 本規劃原則適用於公館校總區、水源校區、醫學院、公衛學院、臺大醫院、兒童醫院、竹北校區、雲林校區、宜蘭臨海實驗區、及其他所有本校經管之校區。

前揭範圍外之校地，以下簡稱為其他校地。

第三條 本校校園整體規劃宜由校園規劃小組協助該校區使用、經管、籌備單位共同負責規劃相關事宜。

校園整體規劃應以五年通盤檢討一次為原則。

第四條 本校各校區之整體規劃應先經校園規劃小組委員會審議，提送本校校務發展規劃委員會通過後實施。

第五條 校園規劃小組應協同總務處研訂環境管理指標，以供校園發展規劃之參考。

第六條 土地開發、建築等行為，使用單位應先組籌建（興建）委員會，負責整合、協調使用單位內部意見，及相關配套措施；必要時籌建（興建）委員會得包括學生代表。

第六條之一 土地開發、建築等行為，應依國立臺灣大學興建工程構想書及規劃設計書製作要點之規定，分可行性評估、規劃構想書、規劃設計書三階段，經校內程序審核同意。各階段通過之間距，以一年為限；規劃設計書通過後，應於三年內發包執行。未能於規定期限內完成下一階段者，各階段均必須重新確認。

第六條之二 其他校地之整體規劃、土地開發、建築等行為，除由各權責單位審議外，應副

知校園規劃小組及總務處，必要時得簽請校長同意後再經校內程序審核同意。

第二章 校地使用規劃原則

第七條 為落實校園永續發展，促進校地合理使用，提升校園環境品質，校園規劃應優先指定綠地、開放空間、歷史建築、道路交通系統、規劃小區單元、公共使用設施及校園基礎設施等。

第八條 綠地應禁止違反休憩、生態等保育目的之開發，但基於校園安全、環境永續利用之必要開發行為，經校務會議同意者不在此限。

第九條 綠地、歷史建築、及承諾回復綠地之建築物，應於校地財產帳務備註登記，並利用地理資訊技術有效管理。

第九條之一 校園重要之文化景觀、象徵紀念物等，應予以維持。

第十條 校總區每一規劃小區除另有規定外，其建蔽率以百分之四十為最高上限，容積率以百分之二百四十為最高上限，開挖率以百分之五十為最高上限。

校總區各規劃小區如有建蔽率、容積率、開挖率之任一比率已達本條第一項最高上限以上，而為國家或校務重要發展、整體校園景觀風貌、空間使用需求、土地利用經濟效益等特別需求者，使用單位應具提改善措施、因應方案，送校園規劃小組委員會、校務發展規劃委員會討論。

第十一條 校總區以外之校區，應比照當地都市及區域計畫法規，於實質開發前，優先劃設規劃小區單元、制訂各分區利用、管制計畫及高度發展計畫，始得開發。

第三章 校舍建築與設施規劃原則

第十二條 校總區開發，必須考量「拆建均衡原則」，避免無限制擴張，確保校園環境品質。

第十三條 為逐步更新校總區老舊建築，提案更新單位應提出周轉配套措施；必要時，本校得協助之。

第十四條 凡低度使用、危險、污染性實驗、大型儀器設備等建築物，應配置於低度開發利用、人口稀少、交通動線良好之外圍地區，避免造成校園核心地區之負擔，提高核心地區之土地利用效益。

第十五條 校園既有建築具歷史意義者，應擇優勘定，訂定保存計畫，並應調查現有建物之耐用年限、使用狀況，劃定更新優先順序，供既有或潛在使用單位預先規劃。

第十六條 建築物配置應以南北座向為原則，如主要採光面朝東西座向時，應於設計時充分考量建築立面與日曬、遮陽、節能功能。

第十七條 校園傳統建築語彙包括十三溝面磚、山牆、拱門、拱窗、長窗、矮窗台、風雨穿廊、洗石子牆身等，得於建築規劃時自由彈性運用，考慮週邊環境及色彩，創造建築本體之自明性及時代意義。

第四章 校園人本交通規劃原則

第十八條 本校應優先進行交通規劃，擬訂校園各級道路系統、劃定道路範圍並指定建築線，作為劃分小區規劃單元及未來建築配置之依據。

第十九條 校園交通規劃以「人本交通理念」為原則，人行為主，腳踏車為輔，機車禁止進入，汽車不鼓勵進入校園，應減少噪音危害，並兼顧緊急防、救災規劃之需求。

第二十條 校園道路應就環境實際狀況，於周邊提供師生、訪客休息、逗留之必要設施或空間。

第二十一條 汽、機車停車場，以「外圍化」、「地下化」為原則。腳踏車停車場宜於校內適當地點規劃設置。

第二十二條 地下停車場應以自然通風、採光為規劃原則。

第二十三條 校園新闢道路應以「人車分道」為規劃原則，區分行人、汽車、腳踏車，並需留設足夠寬敞之人行道空間。

第二十三條之一 規劃連續之綠色林蔭道，或建築物遮蔽廊道，提供舒適連續之步行空間。

第二十四條 新建築開發時，得依照《國立臺灣大學新建館舍未附設足額法定停車位提撥代金辦法》提撥經費，交由校方統一擇地興建，以落實停車外圍化政策。

第五章 校園景觀規劃原則

第二十五條 校園景觀規劃應著重整體環境與地域生態特色的形塑，將校園內植栽景觀、水域與水文生態、戶外家具、人行動線、公共空間及特殊活動節點等，整合串連。

第二十六條 校園主要道路、服務性路網系統應選定特色行道樹，塑造優美的校園景緻，並採複層及多元綠化方式，兼顧提供生物多樣性與四季變化。

第二十七條 校園植栽景觀宜分期分區規劃，並訂定分區維管作業原則。
新開發土地、建築植栽景觀規劃應優先整合現有及計畫行道樹系統，並將基地外部環境納入整體規劃範圍檢討。

第二十八條 校總區之校園建築天際線應以大學廣場、新生南路校門口、行政大樓、椰林大道及其兩側建築群、新總圖書館、小椰林道及其兩側建築群、辛亥門景觀大道及其兩側建築群、舟山路及其兩側建築群為景觀控制軸線（基準）。

綠地、歷史建築周邊，應訂定景觀控制基準。

新建築之高度以不影響景觀控制軸線（基準）之視覺景觀為原則。

第二十八條之一 校園新建築得選擇適當地點，作為景觀眺望平台。

第二十九條 土地開發、建築時，使用單位應配合本校公共藝術推動辦法，提升本校人文藝術氣息。

第六章 公共服務設施（基礎設施、生活設施）規劃原則

第三十條 生活服務設施地點（區），應考量校園人口、交通動線、服務範圍，分散設置，避免過度集中。

第三十一條 校園基礎設施，包括聯絡道路、電力系統、變（供）電站、供水、污水、網路光纖等應優先整備，或配合開發使用同步建設，以鼓勵開發；基礎設施未完備地區避免開發。

相關基礎設施之人孔、手孔、水溝蓋等，應納入校園公共藝術議題討論。

第七章 校園防災與安全規劃原則

第三十二條 校園規劃應建置「安全校園」為目標，建立相關規劃、設施與管理架構。

緊急通報系統應網絡化，並以半徑一百公尺為涵蓋範圍建置。

第三十三條 各建築及其主要出入口、校內主要人行交通動線等，應提供安全、明亮、美觀之照明環境，並避免影響動植物生態。

第三十四條 校園及校舍規劃設計，應具體落實無障礙設計，以維護身心障礙者之便利與安全。

第八章 附則

第三十五條 本規劃原則之施行細則，由校園規劃小組訂定之。

個案執行時，各原則間發生衝突者，由校園規劃小組提供專業意見送校務發展規劃委員會議決之。

第三十六條 本規劃原則經校務發展規劃委員會通過後自發布日施行。

二、國立臺灣大學椰林大道周邊建築物立面管線管制要點

99.04.27第2620次行政會議通過

(一)目的

國立臺灣大學（以下簡稱本校）為規範椰林大道周邊建築物立面管線設立，以維護校園環境之整齊與建築物立面之美觀，並維持本校椰林大道之傳統特色，特訂定本要點。

(二)通則

本校椰林大道周邊建築物立面新設立之管線應依本要點規定提出申請，且經主管單位審查通過後，始得設立。現有管線亦應依本要點規定逐步改善，冷氣管線另依冷氣裝設改裝移機申請程序辦理。

(三)名詞定義

本要點名詞之定義如下：

1. 管制立面：指建築物含屋頂之正立面及側立面。
2. 管制範圍：椰林大道周邊建築物之管制立面，包含一號館、二號館、行政大樓、四號館、五號館、農綜大樓、農化新館、森林系館、保健中心、總圖書館、第一學生活動中心、圖資系館、土木系館、文學院、舊總圖書館等及椰林大道周邊新建之建築物。
3. 附掛管線：指附著於建築物立面之管線。
4. 管線種類：包含雨落水管、消防管線、給排水管、電信、電訊及網路等弱電、電力管線、接地線、瓦斯管線、進排氣管線及其他實驗室相關設備管線。
5. 大型管線：指管線截面積大於80平方公分之管線。
6. 環保及安衛性質管線：包括化學性、生物性、輻射性等實驗室排放管線。
7. 陰角：指建築物立面內凹90度之角。
8. 管槽：指收納管線之槽體。
9. 主管單位：申請單位所屬之一級單位、總務處營繕組、校園規劃小組。

(四)管線設立及拆除

1. 本校椰林大道周邊建築物之管線應依本要點規定向主管單位提出申請，並經審查通過後，始得設立。現有管線亦應依本要點規定逐步改善。
2. 未依本要點規定申請私自設立管線者，經舉發且查證屬實，主管單位得勒令拆除，管線設立單位應於1個月內完成拆除且復原立面，所需費用由設立單位負擔，不得異議。

(五) 管線位置

1. 管線均應採水平或垂直方式固設。水平管線設立於立面水平分割處，垂直管線設立於建築物陰角處。
2. 附掛管線應妥善固定，沿建物轉角處或柱邊靠齊，禁止管線懸垂於牆面上。
3. 設置於屋頂、露台、陽台等之管線，禁止突出及附掛於女兒牆外側立面。
4. 不同種類之管線在不影響安全性原則下，應集中收納於管槽內，並固定於牆面。

(六) 管線顏色

1. 管線或管槽應漆上與建築物外牆同一色系，相近且中低彩度之顏色。
2. 管線須試漆顏色並依申請程序經審查確認後，始得全面施作。

(七) 禁止設立

椰林大道周邊建築物之管制立面禁止設立大型管線，僅得設立於建築物背面、中庭(含面向中庭之屋頂)，其應經審查核可後，始得設立。

(八) 申請設立及審查程序

1. 管線申請單位應具備申請表，載明申請單位、管線種類名稱、管線性質與用途等，並確實了解、遵守本要點各條之規定。管線如有任何異動，包括停止使用、管線移位或更替，管線申請單位應重新申請。
2. 管線申請單位應設立專責人員，自主審查，審查通過後向主管單位提出申請。管線設立屬個別申請者，由主管單位負責審查，屬環保及安衛性質管線者，送環安衛中心複審後，始得設立；屬全棟整體規劃性質之管線申請者，由主管單位審查後提送校園規劃小組委員會複核通過後，始得設立。

(九) 過渡條款

本要點施行前已設立之管線，均應由主管單位會同使用單位依建築立面影像留存2010年版，拍照列管，暫不拆除。但應逐步改善。自本要點施行日起，未依本要點申請獲核之管線，即報即拆。

(十) 施行日

本要點經行政會議通過後，自發布日施行。

三、國立臺灣大學地圖管理要點

99.10.05第2640次行政會議修正通過

- (一) 為製作本校各單位對外業務所需使用之基本地圖，供本校各單位各因其需求作加值運用，訂定本要點。
- (二) 管理單位為校園地圖工作小組，其成員包括校規小組、行政單位、學術單位代表組成。由校園規劃小組擔任召集工作。
- (三) 基本地圖由管理單位負責製作，由工作小組成員回報更新之。本校各單位應配合工作小組之需求提供地圖相關資料。
- (四) 本校各單位對外宣傳或製作功能性地圖時，可參考基本地圖之最新資訊，依所需目的，自行製作地圖。製作完成需提供管理單位納入地圖資料庫。
- (五) 基本地圖著作權為臺大所有，以提供本校有關單位為校務使用為原則。未經總務處核可，不得作為商業用途。
- (六) 本校基本地圖及校總區與各校區之各類地圖存置於地圖資料庫，提供本校相關單位參考使用。
- (七) 地圖資料庫由管理單位維護之。
- (八) 本要點經行政會議通過後，自發布日施行。